



Lisa 1

Kinnitatud Rõuge Vallavolikogu 25.10.2022

määrusega nr 1-2/14

Rõuge valla arengukava 2030

Siin on ilus elada!

Tan om illos ellä!

Rõuge 2022

SISUKORD

Mõisted	3
Sissejuhatus.....	4
1. Visioon 2030.....	5
2. Väärtused	5
3. Arengueesmärgid ja mõõdikud	6
4. Üldandmed Rõuge valla kohta	10
4.1. Asend, territoorium ja asustuse paiknemine	10
4.2. Rahvastiku andmed	11
5. Ülevaade arengukava täitmisest perioodil 2019–2022, valdkondlikest arendusvajadustest ja -võimalustest	15
5.1. Juhtimine	15
5.1.1. Eesmärgist tulenevad tegevused, mis on ellu viidud tegevussuundade lõikes.....	16
5.1.2. Valdkonna arendusvajadused	18
5.1.3. Valdkonna arendusvõimalused	19
5.2. Elukaareülene haridus	20
5.2.1. Eesmärgist tulenevad tegevused, mis on ellu viidud tegevussuundade lõikes.....	21
5.2.2. Valdkonna arendusvajadused	22
5.2.3. Valdkonna arendusvõimalused	23
5.3. Kultuur	23
5.3.1. Eesmärgist tulenevad tegevused, mis on ellu viidud tegevussuundade lõikes.....	24
5.3.2. Valdkonna arendusvajadused	24
5.3.3. Valdkonna arendusvõimalused	25
5.4. Sotsiaalala ja tervishoid	25
5.4.1. Eesmärgist tulenevad tegevused, mis on ellu viidud tegevussuundade lõikes.....	26
5.4.2. Valdkonna arendusvajadused	27
5.4.3. Valdkonna arendusvõimalused	28
5.5. Ruumiline areng, ühistransport ja taristu.....	28
5.5.1. Eesmärgist tulenevad tegevused, mis on ellu viidud tegevussuundade lõikes.....	29
5.5.2. Valdkonna arendusvajadused	30
5.5.3. Valdkonna arendusvõimalused	30
5.6. Keskkond, heakord ja turvalisus	31

5.6.1.	Eesmärgist tulenevad tegevused, mis on ellu viidud tegevussuundade lõikes.....	31
5.6.2.	Valdkonna arendusvajadused	32
5.6.3.	Valdkonna arendusvõimalused	32
5.7.	Ettevõtlus.....	32
5.7.1.	Eesmärgist tulenevad tegevused, mis on ellu viidud tegevussuundade lõikes.....	33
5.7.2.	Valdkonna arendusvajadused	35
5.7.3.	Valdkonna arendusvõimalused	35
LISA 1.	Rõuge valla tegevuskava 2023–2026+.....	36
LISA 2.	Rõuge valla eelarvestrateegia 2023–2026+.....	36
	Kasutatud allikad.....	37

Mõisted

Järgnevalt on välja toodud mõisted, mille tähendus on käesoleva dokumendi mõistmisel oluline ja mida on defineeritud erinevates kontekstides erinevalt.

Kogukond – käesoleva dokumendi raamistikus mõistetakse kogukonna all nii geograafiliselt piiritletud alal oma tegevust kogukonnast lähtuvalt või sellele suunatuna tegutsevat inimeste gruppi, kus ühtekuuluvustunne on suurem, kui inimeste erinevus; kohaliku aktiivsuse ilming ja arenev protsess. Piirkonnas võib tegutseda ka mitu kogukonda. Samuti võivad kogukonnad olla huvide põhised või virtuaalsed ja mitte seotud geograafilise piirkonnaga.¹

Säilenõtkus – võime edukalt kohaneda ja areneda märkimisväärselt raskes, riskirohkes keskkonnas²

Looduslähedane hariduskeskkond – õpiruum ei ole määratletud koolimaja ruumidega, vaid õpiprotsessi läbiviimiseks kasutatakse piirkonna erinevaid võimalusi.

Elukaareülene haridus – õpiprotsess arvestab õpivajaduste ja õppimisvõime muutumist varasest lapsepõlvest kõrge vanuseni.³

¹ Vt ka Kogukonnauuring. KÜSK, 2014, <https://www.kysk.ee/failid/Upload/files/Uuringud/Kogukonnauuring.pdf>

² <https://www.eki.ee/dict/haridus/index.cgi?Q=s%C3%A4ilen%C3%B5tkus>

³ Heaolu ja sidususe ekspertrühma visioon, M. Lauristin, K. Loog, 2019

https://www.hm.ee/sites/default/files/heaolu_ja_sidusus_lauristin_04.02.2019.pdf

Sissejuhatus

Käesolev dokument on uus Rõuge valla arengukava 2030, mis on koostatud 2022. aastal ja sisaldab ülevaadet senisest arengukava täitmisest, samuti uuendatud visiooni, eesmärgi ja tegevuskava. Arengukava uuendamine on loomulik protsess, kuna sise- ja väliskeskond on pidevas muutumises ning vajalik on hoida arengukava ajakohase ning asjakohasena. Samuti on kohalik omavalitsus õppiv organisatsioon ning uued teadmised ja kogemused, mis on saadud valla elu korraldades, uudsetes olukordades kohanedes kui ka teistes omavalitsuste headest praktikatest, õppides on otstarbekas ja vajalik integreerida ja rakendada.

Arengukava uuendamise protsess oli kaasav. Valla elanikel, vallas tegutsevatel organisatsioonidel ja allasutustel oli võimalik anda omapoolset sisendit ning osaleda aruteludes. Esmalt viidi läbi rahuloluküsitlus, mis toimus perioodil 02.–15.05.2022. Küsimustele oli võimalik vastata anonüümselt nii elektrooniliselt (rauge.ee/kysitus) kui paberil; ankeedid olid kättesaadavad valla raamatukogudes ja poodides. Küsitlusel osalemise kutse ja info edastati valla ajalehes, valla kodulehel, sotsiaalmeedias (Facebook) ning valla Coopi kaupluste infokraanidel. Lisaks saadeti kutse valla üldisesse infolisti ning ettevõtjate, vabaühenduste ja hallatavate asutuste infolistidesse, vallavolikogu liikmetele ning volikogu komisjonide liikmetele. Kogu valda hõlmav rahuloluküsitlus viidi Rõuge vallas läbi esmakordselt. Selle eesmärk oli välja selgitada, mis on elanike hinnangul kodukohas hästi ja mis vajab parendamist ning millised on olulisemad tegevused viie aasta perspektiivis. Laekus 169 vastust, neist elektroonselt 149 ja paberikandjal 20. Vastajatest 65% olid naised ja 35% mehed. Küsitluse tulemusi saab järgnevate rahvaküsitluste tulemuste võrdluses võtta aluseks baastasemena ning kasutada edasiseks analüüsiks ja hinnanguteks.

Toimus kaks kaasamiskoosolekut, neist üks Haanjas (26.05.2022) ja teine Rõuges (06.06.2022). Kõigil soovijatel oli võimalus osaleda ning koosolekutel arutleti valdkondade kaupa arenguvisionide, eesmärkide ning tegevuskavade teemadel. Lisaks oli valla elanikel võimalus esitada ettepanekud valla kodulehel või saata e-kirjaga ning seda võimalust ka kasutati. Arengukava uuendamise protsessi koordineeris juhtrühm, kuhu kuulusid vallavanem, volikogu esimees, abivallavanemad ja erinevate valdkondade spetsialistid. Arengukava uuendatud dokumenti arutati Rõuge Vallavalitsuse istungil 03.08.2022 ning seejärel esitati dokument menetlemiseks volikogu komisjonidele. Rõuge Vallavolikogus toimus arengukava esimene lugemine 23.08.2022, misjärel viidi läbi avalikustamine perioodil 05.–18.09.2022 ja avalik arutelu 21.09.2022. Rõuge Vallavolikogus toimus arengukava dokumendi teine lugemine 25.10.2022 ning Rõuge valla arengukava 2030 uuendatud dokument võeti vastu 25.10.2022.

Protsessi tulemina tõdeti, et eesmärkide täitmist või nende poole liikumist oli keerukas mõõta ja hinnata, kuna arengukavas mõõdikud seni puudusid. Arengukava uuendamise protsessis vaadati üle dokumendi struktuur ja valdkondlikud eesmärgid ning lisati eesmärkide täitmise hindamist võimaldavad mõõdikud. Samuti uuendati arengukava tegevuskava ja eelarvestrateegiat, mida täiendatakse edaspidi igal aastal.

1. Visioon 2030

Rõuge valla inimesed ja omanäolised kogukonnad hoiavad oma kultuuri, identiteeti ja keskkonda ning kannavad edasi maalähedast eluviisi, olles avatud uuendustele.

2. Väärtused

Rõuge vald rakendab väärtuspõhist juhtimist ning lähtub määratletud tulevikuvisioni, eesmärkide ja tegevuste elluviimises järgmistest kokkuleppelistest väärtustest:

- avatud, kaasav ja läbipaistev valitsemine;
- professionaalsus ja kvaliteet otsustes ning tegevustes;
- nutikate ja säästvate lahenduste rakendamine;
- looduskeskkonna, pärandi ja piirkondade paigaidentiteedi hoidmine ning väärtustamine;
- kogukondade võimestamine, kogukondade ja seeläbi valla kui terviku säilenõtkus;
- maalähedase eluviisi väärtustamine ja toetamine.

3. Arengueesmärgid ja mõõdikud

Järgnevalt on toodud Rõuge valla arengueesmärgid, mis on kokku lepitud 2022. aastal. Selleks, et saada ülevaadet, kas ja millise eduga liigub vald püstitatud eesmärkide suunas, on välja toodud mõõdikud, mille andmete analüüsimise põhjal saab edaspidi anda täpsema hinnangu arendustegevuste tulemuslikkusele.

Mõõdikute alg- ja sihttasemed määratletakse 2023. aastal. Järgneval perioodil toimub andmete kogumine ning tulemuste monitooring ja hindamine iga aasta 30. märtsi seisuga eelmise aasta kohta.

EESMÄRK		MÕÕDIKUD
VALDKOND: JUHTIMINE		
E1	Kompetentne valla juhtimine.	Elanike rahulolu juhtimisega, ametnike ja teenistujate haridustase, erialane ettevalmistus.
E2	Rõuge vald on kiirelt kohanev ja arenev.	Uute/arendatud e-teenuste arv, elanike rahulolu teenustega, OECD avaliku sektori innovatsiooni deklaratsiooni* printsiipide rakendamine.
E3	Elanikud on kohaliku elu eksperdid ja valla elu arendajad.	Kaasava eelarve ettepanekute arv ja hääletusel osalenute arv, ellu viidud kogukondlike või eraalgatuste arv, rahulolu kaasatuse võimalustega, avalike hoonete ligipääsetavus.
E4	Kogukondade võimekus on suurenenud.	Kogukondade ja kodanikualgatusel korraldatud ürituste ja teenuste arv, kogukondade võrgustumise projektide arv.
E5	Toimib erinevate sihtrühmadega arvestav kommunikatsioon.	Sihtrühmade rahulolu kommunikatsiooni ja informeeritusega.
E6	Osalus strateegiliselt olulistest koostöövõrgustikes ja -projektides toetab valla teenuste kvaliteeti ja kättesaadavust.	Koostöös osutatavate teenuste arv, sise- ja väliskoostöö projektide arv.
E7	Rõuge vald on positiivse mainega ning atraktiivne külastus- ja elukoht.	Elanike arv, valla majutusasutustes ööbimiste arv ja majutatute arv, positiivne meediakajastus.
VALDKOND: ELUKAAREÜLENE HARIDUS		
E8	Looduslähedane hariduskeskkond toetab õpivõime ja pakub mitmekesist ja erinevate vajadustega arvestavat elukestvat haridust.	Elukohajärgse omavalitsuse haridusasutustes õppijate osakaal (%), rahulolu teenusega, haridustee jätkamine pärast koolikohustuse lõppu, õuesõppe osakaal haridusasutustes, väljalangejate arv 4. kooliastmes, täiskasvanutele mõeldud koolituste arv.

EESMÄRK		MÕÕDIKUD
E9	Lasteaed toetab perekonda lapse vaimse, sotsiaalse ja füüsilise tervise arendamisel.	Toetusvajadusega laste arv 1. kooliastmes, ülekaaluliste laste arv 1. kooliastmes, hõivatus liikumist soodustavas huvitegevuses/huvihariduses, ennetavalt erialaspetsialisti tuge kasutavate elanike arv, rahulolu teenusega.
E10	Noored tunnevad end Rõuge vallas väärtustatuna ja nad on kaasatud erinevate valdkondade tegevustesse.	Noorsootöö kvaliteedihindamise tulemused, noortevalikogu valimistel osalevate noorte arv, unikaalsete aktiivsete noorte arv Rõuge valla noortevaldkonnas, noorte osalus arendusprojektides, rahulolu teenusega.
E11	Huviharidus ja -tegevus on kättesaadav.	Püsivalt huvihariduses ja -tegevuses hõivatus % , rahuolu huvihariduse ja huvitegevusega.
VALDKOND: KULTUUR		
E12	Kultuuripiirkonnad on isetoimelised, kättesaadavad ja ühtses infoväljas.	Valla toetused kohalikele vabaühendustele kultuuriga seotud tegevusteks, kultuurikorraldusega tegelevate vabaühenduste arv, sündmuste ja sündmustel osalejate arv.
E13	Rahvaraamatukogudes pakutakse osaliselt vallavalitsuse teenuseid, tuues need elanikele lähemale.	Teenuste mitmekesisus raamatukogudes, rahulolu sotsiaalhoolekande ja asjaajamisteenuste kättesaadavusega.
E14	Pärimuskultuur ja maalähedane eluviis on ohkusega edendatud, hoitud ja toetatud.	Kultuurisündmuste arv, pärimuskultuuri toetavate sündmustel osalejate arv, toetuste maht valla eelarves.
VALDKOND: SOTSIAALHOOLEKANNE JA TERVISHOID		
E15	Sotsiaalhoolekandeteenused on kättesaadavad võimalikult iseseisvaks toimetulekuks kõigile abivajajatele.	Rahulolu teenustega, teenuse kättesaadavus ja vastavus nõudlusele.
E16	Tervishoiu- ja terviseedenduse tegevused on kvaliteetselt kättesaadavad.	Rahulolu teenustega, keskmine eluiga, tervena elatud aastad.
E17	Valla elanikud panustavad aktiivselt tervise ja heaolu tagamisse.	Tervisespordi ja aktiivse liikumise püsivalt harrastajate arv, osalejate arv tervisespordi sündmustel, tervist kahjustava eluviisi viljelejate arv (suitsetajad, alkoholi tarbijad).
E18	Laste, noorte ja perede tugivõrgustik on ennetava iseloomuga, suunates abi selle vajajani.	Ennetavalt erialaspetsialisti vastuvõtule pöördujate arv (Rõuge koostöökeskuse baasil).

EESMÄRK		MÕÕDIKUD
VALDKOND: KESKKOND, TURVALISUS JA HEAKORD		
E19	Keskkonnateadlik ja turvaline elu.	Teemakohaste artiklite arv vallalehes, teemakohaste koolituste ja neist osavõtjate arv, uute valdkondlike algatuste arv.
E20	Toimib jätkusuutlik jäätmemajandus.	Liigiti kogutud jäätmete osakaalu suurenemine ja jäätmete puhtus, jäätmetekke vähenemine, biolagunevate jäätmete kompostimine.
E21	Säästlik põllumajandus on väärtustatud ja toetatud.	Mahetootjate arv, tarbitava mahetoidu hulk valla allasutustes, eramajapidamistes, mahetootmise prestiiži suurenemine.
E22	Avalik ruum, maastikud ja loodus on hoitud.	Rikkumiste arv, märgukirjade arv vallavalitsusele, veekvaliteedi analüüsid, veekogude seisund, kaitsealade kaitse-eesmärgid on täidetud.
VALDKOND: KOGUKONDLIK JA RUUMILINE ARENG, ÜHISTRANSPOORT JA TARISTU		
E23	Kogukonnad on elujõulised ja toimivad koostöös.	Algatatud ja toimivad kogukonnateenused.
E24	Toetatud säilienõtked piirkonnad.	Autonoomse energia- ja veevarustusega piirkondade/kogukondade arv, elanike turvatunde määr.
E25	Hajaasustusega piirkondades toetatakse elutingimuste parandamist ja teenuste kättesaadavust.	Perioodi kestel rajatud vee- ja kanalisatsioonilahenduste arv hajaasustuspiirkondades (hajaasustusprogrammi toetusel), Kagu-Eesti spetsialistide toetusega parendatud eluruumide arv.
E26	Munitsipaalomand on jätkusuutlikult majandatud.	KOV-le kuuluvate avalike hoonete ja maa kasutamise seireandmed, objektide kasutusintensiivsus ja majanduskulude näitajad.
E27	Ajaloolised talukohad on osana pärandist hoitud ja kaitstud.	Üldplaneeringus kehtestatud vastavad tingimused ja nende järgimine.
VALDKOND: ETTEVÕTLUS		
E28	Tegevusvõimalusi pakkuv ja toetav ettevõtluskeskkond.	Rõuge valla statistilisse profiili kuuluvate ettevõtete arv, ettevõtlusaktiivsus, Rõuge valla ettevõtete keskmise brutotulu suhe Eesti keskmisesse, kaugtöö tegijate arv, rahulolu valdkonna toetamisega KOV poolt.

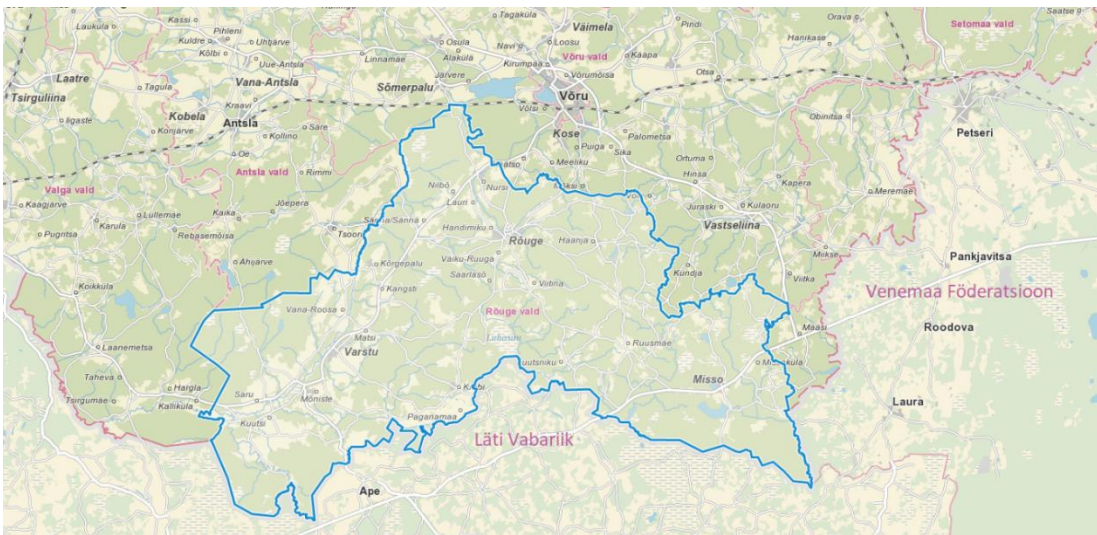
	EESMÄRK	MÕÕDIKUD
E29	Rõuge vald viib süsteemselt ja järjepidevalt ellu kohaturundustegevusi	Positiivsed meediakajastused, elanike arv, majutunute, ööbimiste arv, investeeringute maht ettevõtlusesse, ettevõtlusalade täituvus.
E30	Rõuge valla turismiatraktsioonid ja -teenused on silmapaistvad ja kvaliteetsed ning piirkonna külastatavus kasvab.	Majutatute arv, ööbimiste arv, suursündmuste ja peamiste külastusobjektide külastatavus.

* OECD avaliku sektori innovatsiooni deklaratsioon – Euroopa Julgeoleku- ja Koostööorganisatsiooni avaliku sektori innovatsiooni deklaratsioon: <https://oecd-opsi.org/work-areas/declaration/>.

4. Üldandmed Rõuge valla kohta

4.1. Asend, territoorium ja asustuse paiknemine

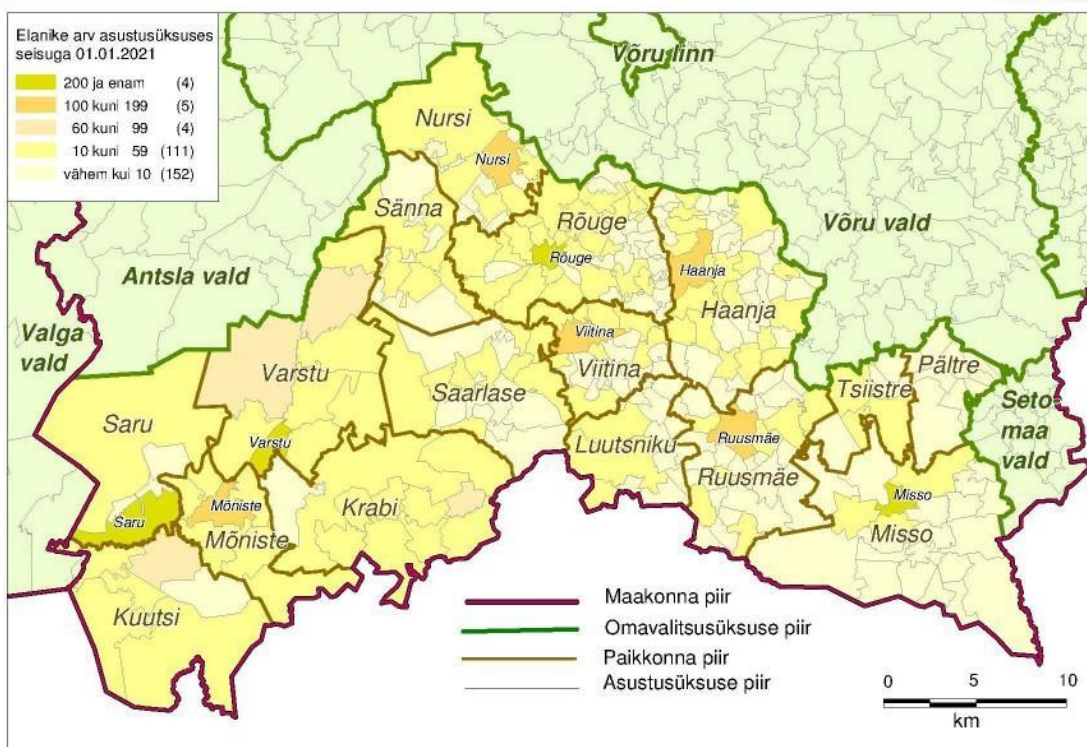
Rõuge vald on 2017. aastal haldusreformi tulemusena viie omavalitsuse (Haanja, Misso, Mõniste, Rõuge ja Varstu) ühinemisel moodustatud Eesti lõunapoolseim vald, mis asub Võru maakonnas. Rõuge vallal on piir kahe naaberriigi, Läti ja Venemaaga. Rõuge valla pindala on ligikaudu 933 km², mis moodustab 34% kogu Võru maakonnast.



Joonis 1. Rõuge valla piirnemine naaberriikidega. Allikas: Rõuge Vallavalitsus, Maa-amet

Rõuge valla naabervallad on Võru maakonna vallad Antsla, Võru ja Setomaa ning Valga maakonnast Valga vald. Maakonnakeskus ning ühtlasi maakonna suurim haldus- ja teeninduskeskus Võru linn asub valla keskusest umbes 15 km kaugusel ning see on Rõuge valla elanike jaoks peamine tõmbekeskus.

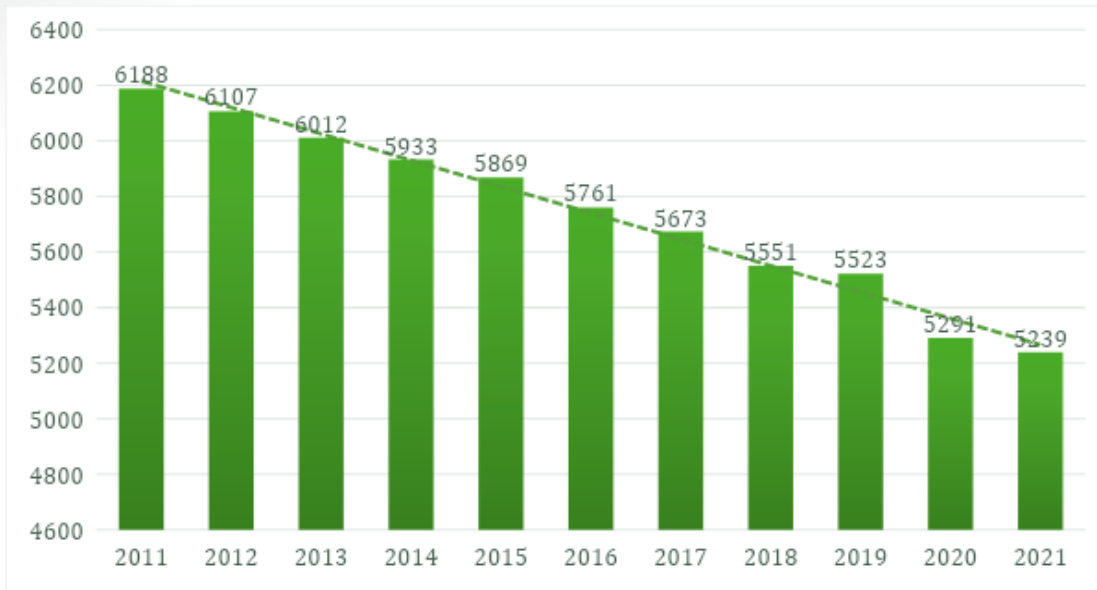
Rõuge vald on keskuste võrgustikul toimiv suure territooriumiga omavalitsusüksus. Rõuge valla administratiivseks keskuseks on Rõuge alevik. Keskuspiirkonnad on Rõuge, Kuutsi-Mõniste-Varstu, Haanja ja Misso. Rahvaarvult ja pindalalt on neist suurim Rõuge keskus. Asustustihedus Rõuge vallas on 5,6 inimest km² kohta, olles Võru maakonna kõige hõredamalt asustatud vald. Valla territooriumil on 276 asustusüksust: kolm alevikku (Rõuge alevik, Misso alevik, Varstu alevik) ja 274 küla. Valla lõuna- ja idaosas kulgeb ääremaaliste alade võõnd. Rahvastikuregistri kohaselt on 2021. aastal registreeritud elanikega asulaid 259, püsivalt asustamata on 17 küla (6,2%). Vallale on iseloomulikud väikekülad: 2021. aastal on 1–10 elanikuga 144 küla (52%) ja 11–30 elanikuga 83 küla (30,0%). Üle 100 elanikuga on vallas 9 asulat: lisaks Rõuge, Misso ja Varstu alevikele Haanja, Nursi, Ruusmäe, Viitina, Mõniste ja Saru külad. Üle 200 elanikuga asulates (Rõuge alevik, Varstu alevik ja Saru küla) elab kokku 939 inimest, mis moodustab 17,9% rahvastikust.



Joonis 2. Rõuge valla piirid, paikkondade piirid ja elanike arv asustusüksustes 2021. aastal. Allikas: OÜ Geomedia, 2021

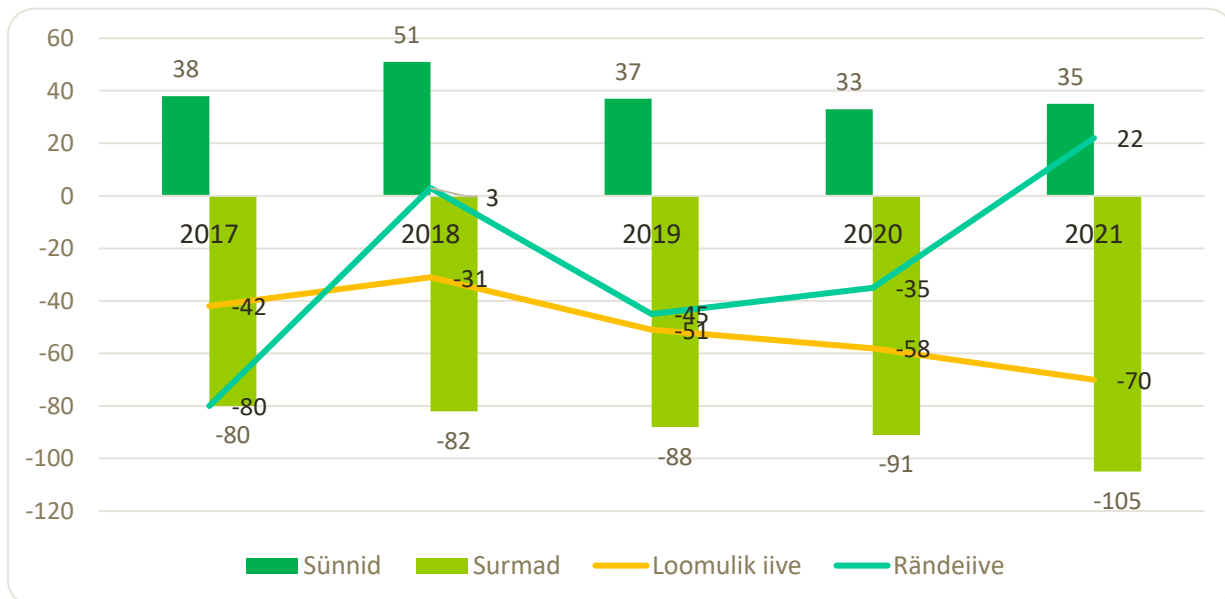
4.2. Rahvastiku andmed

Rõuge valla elanike arv oli 2022. aasta 1. jaanuari seisuga rahvastikuregistri andmetel 5240 inimest ehk ligikaudu 15% kogu Võru maakonna elanikest. Kogu Võru maakonna elanike arv näitab langustrendi, järjepidev langus on toimunud ka Rõuge vallas. Viimase kümne aasta jooksul on rahvaarv vähenenud pisut üle 15% (joonis 3). Maakondlik rahvastikuprognosis näeb lähitulevikuks ette üsna suurt rahvaarvu langust ning sellest tulenevalt võib languse jätku prognoosida ka Rõuge vallale.



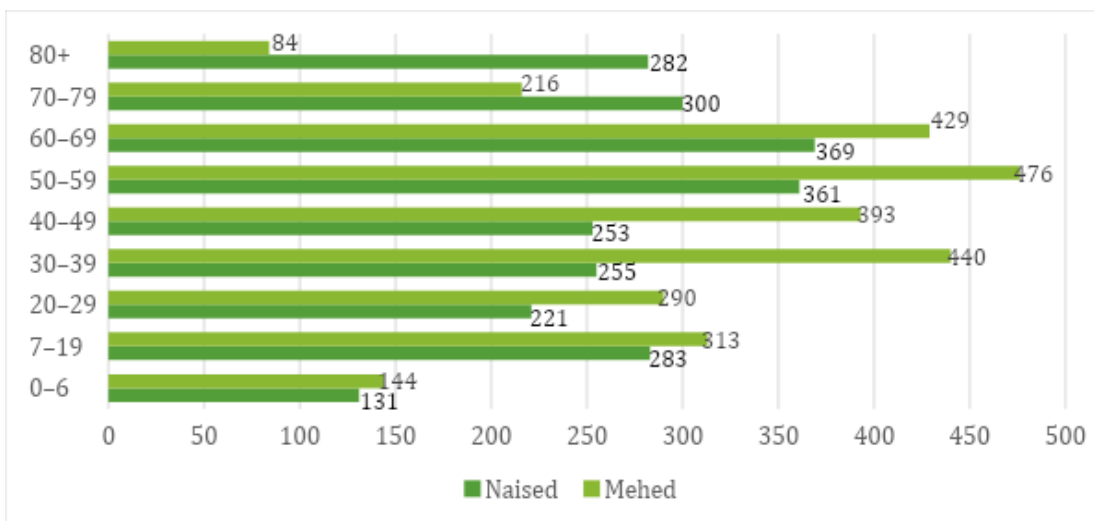
Joonis 3. Rahvaarvu muutus Rõuge vallas (kuni aastani 2017 endiste valdade elanike arvude summa) aastatel 2011–2021. Allikas: Rahvastikuregister

Valla loomulik iive on juba pikemat aega negatiivne – surmade arv ületab oluliselt sündide arvu. Viimase viie aasta jooksul on aastas olnud keskmiselt 39 sündi ja 89 surma. Valdavalt negatiivne on olnud ka rändeiive: viimase viie aastaga lahkus aastas keskmiselt 27 inimest. Kahel korral on viimase viie aasta jooksul olnud rändeiive positiivne: 2018. aastal 3 ja 2021. aastal 22 (joonis 4).



Joonis 4. Sünnid, surmad, loomulik iive, rändeiive aastatel 2017–2021. Allikas: Rahvastikuregister

Rõuge valla elanike soolis-vanused jaotus ei ole tasakaalus, meeste arv (2785) on naistega (2455) võrreldes ülekaalus. Eriti märkimisväärne meeste enamus ilmneb vanuses 20–59; suurim erinevus on vanusegrupis 30–39, kus 63% kõigist vanusegrupi inimestest on mehed. Rahvastiku vananedes olukord pöördub, alates 70–79 eluaastaste vanusegrupist on naised märgatavalt enam, mis näitab suurt soolist diferentseerumist eluea suhtes (joonis 5).



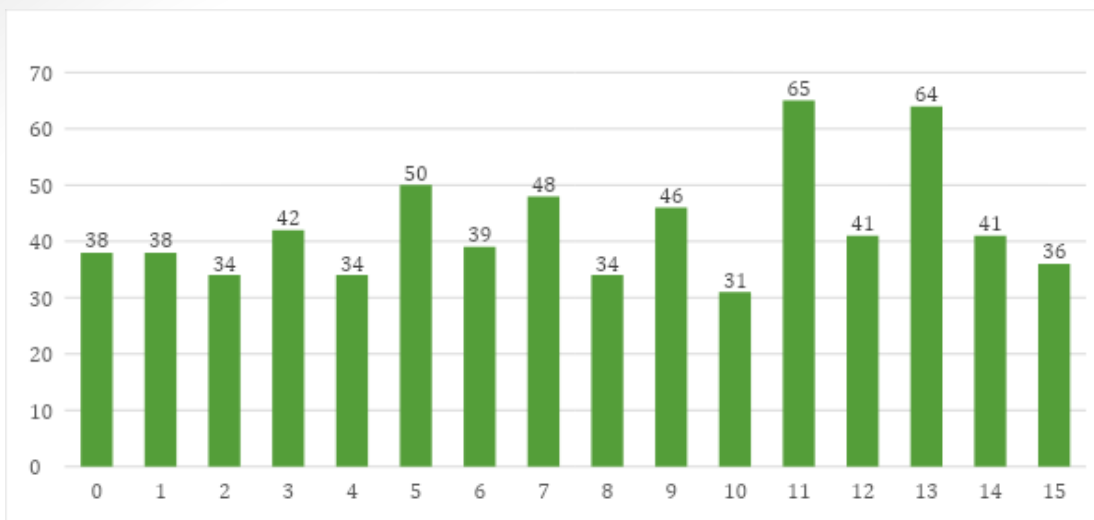
Joonis 5. Rahvastiku soolis-vanused jaotus Rõuge vallas 2022. aasta 1. jaanuaril. Allikas: Rahvastikuregister

Tabelis 1 on välja toodud näitajad, mis iseloomustavad Rõuge valla rahvastiku vanusstruktuuri tööealisuse põhjal 2022. aasta 1. jaanuari seisuga: 63,7% tööealisi (vanus 15–64 a), tööeast nooremaid 12,3% (vanus 0–14 a) ja tööeast vanemad 24% (vanus 65 ja enam).

Tabel 1. Rõuge valla rahvastiku tööealisuse näitajad. Allikas: Rahvastikuregister

Vanuserühm	Mehi	Naisi	Kokku	Osakaal
Tööeast nooremad (0–14 a)	328	317	645	12,3%
Tööealised (15–64 a)	1967	1370	3337	63,7%
Tööeast vanemad (65+ a)	490	768	1258	24,0%

Võttes arvesse lasteaia- ja koolikohtade vajaduse perspektiivi, on joonisel 6 esitatud vallas elavate laste arv vanuses 0–15 ühe aasta kaupa (01.01.2022, allikas: Rahvastikuregister).



Joonis 6. 2022. aasta 1. jaanuaril vallas elavate 0–15-aastaste laste arv. Allikas: Rahvastikuregister

Elanikkonna vanusstruktuuri iseloomustavad järgmised näitajad: demograafiline tööturusurve indeks, ülalpeetavate määr ja taastootmispotentsiaal. Rõuge vallas oli 2021. aasta alguse seisuga tööturusurve indeks 0,46, mis tähendab, et vallas oli ühe lähiaastatel tööturult lahkuja kohta 0,46 tööturule sisenejat. Ülalpeetavate määr oli vallas 54,96%, mis näitab, et piirkonnas on 100 tööealise elaniku kohta 54,96 ülalpeetavat. Rahvastiku taastootmispotentsiaali väljendab 15–49-aastaste naiste arv jagatuna elanike arvuga ja see on üks sündide arvu kujundav tegur. Rõuge vallas oli näitaja 0,16 seisuga 01.01.2021. (Allikas: OÜ Geomedia, 2021)

Tabel 2. Demograafilised näitajad Rõuge vallas seisuga 01.01.2021. Allikas: Rahvastikuregister

Demograafiline näitaja	2021
Tööturusurve indeks	0,46
Ülalpeetavate määr	54,96%

5. Ülevaade arengukava täitmisest perioodil 2019–2022, valdkondlikest arendusvajadustest ja -võimalustest

Rõuge valla arengukava 2019–2035+ täitmise ülevaade koostati 2022. aasta suvel, see käsitleb arengukavas seatud eesmärkide poole liikumist aastatel 2019–2022. Ülevaade on koostatud valdkondade kaupa ja see toob välja nii arengu kui probleemid ja arenguvajadused, mis on tulenenud sise- või väliskeskkonnast. Ülevaadet on koostatud valdkonna eest vastutavate vallavalitsuse töötajate juhtimisel valdkondlike töögruppide poolt. Arvesse on võetud ka 2022. aastal läbi viidud elanike rahulolu küsitluse tulemusi.

5.1. Juhtimine

Kohaliku omavalitsuse ülesandeks on korraldada ja juhtida kohalikku elu lähtuvalt kogukonna vajadustest, piirkonna kitsaskohtadest ja arenguvõimalustest. Valla areng on otseselt sõltuv selle juhtimisest. Rõuge vald moodustus haldusreformi käigus 2017. aastal viie omavalitsusüksuse – Haanja, Misso, Mõniste, Rõuge ja Varstu – ühinemisel.

Rõuge vald on keskuste võrgustikul põhinev ja toimiv suure territooriumiga omavalitsusüksus. Rahvastiku arvu muutused, elanike vananemine ning piirkondlikud arenguerisused on toonud kaasa kohalike eripärade suurema arvestamise vajaduse valla juhtimises, sh taristu rajamises ja teenuste osutamises.

Viie erineva identiteediga omavalitsuse liitumisel kadus “meie-tunne”. See väljendus ka volikogus, kus volikogu liikmed ei näinud valda sageli tervikuna, vaid seisid oma piirkondade heaolu eest. Kuigi teenuste kvaliteet vallas ühtlustus, on valla juhtimine füüsiliselt ja tunnetuslikult elanikust kaugenenu. Valla nimevalik, erinevate organisatsioonikultuuride ja praktikate ühtlustamisvalu, vallavalitsuse asukoht Rõuge alevikus, kaadrimuudatused ning poliitiline võitlus kajastub vallaelanike rahulolematuses valla juhtimise ja kaasamisega (allikas: Minuomavalitsus.ee). Sellest tulenevalt on suureks väljakutseks usalduslike suhete loomine elanike ja valla juhtorganite vahel, senisest tõhusam elanike kaasamine otsustusprotsessidesse ja poliitikaloomes osalemisse läbi erinevate koostöö- ja osalusvormide ning ühistunde tekitamine.

Rõuge valda juhib 19-liikmeline volikogu ja neljaliikmeline vallavalitsus. Volikogus on moodustatud viis alalist komisjoni: majandus- ja arengukomisjon, haridus- ja sotsiaalkomisjon, keskkonna- ja korralduskomisjon, kultuuri- ja külaelukomisjon ning revisjonikomisjon. Täidesaatvaks organiks on vallavalitsus kus 01.07.2022 seisuga töötas 27 ametnikku ja 24,5 töötajat. Vastavalt ühinemislepingule on vallavolikogu ja -valitsuse juriidiliseks asukohaks Rõuge alevik, endistesse vallakeskustesse on moodustatud teenuskeskused kui territoriaalsed struktuuriüksused. Rõuge valla teenuskeskused toimivad Haanja külas, Misso alevikus, Mõniste külas ja Varstu alevikus.

Vallal on hallata 27 allasutust: üks koolieelne asutus, neli üldhariduskooli, üks noorsootööasutus, viis kultuuriasutust, 12 raamatukogu, kolm hoolekandetasutust ja Rõuge koostöökeskus. Rõuge vald on OÜ Rõuge Kommunaalteenused ainuosanik. Lisaks sellele on valla poolt asutatud SA Rõuge valla turism, SA Rõuge Energiakeskus, SA Rõuge Jäähall, SA Rõuge sport ja SA Haanjamaa Sport. 2022. aasta alguses tehti muudatused vallavalitsuse struktuuris ja kaotati kolme osakonnajuhataja ametikohad, need asendati kahe abivallavanema ametikohaga. Rõuge vallavalitsus on järgmiste organisatsioonide liige: Eesti Linnade ja Valdade Liit, Võrumaa

Omaavalitsuste Liit, Võrumaa Arenduskeskus, Kagu Ühistranspordikeskus, Võrumaa Partnerluskogu, Piiriveere Liider. Rõuge vald on aktsiaseltside Võru Vesi ja Värskä Vesi aktsionär ning OÜ Võrumaa Tervisekeskus osanik.

Juhtimise valdkonna tulevikupilt oli 2019. aastal kinnitatud arengukavas määratletud järgnevalt: „Rõuge vald on inimesekeskne ja uuendusmeelne, mis tagab oma elanikele kvaliteetsed ja kergesti kättesaadavad avalikud teenused. Valla hallatavad asutused toimivad hästi, nende tegevus aitab kaasa valla üldisele arengule. Eesmärgiks oli seatud, et aastaks 2035 elanikkond osaleb kogukonna arendamises ja avalikud teenused on kodanikusõbralikud ning kättesaadavad.“

Eesmärgi saavutamiseks olid määratletud peamised tegevussuunad:

- osalusvormide arendamine;
- ametnike olemasolu ja pädevus;
- lihtne ja kiire asjaajamine.

Teemagrupp arutles valdkonna eesmärgi täitmise üle ning leidis, et eesmärgi poole on liigutud ja ellu on viidud mitmeid tegevusi eesmärgi täitmiseks. Samas on eesmärgi täitmist raske hinnata, sest hindamist võimaldavaid seirenäitajaid polnud senises arengukavas seatud.

5.1.1. Eesmärgist tulenevad tegevused, mis on ellu viidud tegevussuundade lõikes

- Osalusvormide arendamine:
 - Alates 2021. aastast on rakendatud kaasavat eelarvet mahus 30 000 eurot aastas (rahvahääletusel valitakse teostamiseks välja kaks kuni 15 000 eurot maksvat projekti).
 - Elanikud on osalenud sotsiaalsele innovatsioonile ja kogukondade arendamisele suunatud „Vunki mano!“ loometalgutel erinevate projektidega (Haanja suusakeskus, meeste vabaajakeskus, moto matkarajad, kaugtöökeskuse Catlamaja arendus, mahe koolitoit (projekt „Mahe ja muhe“). Maheda koolitoidu teemal on maakonna omaavalitsused sõlminud hea tahte kokkuleppe saavutada 20% mahetoidu osakaal kõigis lasteasutustes aastaks 2024. Meeste vabaajakeskus on valmimas, kaugtöökeskus ja Haanja suusakeskus toimivad ning parendasid loometalgute toel oma toimemudelit.
 - MTÜsid toetatakse kokku 50 000 euroga aastas (jaotub tegevustoetuseks, millest toetatakse ka piirkondades kaheksat traditsioonilist üritust, ja investeringutoetuseks, mis võimaldab taotleda kaasfinantseeringut projektidele, mis on saanud rahastuse riigieelarvest või välisvahenditest rahastatud programmidest).
 - Ellu on viidud Rõuge valla kogukondade võimendamise projekt (Leaderi programmi toetusel), mille raames kogukondade eestvedajad osalesid kolmel ühisel arengupäeval (coaching'ul), et siduda valla erinevates piirkondades toimuv omavahel, suurendada kogukondade vahelist koostööd ja ühistegevusi ning uusi algatusi. Projekti raames paigaldati piirkonnakeskustesse (Rõuge, Haanja, Varstu, Misso ja Mõniste Coopi kauplustesse ning Rõuge vallavalitsuse hoonesse) digiekraanid, mille kaudu jagatakse jooksvat infot vallas toimuva kohta, töökuulutusi, teateid koostööpartnerite leidmiseks, ürituste reklaame jne.

- Kogukonna algatusel kujundatakse Misso endise koolihoone asukoht ümber kogukonna väliakts. Tegemist on kohaliku kogukonna algatusega säilitada Misso vana koolihoone alune pind ja luua atraktiivne väliala, kus korraldada üritusi ning veeta vaba aega.
- Avalikke teenuseid on delegeeritud kolmandale sektorile (raamatukoguteenuse osutamine Säna Kultuurimõisas).
- Ametnike olemasolu ja pädevus:
 - 26 ametikohta 27-st on täidetud (seisuga 07.2022).
 - 80% ametnikest on kõrgharidusega.
 - Koolituskulude osakaal tööpõlvkondadest moodustab 1%, mida loetakse omavalitsuste teenuste võrdluskeskkonnas www.minuomavalitsus.ee väga heaks.
 - Probleemiks on olnud ametnike suur voolavus ja sellest tulenev järjepidevuse puudus (2019. aastal 8 inimest, 2020. aastal 3 inimest, 2021. aastal 10 inimest). Voolavust on mõjutanud erinevad asjaolud: haldusreformijärgsed töökorralduslikud segadused, poliitilised pinged, madal palgatase, geograafiline asukoht, vallavalitsuse hoone ülerahvastatus.
 - Konkursid vabadele ametikohtadele viiakse läbi vastavalt avaliku teenistuse seadusele ning Rõuge vallavalitsuse värbamise ja valiku korrale.
- Lihtne ja kiire asjaajamine:
 - Keeruline on anda selle tegevussuuna täitmisele hinnangut, sest puudub selgus, mis on lihtne ja kiire asjaajamine.
 - Haldusmenetlus toimub haldusmenetluse seadusele ja täiendavatele õigusaktidele tuginedes ning hea halduse tava arvesse võttes.
- Muud tegevused
 - Valla ajaleht „Mägede Hääl“ (тирааж 2455) ilmub kord kuus. Ajaleht saadetakse tasuta kõigisse valla territooriumil registreeritud postkastidesse ja laaditakse üles valla kodulehele. Selles avaldatakse vallavalitsuse infot, tutvustatakse valla silmapaistvaid isikuid ja ühendusi, kajastatakse tulevasi ja toimunud üritusi. Avaldatakse kaastõid vallaelanikelt ja olulist üleriigilist infot erinevatelt ametkondadelt. Vastavalt vajadusele on antud välja kriisiga seotud infolehti (Covid-kriis) samas tiraažis ja leviulatuses nagu valla ajaleht.
 - Infolevi ja kommunikatsioon on tagatud valla elanikele ja kõigile teistele huvilistele järgmiste kanalite kaudu: valla koduleht, ajaleht, Facebooki leht, erinevad infolistid, infokraanid Coop'i kauplustes, stendid küldes ja suuremates keskustes. Valla koduleht asub aadressil www.rauge.ee. Lehel on vallavalitsuse ametlik info ja jooksvad teated, Kultuurikava portaali ürituste kalender, info vallas pakutavate (avalike) teenuste ja tegutsevate vabaühenduste kohta, valla turismiinfot jne. Vastavalt vajadusele viiakse valla kodulehe kaudu läbi küsitlusi ja tagasiside küsimist, nt raamatukogusid ja kultuuri puudutavad küsitlused, elanike rahuloluküsitlus. Kodulehel on avatud vorm valla arengukavasse ja eelarvestrateegiasse jooksvalt ettepanekute kogumiseks. Valla Facebooki lehel (seisuga 07.2022 ligikaudu 3800 jälgijat) edastatakse jooksvat vallavalitsuse infot, kiireloomulisi teateid ja kriisinfot, teavet vallas toimuvate ürituste kohta, mujal

avaldatud infot valla elanike ja organisatsioonide saavutuste kohta, teavitatakse laste sündide registreerimisest jne.

- Loodud on üldine infolist rauge@rauge.ee (seisuga 01.07.2022 ligikaudu 440 liiget), millega saavad liituda kõik soovijad. Listi kaudu edastatakse valla nädala infokirju, ametlikku teavet ja jooksvaid teateid, sinna saavad kirju saata kõik listi liikmed. Väljastpoolt vallavalitsust listi saadetud kirjade voogu kontrollitakse ning lastakse läbi vaid asjakohase infoga kirjad. Lisaks on eraldi valdkondlikud listid mittetulundusühingutele (mtty@rauge.ee, 92 liiget) ja ettevõtjatele (ettevotjad@rauge.ee, 140 liiget), millega saavad samuti liituda kõik soovijad. Infokraanid on paigaldatud viide vallas asuvasse Coopi kauplusesse Haanjas, Missos, Mõnistes, Rõuges ja Varstus ning vallavalitsuse hoonesse Rõuges. Neil edastatakse piltidena ja ilma helita videotena jooksvat infot vallas toimuva kohta: vallavalitsuse ametlikud teated, töökuulutused, kampaaniad, külastuskohad ning üritused. Info täieneb vastavalt vajadusele. Infostendid on suuremates keskustes kaupluste juures ja paljudes külades. Vallavalitsuse ametliku info jaoks neil eraldi ruumi pole ette nähtud, seal esitatakse enamasti ürituste infot, kohalikele kohalikele kuulutusi ja muid erateateid. Vallavalitsus kasutab infostende peamiselt kriisiinfo edastamiseks.
- Koostöös Sotsiaalministeeriumi, Kagu-Eesti Ühistranspordikeskuse ja teiste omavalitsustega on käivitunud sotsiaaltranspordi pilootprojekt. Teenus on väga hästi vastu võetud ja sellega jätkatakse peale pilootprojekti lõppemist.
- Arendatud on siseriiklike koostöösuhteid, osaletud on maakondlikes koostööprojektides ja ühistegevustes ning siseriiklikes pilootprojektides (sotsiaalvaldkonnas) uute teenuste arendamiseks. Algatati Antsla-Rõuge ettevõtjate koostööprojekt (Leaderi programm), osaleti Eesti-Vene piiriülese koostööprogrammi „SaveSmart“ projektis, milles välisriiklik koostöö osa kujunes koroonapandeemia tõttu siiski tagasihoidlikuks.
- Turismivaldkonna paremaks juhtimiseks ja arendamiseks asutas vald 2021. aasta novembris SA Rõuge valla turism, mille eesmärk on valla turismiobjektide haldamise ja arendamise kõrval ka turismiettevõtjate omavahelise koostöö arendamine. Sihtasutus on oma tegevuse algusjärgus.
- Avalike hoonete kasutamise optimeerimine ja mittevajalike kinnistute müügi valdkonnas on müüdnud valla ülesannete täitmiseks mittevajalikke kinnistuid.

5.1.2. Valdkonna arendusvajadused

- Vastavalt Rahandusministeeriumi 2020. aastal tellitud rahulolu-uuringule ei ole Rõuge valla elanikud rahul Rõuge valla juhtimise ja elanike kaasamisega (elanike keskmine hinne jäi allapoole rahuldavat tulemust). Sellest tulenevalt on Rõuge valla juhtimises vaja pöörata senisest enam tähelepanu kaasavale juhtimisele ja töötada välja ning rakendada avatud valitsemise töövormid, mis toetavad kogukondade initsiatiivi ja vastutuse võtmist, nende võimestamist ja suuremat autonoomiat ning seeläbi valla tasakaalustatud arengut.
- Arengukava visioon, eesmärgid ja tegevuskava tuleb senisest tugevamalt siduda ning igapäevases juhtimises ja tegevuste prioritseerimises lähtuda arengukava eesmärkidest.
- Tuleb määrata eesmärkidele seirenäitajad, mis annavad ülevaate, kas ja kui kiiresti vald liigub püstitatud eesmärkide suunas. Seirenäitajad võiksid kooskõlas olla ka üleriigiliselt analüüsitava näitajatega (minuomavalitsus.ee, Eesti 2035), see võimaldab võrdlust teiste kohalike omavalitsustega Eestis.

- Vajalik on välja töötada ja järjepidevalt rakendada tagasiside ja rahulolu-uuringute süsteem. Rõuge valla arendustegevustes ja teenuste arendamisel on seni puudu teenuste tagasisidestamise mehhanism. Teenuste hindamiseks ei ole läbi viidud uuringuid, mis võimaldaks hinnata, kas teenus katab vajaduse või on vajadus täiendavate teenuste järele ning milline on rahulolu teenusega. 2022. aastal arengukava uuendamise käigus läbi viidud rahvaküsitlus näitas, et elanikel on valmisolek ja tahe anda tagasisidet ja avaldada arvamust. Muuhulgas tuleb käivitada iga-aastane rahulolu jätku-uuring, mis võimaldaks hinnata arengut ning kaasaks elanike arvamust jooksvalt ja süsteemselt.
- 2019. aastal kehtestatud arengukavas pole turvalisuse valdkonnas ei ole eesmärgi ja tegevussuundi välja toodud. Samuti on aastatel 2019–2022 oluliselt muutunud elanike turvalisuse olukord, olles mõjutatud tervisekriisist, samuti rahvusvahelisest julgeolekupoliitilisest olukorrast, energiakriisist ning üha enam ilmnevatest kliimamuutustest. Seetõttu on valdkonnas vajalik terviklikum vaade, riskide hindamine ning nende maandamise tegevuste kavandamine.
- Üle tuleb vaadata toetuste saamise korrad ja lepingud erinevate osapooltega.
- Vajalik on hinnata, kuid mõjus on valla toetus elanike osalusele kogukondade arendamises ja milliseid tulemusi see on andnud. Selleks on vajalik analüüsida MTÜ-dele eraldatud toetusi ja nende mõju. Praeguse korra järgi taotluste hindamine toimub ja aruanded esitatakse, kuid vajalik on süsteemi parendamine ja tulemuste sisuline analüüs.
- Valla väliskoostöö on peale haldusreformi soiku jäänud, sest suhted on olnud enamasti inimeste, mitte asutuste vahel ning töötajate vahetumisega kadus ka koostöö. Vajalik on ühishuvidel põhinevate koostöösuhete arendamine, üksteise kogemustest õppimine ja koostööprojektidele välisrahastuse kaasamine.
- Vajalik on läbi töötada valdkondlike kohaliku omavalitsuse asutuste ja valla valitseva mõju all olevate organisatsioonide struktuur ja ülesanded, kokku leppida võimalik võrgu optimeerimine ning tõhustada tegevusi.
- Vallavalitsuse hoones (Ööbikuoru 4, Rõuge alevik) puudub joogivesi ja ventilatsioon. Töötajate töötingimused on kehvad – ruumi on vähe, suvel on ruumid kuumad ja talvel külmad, õhk ei liigu. Puuduvad ruumid eraviisiliseks kohtumiseks klientide ja koostööpartneritega.
- Tööjõu leidmine valla asutustesse on väga keeruline: pole kvalifitseeritud inimesi või spetsialiste, kes oleks nõus praegu makstava töötasu eest töötama. Vajalik on välja töötada tegevused ja motivatsioonipakett erialase haridusega spetsialistidele, et tagada vallavalitsuses ja allasutustes kvalifitseeritud personali olemasolu. Kohaturundustegevustes tuleb samuti seada üheks sihtgrupiks vallale ja allasutustele oluliste ning vastava ettevalmistuse ja kogemusega spetsialistide kaasamine.
- Külades ja alevikes tuleb tagada infotahvlite ja -stendide korrektsus ning ühine kujundus või stiil.
- Eakate mõttekoja loomine pole rakendunud.
- Valla teenuste innovaatiliste IT-lahenduste juurutamine (internetipõhised vastuvõttud jne) pole rakendunud.
- Kommunikatsiooni- ja turundusstrateegia koostamine ning elluviimine pole rakendunud. Esineb puuduseid valla kodulehe ja sotsiaalmeedia kanalite, samuti allasutuste kanalite süsteemsel kasutamisel. Valla kodulehte ei ole praegu võimalik seadistada vaegnägija vaatele, võõrkeelset valla kodulehte praegu ei ole.

5.1.3. Valdkonna arendusvõimalused

- E-lahenduste ja e-teenuste arendamine ning kasutuselevõtt, mis toetab hajaasustuses lihtsamat ja mugavamalt teenustele ligipääsu.

- Avalikke teenuseid tuleb läbipaistvatel alustel rohkem delegeerida era- ja kolmandale sektorile. See võimestab kodanikuühiskonda ja hajutab võimu, st annab rahvale võimaluse oma elukeskkonda mõjutada.
- Kasutusel ei ole ühtset e-taotluste taotlemise ja menetlemise süsteemi (nt SPOKU), mis võimaldaks elaniku jaoks ühte suhtlusvärvavat vallaga. SPOKU võimaldaks liidestamist dokumendihaldussüsteemiga Amphora, aga ei võimalda liidestamist Sotsiaalteenuste ja -toetuste andmeregistriga STAR. SPOKU kasutuselevõtt lihtsustaks olulisel määral erinevate valdkondade haldusmenetlust. Valla elaniku jaoks oleks ühtne e-taotluste keskkond mugavam ja selgemini mõistetavam.
- Lõpetada tuleb juba alustatud ja valla seisukohast otstarbekad investeeringud. Kuna aastate 2022–2023 laenukoormus on lubatud maksimumi lähedal, siis investeeritakse vaid hädavajalikesse objektidesse. Oluline on järgnevatel kriisiaastatel hoida eelarve tasakaalus, optimeerida majanduskulud. Kokkuhoiuvõimalus on ühtsete hankelepingute tegemine (kõik allasutused), kohalike maksude üle vaatamine (määrad), asutuste võrgu optimeerimine jne.
- Valla eelarve täitmine võiks olla lihtsasti kättesaadav ja ülevaatlik. Vallal on kavas võtta kasutusele Microsoft Power BI keskkond, mis võimaldab elanikel näha visualiseeritud eelarvet, mis uueneb vähemalt kord kvartalis.

5.2. Elukaareülene haridus

Rõuge vallas tegutseb üks lasteaed ja neli põhikool-lasteaeda: Haanja kooliga liidetud lasteaed Haanja külas ja lasteaiarühmad Ruusmäel ja Misso alevikus, Mõniste kooliga liidetud lasteaed Kuutsi külas, Rõuge lasteaed Rõuge alevikus Viitina külas ja Nursis ning Varstu kooliga liidetud lasteaed Varstu alevikus. Eralastehoiu teenust pakub MTÜ Sanna Kultuurimõis ja erakooli teenust Leiutajate Külakool Sännas. Kokku on valla hallatavates haridusasutustes 10.05.2022 seisuga 351 põhikooli õpilast. Rõuge valla lastest õpib väljaspool valla hallatavaid koole 24 õpilast, kellest omakorda 3 õpib meie valla erakoolis, Leiutajate Külakoolis. Lasteaias käivate laste arv 11.07.2022 seisuga on 194, kellest 168 on kantud Rõuge valla lasteasutuste nimekirja. 26 Rõuge valla last käib teiste omavalitsuste lasteaedades. Rõuge vallas elavatel lastel on võimalik omandada alusharidus kodulähedases lasteaias ja põhiharidus koduvallas. Rõuge valla haridusasutustes töötab 11.07.2022 seisuga 113 pedagoogilist töötajat, lisaks tugipersonal. 2019. aastal loodi Rõuge Koostöökeskus, mis pakub haridusasutustele tugispetsialistide teenuseid: eripedagoogid, sotsiaalpedagoogid, logopeedid ja psühholoog.

Huviharidust pakutakse erinevates huviringides kõigis valla koolides, noorsootööasutustes ning osaliselt rahvamajades. Huviringides ja -hariduses osalevate 7–19-aastaste noorte arv 2022. aastal on 429.

Noorsootööd teostatakse alates 2018. aastast Rõuge Noorsootöö Keskuse (RNTK) tegevuse kaudu ja hõlmab erinevate piirkondade noorsootööasutusi. Projektide raames korraldatakse ülevallalisi noorteüritusi, õpitubasid ja laagreid. Rõuge Noorsootöö Keskuses töötab 8 inimest. Lisaks hooajalised huvitegevuse juhendajaid 3 inimest. Suures osas on tegevused rahastatud erinevate projektide kaudu. Ruusmäe noortekojas ja Mõniste noortekeskuse hoones on MTÜ-delt renditud, RNTK pakub seal avatud noorsootöö teenust.

Keskmine külastatus noortekeskustes ühel päeval:

- Rõuge noortekeskus: 20–25
- Haanja noortemaja: 10

- Ruusmäe noortekoda: 5–7
- Misso noortekeskus: 0
- Viitina ja Nursi noortetuba: 10
- Varstu noortemaja: 10
- Mõniste noortekeskus: 10

Täiskasvanute hariduse andmine on koondunud väljaspoole Rõuge valla piire, mitteformaalse hariduse andmise panustavad mitmed kodanikualgatused, nagu näiteks Külaülikool (suvine loengute sari), seltsitegevus, aga ka sotsiaalvaldkonna vanemlusprogramm „Imelised aastad“, mille on läbinud 48 peret (koolitus lapsevanematele laste kasvatamiseks). Rõuge vald on Võru maakonna täiskasvanuhariduse võrgustiku partner ja seeläbi osaletakse ka Eesti Täiskasvanute Koolitajate Assotsiatsiooni ANDRAS tegevuses.

Valdkonna tulevikupilt oli 2019. aastal vastu võetud arengukavas määratletud järgnevalt: „Haritud rõugelane – õnnelik inimene. Rõuge valla noor on haridust väärtustav, avatud maailmavaatega, ettevõtlik ja loov, tema tegevusvõimalused on rikastatud läbi mitmekesise huvitegevuse ja noorsootöö.“

Eesmärgiks oli seatud, et aastaks 2035 on tagatud innovaatiline õppijasõbralik hariduskeskkond. Eesmärgi saavutamiseks olid määratletud peamised tegevussuunad:

- tagada lastele ja noortele mitmekesine kodulähedane alus- ja põhiharidus;
- mitmekesine huvitegevus;
- aktiivne noorsootöö;
- õppimise väärtustamine läbi terve elukaare;
- innovaatiliste lahenduste rakendamine õppeprotsessis;
- individuaalsete vajaduste arvestamine hariduses;
- lähtumine kaasava hariduse põhimõtetest.

5.2.1. Eesmärgist tulenevad tegevused, mis on ellu viidud tegevussuundade lõikes

• Tagada lastele ja noortele mitmekesine kodulähedane alus- ja põhiharidus ja mitmekesine huvitegevus

Rõuge vallas on kuus haridusasutust, neist kolm lasteaed-põhikooli (Varstu, Mõniste, Haanja), kaks põhikooli (Rõuge Põhikool ja erakool Leiutajate Külakool), üks lasteaed (Rõuge). Haanja koolil on lisaks Haanja kooli juures asuvale lasteaiaühmale rühmaruumid Ruusmäel ja Missos. Rõuge lasteaial on eraldi rühmad Viitinas ja Nursis, et tagada koolieelse lasteasutuse kättesaadavus kõigile soovijatele. Haanja piirkonnas avatakse väikerühm Haanja rahvamaja ruumides. Noortele on hariduse omandamiseks tagatud võimalus kodulähedases koolis õppimiseks ning korraldatud transport kooli ja huvitegevuse teenusepakkujani. Mõniste kooli juures tegutseb huvikoolina Muusikapesa.

• Aktiivne noorsootöö

Noortevaldkonna põhitegija on Rõuge Noorsootöö Keskus oma tegevusega valla seitsmes erinevas piirkonnas. RNTK on tunnustatud Eurodeski rahvusvahelise noorsootöö partner Võru maakonnas. Rahvusvaheline noorsootöö toob mitmeid noori avastama Võrumaa ja Rõuge valla võlusid ning annab ka meie noortele võimaluse avastada maailma. Noortevaldkonnas on taaskäivitunud aktiivne noortevolikogu, kellega koostöö annab valla valitsemisel võimaluse võtta vastu otsuseid noortest lähtuvalt ja koos noortega. Tulenevalt noorte

paiknemisest valla territooriumil on osaliselt üle mindud projektipõhisele noorsootööle, et valdkonna personali optimaalsemalt kasutada.

- **Õppimise väärtustamine läbi terve elukaare**

Täiskasvanute hariduse andmine on koondunud väljaspoole Rõuge valla piire, mitteformaalse hariduse andmisse panustavad mitmed kodanikualgatused, nagu näiteks Külaülikool, seltsitegevus, aga ka sotsiaalvaldkonna vanemlusprogramm „Imelised aastad“, mille on läbinud 48 peret (koolitus lapsevanematele laste kasvatamiseks).

- **Innovaatiliste lahenduste rakendamine õppeprotsessis**

Innovaatiliste lahenduste kasutamine õppeprotsessis on Rõuge vallas delegeeritud haridusasutustele. Haridusasutuste arengukavad peavad ühilduma valla arengukavaga hiljemalt 2025. aastal.

- **Individuaalsete vajaduste arvestamine hariduses**

Noortele tugiteenuste osutamiseks loodi 2018. aastal Rõuge Koostöökeskus, mille spetsialistid osutavad eripedagoogi, logopeedi ja psühholoogi abi koolides üle Rõuge valla. Koostöökeskuse mudel on Eestis vähelevinud ja pälvinud ka teiste omavalitsuste tähelepanu kui üks tugiteenuste osutamise võimalusi.

- **Lähtumine kaasava hariduse põhimõtetest.**

Kaasava hariduse põhimõtte rakendamise nõue tuleneb riiklikult kehtestatud nõuetest ja nende rakendamine on ülesandeks kõigile vastavatele asutustele Rõuge vallas. Kaasava hariduse printsiipide jõustamine kõigis valla haridusasutustes vajab edasist tähelepanu ning vajalike meetmete rakendamist.

5.2.2. Valdonna arendusvajadused

- Hariduse kvaliteedi hindamise süsteem puudub.
- Noortevaldkonna kvaliteedihindamine on läbi viimata.
- Õpilaste arv väheneb.
- Tõhustamist vajab elukaareülene haridusvõrk.
- Ruumid on alakasutuses, kasutatakse monofunktsionaalselt.
- Õpetajaskond vananeb.
- Suureneb tugiteenust vajavate laste ja noorte hulk.
- Huvitegevuse rahastuse mudel on liiga keerukas.
- Huviharidust pakutakse valdavalt Võru linnas.
- Haridusvõrgus on konkurents ja fookus on hägus.
- Valdcondade ülene koostöövõrgustik toimib mõõndustega.
- Üleüldine kvalifitseeritud tööjõupuudus valla asutustes.
- Kujundavale hindamisele on üle läinud üks kool.

5.2.3. Valdkonna arendusvõimalused

- Valdavalt kaasajastatud taristu võimaldab multifunktsionaalset kasutamist elukaareülestes teenuste arendamisel.
- Looduslähedane ja rahulik õpikeskkond soodustab alternatiivsete ja õppijakesksete töömeetodite kasutuselevõttu (nt Sänna Leiutajate Külakool, õuesõppe võimalused, liitklasside õppe metoodiline arendamine).
- Ühtne kogukondade pärimusega arvestav kohaturundus võimaldab suunata fookuse ka haridus- ja noortevaldkonnale selleks, et järeltulevad põlvkonnad täidaksid nii keele kui ka pärimuskultuuri saadikute ja paigaidentiteedi hoidjate rolli.

5.3. Kultuur

Rõuge valla hallatavad kultuuriasutused on Rõuge, Mõniste, Ruusmäe, Haanja, Varstu ja Misso rahvamajad. Lisaks piirkondade eripäradele on hinnatud võru keel ja kultuur ning suitsusauna traditsioon, mis on võetud UNESCO vaimse kultuuripärandi kaitse alla.

Rõuge vallas tegutseb 12 raamatukogu: Haanja, Krabi, Kuutsi, Luutsniku, Misso, Mõniste, Nursi, Rõuge, Ruusmäe, Varstu, Viitina ja Sänna raamatukogu (teenuse osutamine on delegeeritud MTÜ-le Sänna Kultuurimõis).

Rõuge vallas tegutseb kolm kogudust: Eesti Evangeelse Luterliku kiriku Rõuge Maarja kogudus, Eesti Evangeelse Luterliku Kiriku Roosa Jakobi kogudus ja Eesti Apostliku Õigeusu Kiriku Mõniste-Ritsiku Ristija Johannese kogudus. Lisaks sellele kuuluvad Rõuge kogudusele palvemajad Jaanimäel ja Ruusmäel, Missos asub EELK Vastseliina kogudusele kuuluv palvemaja ning Plaani külas Eesti Apostliku Õigeusu Kiriku Plaani Püha Nikolai kirik. Rõuge valla territooriumil asub üheksa kalmistut: Plaani, Pütsepa, Misso, Ritsiku, Vana-Roosa, Jaanipeebu, Rõuge vana, Nogopalu ja Vastse-Roosa kalmistu.

Valla territooriumil asub Mõniste Talurahvamuuseum, mis on vanim riiklik vabaõhumuuseum Eestis. Rõuge vallas asuvad veel mitmed riiklikku muuseumide nimistusse mitte kuuluvad vabaühenduste muuseumid nagu näiteks Ööbikuoru Hüdrotöökoda-muuseum, Rogosi Mõisa Muuseum, Tsiistre Linamuuseum, Vanade mootorrataste näitus, Metsavenna ja Nursi kandi muuseumitoad. Muuseumile sarnaseks võib pidada veel Filmi Vargamäe külastuskeskust.

Valdkondlik tulevikupilt 2019. aastal kinnitatud arengukavas: „Rõuge valla elanik on kultuuriteadlik inimene, kes on avatud mitmekülgetele kaasaegsetele väljakutsetele ning väärtustab traditsioonide järjepidevust. Rõuge valla inimene on terve ja sportlik. Kõigile füüsiliselt ja vaimselt aktiivsetele ning tervist väärtustavatele elanikele on loodud mitmekesised võimalused nii rahva- kui saavutusspordiga tegelemiseks.“

Eesmärk aastaks 2035 oli määratletud järgnevalt: kultuuriküllane ning aktiivset eluviisi toetav elukeskkond. Eesmärgi saavutamiseks olid määratud tegevussuunad:

- mitmekesine kultuuritegevus;
- kultuurieripära väärtustamine;
- külaelu toetamine;

- spordirajatiste arendamine;
- koostöö erinevate ühendustega.

5.3.1. Eesmärgist tulenevad tegevused, mis on ellu viidud tegevussuundade lõikes

- **Mitmekesine kultuuritegevus**

- Rõuge valla kultuurimaastik on kirev ja kogukonnapõhine, piirkondades on oma pärimus, väljakujunenud traditsioonid ja tegevused. Kultuurisündmusi toimub igas piirkonnas, igale maitsele nii rahvamajade, raamatukogude, mittetulundusühenduste kui ka kodanike ja ettevõtjate algatusel.
- 2019. aastal toimunud külaelu- ja kultuurikomisjoni koosoleku ettepanekuna on viimased kolm aastat olnud eelarves piirkondade suurürituste toetamine väljaspool MTÜ-de taotlusvoor.
- Ühtlustatud on Rõuge valla hallatavate rahvamajade põhimäärused. Renoveeritud on Rõuge rahvamaja hoone. Tegevusmahud ja hoonetest tulenevad võimalused on kultuuriasutustel erinevad, kuid kultuurisündmuste planeerimisel tehakse omavahel koostööd.
- Raamatukogud teevad üksteisega koostööd, korraldades erinevaid näituseid, vestlusõhtuid ja jagades omavahel enda nimistust puuduvaid raamatuid. Töösse on võetud raamatute tagastuskapid. Valla edasisel arengul on kultuuriasutused olulised osapooled ühistegevuse ja vaba aja tegevuste pakkumisel.

- **Kultuurieripära väärtustamine**

- Toimuvad nii traditsioonilised sündmused (Rõuge valla laulu- ja tantsupidu, Paganamaa päevad, priitahtlike pitsimeeste kärjad, Viitina kuuritsapüügivõistlus jm) kui ka ühekordsed tegevused ja üritused. Traditsiooniliseks sündmuseks kujunemise potentsiaal on festivalidel „Aigu om“ ja „Haanimaa festival“.

- **Külaelu toetamine**

- Mittetulundusühingute toetustega jõustatakse vabaühendusi. Rõuge valla kogukondade võimestamise projekti raames osales 15 kogukondade eestvedajat kolmel ühisel arengupäeval (*coaching'ul*), et siduda valla erinevates nurkades toimuv omavahel, suurendada kogukondade vahelist koostööd ja ühistegevusi, uusi algatusi.

- **Koostöö erinevate ühendustega**

- Rõuge vald on avatud koostööle erinevate kultuurivaldkonnas tegutsevate ühendustega. Oleme liitunud Tartu 2024 koostööorganisatsiooniga, teeme koostööd Võrumaa Arenduskeskusega, Loov Võrumaaga jne.

5.3.2. Valdkonna arendusvajadused

- Valla tunnusürituste väljapaistvus maakonnas ja üle Eesti on madal.
- Eestvedajaid on vähe.
- Rahvamajade ja raamatukogude võrk on killustatud.

- Rahvamajade tehniline seisund vajab pidevat kaasajastamist. Rõuge rahvamaja hoone on küll kaasaegne, kuid puudub sündmuste toimumiseks vajalik tehnika. Misso rahvamaja (eriti elektrisüsteem) ja Varstu kultuurikeskus (eelkõige küttesüsteem) vajavad renoveerimist.
- Inforuum on killustatud ja olemasolevate kommunikatsioonikanalite kasutamine on ebapiisav, puudub süsteemsus.
- Kultuurirajatiste seisukord on erinev ning majandamis põhimõtted on ebaühtlased.
- Elanike arv väheneb ja on tekkinud vallasisene konkurents piiratud arvu külastajate võitmiseks.
- Kultuuriürituste hooajaline rohkus tekitab konkurentsi erinevate osapoolte vahel, kuna külastajate arv ei ole siiski hooajaliselt piisavalt suur ja raske on konkureerida suvehooaja jooksul toimuvate arvukate sündmustega maakonna ja riigi tasandil.
- Koostöö hallatavate kultuuriasutuste ja vabaühenduste vahel vajab tõhustamist.

5.3.3. Valdkonna arendusvõimalused

- Eripärasele loodusele ja paikkondadele tuginev ning kogukondade pärimusega arvestav loov kohaturundus ning ühtne inforuum võimaldavad tõsta valla nähtavust ja mainet.
- Piirkondade ajalugu ja traditsioonid võimaldavad eristuvaid sündmuseid ja tegevusi.
- Tegusad kultuurikorraldajad, ringijuhendajad, kogukonnad, külaedendajad, külaseltsid hoiavad kultuurielu elava ja rikkalikuna, kultuuripiirkonnad isetoimelistena.
- Projektikirjutamise valmidus võimaldab kaasata lisarahastust.
- Raamatukogud ja rahvamajad saavad olla multifunktsionaalsed kogukonna- ja kultuurikeskused ehk nn „rahva majad“, mille kaudu muuta kohaliku omavalitsuse teenuseid ja infot elanikele paremini kättesaadavaks;
- Muuseumid, sh riiklikku nimistusse mitte kuuluvad külastuskohad, nt Filmi Vargamäe külastuskeskus, Rõuge Muinastalu jne lisavad vabaajategevusi ja arendusvõimalusi.

5.4. Sotsiaaalala ja tervishoid

Rõuge vallavalitsus osutab abivajajatele toimetuleku parandamiseks erinevaid sotsiaalteenuseid ja maksab sotsiaaltoetusi. Lisaks riiklikele toetustele makstakse Rõuge vallas erinevaid sissetulekust sõltuvaid ja sõltumatuid sotsiaaltoetusi. Sissetulekust sõltuvad toetused on täiskasvanute abivahendite toetus, ravimitoetus, täiendav sotsiaaltoetus ning laste kooli- ja lasteaiatoidu toetus. Sissetulekust sõltumatud Rõuge valla toetused on sünnitoetus, esimesse klassi astuja toetus, kooli lõpetamise toetus, koolivormi toetus, laste- ja noorte prillitoetus, laste abivahendite toetus, jõulutoetus, eakate juubelitoetus, matusetoetus ning erakorraline toetus.

Sotsiaalvaldkonnas on teenuste parendamise eesmärgil osaletud mitmetes pilootprojektides, millest näiteks sotsiaaltranspordi projekt on kujunemas püsivaks sotsiaalteenuseks. Perearsti ja -õe teenust osutatakse Haanja perearstikabinetis, Misso ja Ruusmäe perearstipraksises, Mõniste, Rõuge ja Varstu perearstikeskuses. Apteek tegutseb Rõuges, massaažiteenuseid pakuvad mõned ettevõtjad.

Rõuge vallas on aastaid tehtud olulisi samme sporditegevuse arendamiseks. Erinevates spordi- ja treeningsaalides ning spordiväljakutel on võimalus harrastada mitmesuguseid pallimänge, talispordialasid, treenida jõu- ja aeroobikasaalides. Samuti saab tegeleda jäähoki, golfi ja tennisega. Rajatud on kergliiklusteid ja viidastatud matkaradasid, *skate*-park, madalseikluspargid, motosporti radasid. Rõuges, Varstus ja Missos on võimalik kasutada täismõõtmetes pallimängusaali.

Rõuge valla spordielu iseloomustab mitmekesine spordiürituste kalender, mida sisustavad nii kohalikud kui ka väljastpoolt valda tulnud ürituste korraldajad. Tegutsevad mitmed spordiühingud, nt MTÜ Haanja Rattaklubi, Haanja Suusaklubi, MTÜ Rõuge Spordiklubi, SA Rõuge Sport, SA Rõuge Jäähall, SA Haanjamaa Sport jpm. Mitmed noorsportlased on leidnud väljundi tippporti. Viimastel aastatel on investeeritud Haanja puhke- ja spordikeskuse arendamisse, 2022. aastal käib Rõuge kooli staadioni ehitus. Eesti spordiregistri andmetel (www.spordiregister.ee) on Rõuge vallas 01.07.2022 seisuga 34 spordiobjekti ja tegutseb 7 litsentseeritud treenerit.

Rõuge valla sotsiaal- ja tervishoiuvaldkonna visioon 2019. aastal vastu võetud arengukavas oli luua kõigile valla elanikele eeldused inimväärseks eluks, aktiivseks ühiskonnaelus osalemiseks ja väärikaks vananemiseks. Rõuge vallas on toimiv sotsiaalhoolekande- ja tervishoiusüsteem. Eesmärk aastaks 2035 oli märgatud ja toetatud tervem elanikkond. Eesmärgi saavutamiseks olid määratud tegevussuunad:

- tervise- ja sotsiaalteenuste mitmekesisuse ja kvaliteedi tagamine;
- riskikäitumist vähendavad programmid;
- spetsialistide olemasolu.

5.4.1. Eesmärgist tulenevad tegevused, mis on ellu viidud tegevussuundade lõikes

Sotsiaal- ja tervishoiuvaldkond on vananeva elanikkonna tõttu aina rohkem tähelepanu nõudev valdkond. Rõuge valla elanikud tahavad võimalikult kaua elada oma kodus, saada iseendaga hakkama.

• Tervise- ja sotsiaalteenuste mitmekesisuse ja kvaliteedi tagamine

- Järjest paraneb sotsiaalteenuste vajaduspõhisus, kus eesmärk on aidata kaasa elanike isetoimimisvõimele, mis on ka kuluefektiivsem, kui üldhooldusteenused. Sotsiaalteenuste määramisel hinnatakse abivajadust ja seejärel otsustatakse, millisel viisil abi osutatakse. Koduteenus on Rõuge valla elanikele vajaduspõhiselt alates 2019. aastast tasuta. Sotsiaaltöötajad on valla eri piirkondades ja kliendirahulolu on hea.
- ISTE (Isikukeskse erihoolekande teenusumudeli rakendamine kohalikus omavalitsuses) projekti kaudu nõustatakse 8 psüühikahäirega või intellektipuudega inimest peamiselt koduses keskkonnas iseseisvalt toime tulema.
- VESTA (Vaimse tervise häiretega eakatele suunatud hoolekandeteenuste arendamine Võrumaal) projekti kaudu on toetatud 19 eakat inimest või tema lähedast, seejuures on projekti eesmärk olnud tööealiste vabastamine hoolduskohustusest.
- Rõuge vallas osutavad üldhooldusteenust hooldekodu Pihlakobar Mõnistes ja Rõuge hooldekodu Rõuge alevikus. 2021. aastal ehitati Mõniste hooldekodusse ligipääsetavuse parandamiseks lift ja Rõuge hooldekodu sai uue katuse. Renoveeritud Misso Sotsiaalaja võimaldab jätkata piirkonna eakate

suhteliselt iseseisvat elamist, tagades eluruumi ja samal ajal pakkudes seal elavatele klientidele abi vajaduspõhiselt.

- Tervishoiuteenused on peamiselt kättesaadavad Võru linnas ja AS Lõuna-Eesti Haigla vahendusel, kuid piirkonniti tegutsevad veel esmatasandi teenust pakkuvad perearstid. Teenuste kättesaadavuse parandamiseks liitus Rõuge vald Sotsiaalministeeriumi ja teiste omavalitsustega koostöös MTÜ Kagu Ühistranspordikeskuse poolt juhitava sotsiaaltranspordi pilootprojektiga, mis muuhulgas võimaldab keskenduda teiste sotsiaalteenuste kättesaadavuse parendamisele ning hoida kokku sotsiaalvaldkonna töötajate tööaega. Teenus on väga hästi vastu võetud ja sellega jätkatakse peale pilootprojekti lõppemist.
- Alates 2018. aastast on puuetega inimeste kodukohanduse projekti raames kohandatud 26 puudega inimese kodu vastavaks nende vajadustele (duširuumide ehitamine, kaldteede paigaldamine, laetõstukite paigaldamine).

• Riskikäitumist vähendavad programmid

Rõuge vald on puhta loodusega aktiivseid eluviise toetav piirkond, kus aja ja soovi olemasolul leiab võimaluse tervisespordiks iga elanik. Maaililise maastiku tõttu on Rõuge vald tähelepanu keskmes ka rahvaspordi sündmuste toimumispaigana nii suusa-, ratta- kui ka jooksuspordiüritustega (Tipust Topini, Haanja 100 sari, Tour de Rõuge, orienteerumispäevakud, pikamaajooksude sari ja palju muud). Juurde on rajatud madalseiklusparke, välijõusaale, spordiväljakuid.

• Spetsialistide olemasolu

Sotsiaalvaldkonna struktuur on jäänud piirkonnapõhiseks, mis ühelt poolt tähendab, et sotsiaaltöötajad tunnevad oma piirkonna inimesi kõige paremini ja inimestel on hea suhelda tuttava sotsiaaltöötajaga, ent samas hõrendab teenuse osutamise jätkusuutlikkust. 2022. aastal toimus kogu personali palgatõus, kuid palk ei ole kõrgem naaberomavalitsuses pakutavast.

• Spordirajatiste arendamine

Haanja suusarajad on üle antud sihtasutusele Haanjamaa Sport ja 2021/22 hooajal pakuti teenust nii heal tasemel, et suurarjad pälvivad ära märkimist ka aasta spordirajatise tiitliga. Eesti Olümpiakomitee andis 2022. aastal Haanja Puhke- ja Spordikeskusele järgnevas kümneks aastaks aunimetuse „EOK poolt tunnustatud spordikeskus“. 2022. aastal on valmimas Rõuge staadion.

5.4.2. Valdkonna arendusvajadused

- Eakate arvu kasvu tõttu suureneb vajadus hooldustöötajate järele.
- Tervishoiuteenuseid osutav personal on vananev ja valitseb üldine tööjõu puudus valdkonnas.
- Üldhooldusteenuse osutajaid on vähe ja ootejärjekorrad on pikad.
- Hajaasustuses teenuste osutamisel kulub oluline osa tööajast punktist punkti liikumisele.
- Nutikate lahenduste kasutuselevõtt teenuste pakkumiseks hajaasustuses.
- Kiire elutempo toob kaasa ebatervisliku elustiili, see vähendab inimeste tervena elatud aastaid.
- Tervislikku eluviisi toetavate aktiivtegevuste eestvedajaid on piirkonniti vähe.
- Vaimset tervist toetavad tegevused ja teenused vajavad väljatöötamist ja arendamist.

- Piirkonnas on väike üüriturg, mis raskendab eluruumi tagamise teenuse saajatel tavapärasesse elurütmi naasmist.

5.4.3. Valdonna arendusvõimalused

- Tähelepanu tuleb senisest enam suunata ennetava tervisekäitumise toetamisele. Kogukonna eestvedamisel on võimalik piirkonnas aktiveerida kõiki vanusegrupe, nt kõnniklubid, päevakeskused koolide juures jm.
- Raamatukogude kasutamine valla teenuspunktidenä võimaldaks valla nelja teenuskeskuse asemel taotluste ja muu menetlemist lähemal elanikele. Samuti võimaldaks see parandada mitmete muude teenuste kättesaadavust, integreerides need raamatukoguteenusega.
- Teadlikult tervislikult elamise eeskuju ja eestvedamine võib oluliselt tõsta indu kodanikualgatustes kaasa lüüa ning parandada elanike heaolu ja tervist.

5.5. Ruumiline areng, ühistransport ja taristu

Valla pindala on 933,2 km² ehk 93 320 ha, sh on haritavat maad ca 16 800 ha, looduslikku rohumaad ca 6600 ha ja metsamaad ca 57 100 ha, õuemaad ca 1300 ha, muud maad ca 11 500 ha (Maa-amet, 31.07.2022). Rõuge valla elu- ja looduskeskkond on mitmekesine ning kaunis: vahelduv maastik metsamassiivide, küngaste ja paljude järvedega. Vallas on palju looduskaitsealasid. Kaitsealad paiknevad üle valla erinevates piirkondades ning on omavahel seotud rohevõrgustiku kaudu. Suurimad kaitsealad on Haanja looduspark, Karula rahvuspark, Koiva-Mustjõe maastikukaitseala ja Karisöödi looduskaitseala. Kaitsealade pindala Rõuge valla territooriumil on 260 km² (ca 28 % kogu territooriumist). Loodust ja maastikku hinnatakse kõrgelt ning piirkond on Võrumaa puhke-, talispordi- ja turismi sihtkohana oluline.

Elamispiirkonnad jagunevad tiheasustusega, kompaktse asustusega ja hajaasustatud aladeks. Rõuge vallas on tiheasustusaladeks Varstu, Misso ja Rõuge alevik. Kompaktse asustusega aladeks on Rõuge valla koostatavas üldplaneeringus määratud Haanja, Mõniste, Viitina ja Ruusmäe küla kompaktset hoonestatud külakeskused. Elanike arvu poolest suurimad külad on Saru, Mõniste, Ruusmäe, Nursi, Viitina ja Haanja külad.

Rõuge valla territooriumil on kehtestatud järgmised üldplaneeringud:

- Haanja valla üldplaneering (kehtestatud Haanja Vallavolikogu 29.12.2011 määrusega nr 19)
- Misso valla üldplaneering (kehtestatud Misso Vallavolikogu 12.09.2001 määrusega nr 8)
- Mõniste valla üldplaneering (kehtestatud Mõniste Vallavolikogu 17.05.2011 otsusega nr 1-1.3/18)
- Varstu valla üldplaneering (kehtestatud Varstu Vallavolikogu 18.11.2008 määrusega nr 9)

Vallal puudub seni üldplaneering endise Rõuge valla ala kohta. Haldusreformijärgse Rõuge valla üldplaneering on koostamisel. Rõuge valla üldplaneeringu eesmärk on kohandada vald ruumiliselt kompaktseks, sidusaks, terviklikuks, kvaliteetseks, hästi funktsioneerivaks, keskkonnasõbralikuks ning ökonoomseks elukeskkonnaks, rõhuasetusega teenuste kättesaadavusele, maamajandus- ja ettevõtlusalade (taas)elustamisele ning puhkealade arendamisele. Planeeritakse soodustada energiat ja ressursi säästvaid lahendusi, eelistades olemasoleva ehitatud keskkonna parendamist või taaskasutust. Samas peab üldplaneering arvestama

eluasemenõudluse piirkondlike erinevustega ja pakkuma vallas võimalikult laia spektrit eluasemete ehitamiseks ja soetamiseks ning ettevõtluse arendamiseks. Ehitustegevus vallas on suhteliselt aktiivne (vt tabel 3).

Tabel 3. Ehitusload ja ehitisteatistid aastatel 2019–2021

	2019	2020	2021
Projekteerimistingimused	34	52	57
Ehitusteatistid ja ehitusload	146	186	156
Kasutusteatistid ja kasutusload	69	107	78
Muud teatistid	200	115	159

Vallale kuulub ligikaudu 500 km teid (kohalikud teed ning avalikku kasutusse määratud teed kokku) ja 20 km tänavaid. Hooldatavaid haljasalasi on ca 50 ha (sh 5 parki). Rõuge valla kolmes asulas (Rõuge, Haanja, Viitina) on kasutusel videovalve. Ühisveevärgi ja ühiskanalisatsiooni alasi on 18. Kogukondlik ja ruumiline areng, ühistransport ja taristu

Varasema arengukava elukeskkonna peatüki visiooniks on seatud, et elanikele vajalik taristu on kättesaadav. Valla erinevates piirkondades on kaasaegne vee- ja kanalisatsiooniteenus ja tuletõrje veevõtukohtad. Transpordikorraldus tagab elanikele vajalike teenuste kättesaadavuse. Ruumi planeerimine toimub terviklikult, arvestades erinevate huvigruppide vajadusi ja ootusi.

Eesmärgiks on seatud, et aastaks 2035 on elukeskkond turvaline ning toimivad elukondlikud teenused. Eesmärgi saavutamiseks on vajalikud üldised tegevused:

- turvalisust tagavate meetmete rakendamine;
- elukondlike teenuste tagamine kõikjal üle valla;
- toetusmeetmete rakendamine;
- olemasolevate hooneressursside rakendamine.

5.5.1. Eesmärgist tulenevad tegevused, mis on ellu viidud tegevussuundade lõikes

- Valdavat osa valdkonnas kavandatud tegevustest viiakse ellu jooksvalt. 2019. aastal kinnitatud arengukava tegevuste ja investeeringute hulgas on välja toodud mitmeid kohaliku omavalitsuse ülesannetest lähtudes mitteaktuaalseid tegevusi. Vajalik on kohaliku omavalitsuse pädevusse mittekuuluvad tegevused tegevusavast välja arvata.
- Üldplaneeringu koostamine on käimas ja püsib planeeritud ajakavas.
- Avalikul väljapanekul on Rõuge aleviku kaubanduskeskuse ja tankla detailplaneering.
- Rajatud on Varstu kergliiklustee.
- Rekonstrueeritud ja arendatud on tänavavalgustuse taristut.
- Edukas on olnud lumetõrje teenuse tagamine.

- Hajaasustuse programmi toel elanike elamistingimuste parandamise iga-aastane toetamine. Vald osaleb omapoolse panusega suure nõudlusega hajaasustuse toetuskeemis.
- Uute elamukruntide loomine Rõuges on teostatud, planeerimisel on elamukrundid Mõnistes, Varstus, hiljem Nursis, Viitinas, Missos.
- Eluks vajalikku taristut (teed, veevarustus ja kanalisatsioon) on järjepidevalt arendatud.

5.5.2. Valdkonna arendusvajadused

- Taristu vajab mahukaid investeeringuid. Käesoleval perioodil vajab eriti suurt tähelepanu ühisveevärgi ja kanalisatsiooni rekonstrueerimine.
- Eelarveliste vahendite ebapiisavus seab olulised takistused seadusest tulenevate ülesannete vähemalt heal tasemel täitmisele, sealhulgas taristu arendamisele.
- Enne uute suuremahuliste investeeringute tegemise võimaluste tekkimist tuleb täita varasemalt võetud suured finantskohustused. Samas võimaldab investeeringute vaheline periood keskenduda põhiülesannetele ning valmistada kiirustamata ette olulisi investeeringuid.
- Erateede kasutamise seonduv, mh eraomandis olevate teelõikude välja mõõdistamine ja munitsipaalomandisse määramine.
- Teede sõidetavuse tagamine.
- Koostamisel on üldplaneering, mis peaks ajakava kohaselt valmima 2023. aastal. Endise Rõuge valla piirkonnas puudub kehtiv üldplaneering ning ruumiline areng on sellest tulenevalt kohaliku omavalitsuse jaoks raskesti juhitav.
- Tuletõrje veevõtukohtade veevärgi võimekus on ebapiisav, vajalik on enam panustada veevärgi varustusele, hooldusele ja veevõtukohtade juurdepääsetavusele, näiteks mitmetes hüdrantides ei ole vajalikku ja nõutvat võimsust.
- Munitsipaalhoonetes ei ole suudetud täita tuleohutuse alaseid nõudeid, mis viib päästeameti ettekirjutuste saamiseni (juurdepääs, tuleohutus).
- Nn koleehitistega tegelemine: remont, lammutamine vms lahendused vastavalt olukorrale.
- Heade elamistingimustega elamispindade (korterid, elamud, krundid) puudus, soovijatel on valda keeruline kolida, peab suuremahulisi töid tegema ja oluliselt investeerima.
- Soojavarustuse tagamine vajab olulisi investeeringuid.

5.5.3. Valdkonna arendusvõimalused

- Arengu võimendamiseks tuleb lisaks valla eelarvele kaasata väliseid toetusi (sh ettevõtjad), kuid kaasatavaid ressursse ei tohi rakendada pelgalt toetusvõimalustest lähtuvalt ehk keskenduda tuleb vajadustele ja prioriteetidele ning otsida võimalusi just nende katmiseks.
- Vajalik on välja töötada olemasolevate valla omanduses olevate objektide halduse hoolduskava. Silmas pidada, et uute objektide kavandamisel arvestada edasise ülalpidamise ja ekspluateerimise kuluga ning eelistada säästlikku hoonete kavandamist/arendamist. Ressursimahuka ülalpidamiskuluga uusi objekte ei tohiks kavandada.
- Hajapiirkonna vajaduspõhisem ja paindlikum transpordi terviklahendus võimaldaks oluliselt parandada teenuste kättesaadavust. Vajalik on analüüsida ühistranspordiliine ja modelleerida need vastavalt tegelikule vajadusele.

- Vajalik on elamute ja üüripindade, sobilike kruntide arendamise soodustamine. Tuleb teha kaardistus elamukruntide, üüripindade võimalustest vallas ja turundada kogukondades, mis toetavad valla üldist strateegiat ja väärtusi. Pakkuda välja elamuid, üüripindu ja sobilikke krunte potentsiaalsetele huvilistele.
- Paikkondliku elulaadi ja elukeskkonna eripära säilitamiseks kirjeldatakse põlistalukohtade hoidmise tingimused valmivas üldplaneeringus.
- Panustada tuleb soojamajanduse jätkusuutlikesse ja säästlikumatesse lahendustesse.
- Võimalusel täiendavate kergliiklusteede ehitamine.

5.6. Keskond, heakord ja turvalisus

Senise, 2019. aastal kehtestatud arengukava valdkondliku visiooni kohaselt on Rõuge vald heakorrastatud. Valla elukeskkond on puhas ja korrastatud ning tagatud on loodushoid. Vallas tegeletakse keskkonnateadlikkuse tõstmisega. Valla jäätmemajandus on korraldatud keskkonnasõbralikult ja kestlikult. Eesmärk aastaks 2035 oli sõnastatud järgnevalt: puhas elukeskkond ning väärtustatud roheline mõtteviis. Eesmärgi saavutamiseks olid määratletud tegevussuunad:

- taaskasutust toetavate tegevuste arendamine;
- alternatiivenergia lahenduste kasutuselevõtt;
- jäätmemajanduse efektiivne korraldus.

5.6.1. Eesmärgist tulenevad tegevused, mis on ellu viidud tegevussuundade lõikes

- Valdavat osa valdkonnas kavandatud tegevustest viiakse ellu pidevalt. Kehtiva arengukava tegevuste ja investeringute hulgas on mainitud mitmeid kohaliku omavalitsuse ülesannetest lähtudes mitteaktuaalseid tegevusi. Varasema tegevuskava üle vaatamine ja prioritseerimine toetab põhiülesannete paremat täitmist.
- Avalike ujumisvõimaluste tagamine on hästi edenenud, aga vajab pidevalt jätkuvat hooldust. Avalikes supluskohtades on tagatud päästevarustus ja heakord.
- Taaskasutust toetavate tegevuste arendamine
 - Toetavaid tegevusi ei ole seni jõutud teha (v.a lubade menetlemine jms).
- Alternatiivenergialahenduste kasutuselevõtt
 - Toetavaid tegevusi ei ole seni jõutud teha (v.a lubade menetlemine jms).
- Jäätmemajanduse efektiivne korraldus
 - Rõuge jäätmejaamas on võimalik ära anda suur- ja elektroonikajäätmeid, lisaks eterniiti, tekstiili, rehve ja ohtlikke jäätmeid. Eraldi kogutakse ka paber, papp ja kartong, paber- ja kartongpakendid, klaaspakendid. Rõuge jäätmejaamas toimub ka orgaaniliste jäätme kompostimine. Suurel osal vallaelanikest on võimalik orgaanilisi jäätmeid iseseisvalt kodus kompostida.
 - Valdav enamus majapidamistest on seotud korraldatud jäätmeveoga ning kasutatakse ka ettemakstud jäätmekotte.
 - Avalikes kohtades on segaolmejäätmete, pakendi- ja paberikonteinerid.

- Korraldatud on ohtlike jäätmete vajaduspõhised kogumisringid.
- **Turvalisuse tagamine**
 - Vabatahtlike päästedepond asuvad Rõuges, Missos ja Suhkas ning pääste-ennetuskeskus Luutsnikus.
 - Vallas töötab piirkonnapolitseinik.

5.6.2. Valdkonna arendusvajadused

- Hooldus- ja haljastustööde valdkond vajab arusaamade erisuse ja kohatise konflikti tõttu mõtestamist ja analüüsi, kus ja kui palju soovitakse näha intensiivselt hooldatud inimkeskkonda ning kus ja kui palju hoida liigirikust ja looduskeskkonda.
- Jäätmete liigiti kogumise võimalused on piiratud ning biolagunevate jäätmete kompostimise mahu üle puudub ülevaade. Jäätmemajanduse küsimustega tuleb tegeleda terviklikult, jäätmekorraldust arendades.
- Murekoht on Rõuge valla ühe konkurentsieelise – kauni looduskeskkonna säilumine, sealhulgas vaadete sulgumine ning metsa lageraied matkaradade, puhkealade ja vaatekohtade juures.
- Tähelepanu ja lahenduste leidmist vajavad perspektiivitud hooned. Vajalik on leida lahendusi hoonete ja maaüksuste heakorrastamiseks või hoonete lammutamiseks ning teha omanikele vastavad ettekirjutused.

5.6.3. Valdkonna arendusvõimalused

- Edendada ja tõhustada koostööd Transpordiametiga.
- Väga oluline on jäätmemajanduse jätkuv arendamine. Palju on võimalik ära teha teadlikkuse tõstmisega kohaliku initsiatiivi ja vallavalitsuse abiga. Oluline on kaasata haridusasutused, kodud ja kogukonnad.
- Jäätmemajanduse ja jäätmete liigiti kogumise parandamiseks tuleb võimaldada mugav jäätmete liigiti kogumine. Välja tuleb arendada biojäätmete kompostimine ja/või kogumine kogu vallas.
- Päästedeponde toetamine ning koostöö Päästeametiga.
- Koostöö Politsei- ja Piirivalveametiga.

5.7. Ettevõtlus

Ettevõtlusvaldkonna visioonina oli 2019. aastal vastu võetud arengukavas seatud, et Rõuge valla ettevõtlus on mitmekesine, uuenduslik, nutikas ning piirkonna omapära arvestav. Ettevõtlusvaldkonnas toimub aktiivne koostöö, teenuseid ja tooteid turundatakse ühiselt. Rõuge vald on aastaringiselt toimiv, tuntud ja tunnustatud turismi- ja puhkemajanduspiirkond.

Eesmärgiks oli seatud, et aastaks 2035 on piirkond mitmekesisest ettevõtlust toetav ja arendav, huvipakkuv sihtkoht erinevate toodete ja teenuste tarbijatele. Püstitatud eesmärgi saavutamiseks peeti vajalikuks järgmisi arendussuundi:

- ettevõtluse arengut toetavate tehniliste lahenduste arendamine;

- aktiivne kohaturundus;
- ettevõtlikkuse ja ettevõtlusõppe edendamine;
- omavalitsuse ja ettevõtjate koostöö suurendamine.

5.7.1. Eesmärgist tulenevad tegevused, mis on ellu viidud tegevussuundade lõikes

Teemagrupp arutles valdkonna visiooni ja eesmärgi täitmise üle ning leidis, et ellu on viidud mitmeid eesmärgipäraseid tegevusi. Samas peaks Rõuge vald end selgemalt ja jõulisemalt positsioneerima kui kvaliteetne elu-, puhke- ja looduskeskkond. Tuleks selgelt määratleda, et Rõuge on piirkond, kus jätkuvalt domineerib väikeettevõtlus, sh turismiettevõtlus, ning põllumajanduses eelistatakse mahetootmist intensiivtootmisele. Mahetootmine, kus põldudel ei kasutata pestitsiide ja loomafarmid on kuni 50-pealised, säilitab kvaliteetse elu- ja kauni looduskeskkonna, mis on väga oluline nii kohalikele elanikele kui ka turistidele. Suund on, et oleks rohkem väikeettevõtjaid ja elanikke, kes on iseendale tööandjaks. Suurtootjad ja tööstused on soovitud olemasolevate tööstusalade piirkonda või sobivusel nende vahetusse lähedusse.

Majanduslikult aktiivsete ettevõtete arv on perioodi kestel jäänud samale tasemele. Koroonapandeemia ei ole oluliselt mõjutanud ettevõtete hakkamasaamist, suurimaks kannatajaks oli turismisektor, mis on Rõuge vallas praeguseks taastunud. Ukraina sõjaga kaasuv kriis on tõstnud tunduvalt ettevõtluses sisendite hinda: elekter, maagaas, transport, metall, puit, väetised, loomasööt jm, mis võib põhjustada majanduslikke raskusi. Piimatööstuses oli maaelu toetustes ebavõrdne olukord, eelistus oli suurtootmisel, seepärast suleti vallas Varstu farm. Ebavõrdsus piimatööstuse toetusmäärades kaob eeldatavalt uue algava EL programmiperioodiga.

2019. aastal oli Rõuge vallas Statistikaameti andmetel 587 aktiivset ettevõtet, 2020. aastal 569 ja 2021. aastal 571. Võrreldes sama perioodi naaberomavalitsuste andmetega, on Antsla valla ettevõtete arv samuti veidi langenud, samas kui Võru valla ettevõtete arv on tõusnud. Suurima käibega ettevõtted Rõuge vallas on põllumajanduse ja puidu valdkondades.

• Ettevõtluse arengut toetavate tehniliste lahenduste arendamine

- Võimalused kaugtöö tegemiseks on loodud Rõuges ja on käivitusfaasis. Loodud on kaugtöökohad Misso teenuskeskuses. Vajalik on kaugtöövõimaluste intensiivsem tutvustamine valla infokanalites.
- Vallas on kaks tööstusala: Rõuges ja Missos. Rõuge tööstusalal on korrastatud teid. Misso tööstusalal on teostatud planeering. Tööstusalade potentsiaal on praegu osaliselt kasutamata. Võrumaa Arenduskeskus tegeleb tööstusalade reklaamiga, kuid vajalik on ka valla aktiivsem roll.

• Aktiivne kohaturundus

- Rõuge vald toimib kui aastaringne puhkepiirkond ja turismissihtkoht. Olemas on aasta läbi pakutavad teenused: talvel heal tasemel suusatamise võimalused Haanja piirkonnas, uisuväljak Rõuges, seminariteenused ja saunad ning suveperioodil mitmekesine valik turismiteenuseid kogu valla eri piirkondades. Rahvarohkemad külastuskohad on Suure Munamäe vaatetorn ja Ööbikuorg, kus jagatakse informatsiooni teiste valla piirkondade kohta ning suunatakse külastajad vähem tuntud piirkondadesse ja teenuste juurde.
- Piirkonnakeskustes (Rõuge, Haanja, Varstu, Misso ja Mõniste) Coopi kauplustesse ja vallavalitsuse hoonesse on paigaldatud digiekraanid kogukondade algatuste ja vallas toimuva ühiseks turundamiseks ning info jagamiseks vallaelanikele. Ekraanidel esitatavat infot haldab valla kommunikatsiooni-spetsialist.

- Vallas on atraktiivne elukeskkond, kuid hajaasustuse tingimustes puuduvad kohati tänapäevased elutingimused ja investeringute vajadus on suur. Seetõttu on vallavalitsusele esitatud hajaasustuse toetuse taotluste arv pidevalt suur. 2021. aastal esitati 95 ja 2022. aastal 93 taotlust. Kagu-Eesti spetsialistide eluaseme toetusmeetme taotlusi esitati 2020. aastal 9, 2021. aastal 10 ja 2022. aastal 8.
- 2021. aasta lõpus viidi edukalt läbi kampaania, milles kutsuti vallas alaliselt või ajutiselt elavaid, kuid veel registreerimata inimesi end valda sisse kirjutama.
- Ellu on viidud või ellu viimisel mitmed turismitaristu investeerimisprojektid: Suure Munamäe kompleksi arendamine, Haanja suusarajad ja laskesuusarajad kui osa Haanja puhke- ja spordikeskusest, Ööbikuoru ja Rõuge ürgoru külastustaristu uuendamine.
- **Ettevõtlikkuse ja ettevõtlusõppe edendamine**
 - Ettevõtlusõppena on toimunud koolides minifirmad (ettevõtlusõpe) ja ettevõtliku kooli tegevused.
 - Mõned MTÜ-d on läbi viinud täiskasvanutele suunatud koolitusi ja töötubasid.
 - Alates 2022. aasta algusest on kaotatud ettevõtlus- ja projektispetsialisti ametikoht, kus töö põhisisuks oli valla suurprojektide elluviimine (piirkondade konkurentsivõime programmi suurprojektid). Ettevõtjate ja MTÜ-de nõustamisega tegelevad põhjalikumalt Võrumaa Arenduskeskuse konsultandid.
 - On toimunud kaks Rõuge valla giididele suunatud koolitust, kus on osalenud kokku 30 inimest. Nendest pooled on huvitatud giiditeenuse pakkumisest. Ühist giiditeenuse pakkumise süsteemi, sh piirkondade ja teemade määratlust pole veel tehtud. www.visitvoru.ee ja Rahvakultuurikeskuse kodulehel on giidide nimekiri.
- **Omaavalitsuse ja ettevõtjate koostöö suurendamine**
 - Valla kodulehel on olemas alamleht kohalike ettevõtjate toodete ja teenuste tasuta reklaamimiseks „kohalikult kohalikule“, www.kohalikule.ee. Vajalik on alamleht arendada uuele, paremini toimivale tehnilisele platvormile ning tõhustada turundamist. Paraku puudub ülevaade portaali kasutusaktiivsusest.
 - 2021. aasta novembris asutati SA Rõuge valla turism, mille ülesandeks on vallale kuuluvate suurte külastusobjektide (Suur Munamägi, Pesapuu ja Ööbikuorg, turismiinfopunkt, Rogosi mõis jm) haldamine ja majandamine. Lisaks on sihtasutuse ülesandeks valla kui tervikliku turismisihthoia arendamine, turundamine ja turismiasjaliste koostöö toetamine ning eestvedamine. Sihtasutuse töö on käivitunud, kuid vajab tõhustamist ning stabiilset juhtimist, kus nõukogul on sisuline nõuandev roll. Oluline on sihtasutuse tihe koostöö teiste organisatsioonidega, nt SA Haanjamaa Sport, vallavalitsus, erinevad maakondlikud ja üleriigilised arendus- ja katuseorganisatsioonid (sh Võrumaa Turismiliit, Võrumaa Arenduskeskus, RMK, Eesti Maaturism, Lõuna-Eesti Turismiklaster, EAS jt).
 - Ettevõtjate ja vallavalitsuse koostöökohtumiste tulemusel on ellu viimisel Antsla ja Rõuge ettevõtjate koostööprojekt, mille raames on läbi viidud turunduskoolitusi, toimunud on kahepäevane õppereis Tartu linna ja maakonda. Toimumas suve- ja sügisperioodil üks õppereis Rõuge valla ettevõtjatele Antsla piirkonda ja Antsla valla ettevõtjate ühepäevane õppereis Rõuge piirkonda. Sügisel 2022 on toimumas ettevõtlusalane konverents.
 - Omaavalitsus koos ettevõtjatega on osalenud kahel korral Maamessil ja ühel korral „Maale elama“ messil.

- Rõuge vald on jaganud igal aastal taotluspõhist ettevõtlustoetust.

5.7.2. Valdkonna arendusvajadused

- Vaja on kaardistada valla strateegilised ressursid ettevõtluse arendamiseks, välja töötada analüüsil põhinevad lahendused ettevõtluse toetamiseks muutavas majanduskeskkonnas. Vajalik on kaaluda valla omanduses olevate hoonete või maa-alade pikaajaliselt välja rentimist sihtotstarbeliselt ettevõtjatele, kes ise opereerivad ja majandavad ilma valla finantsilise toetuseta. See ühelt poolt vähendaks valla halduskoormust ja teiselt poolt tooks juurde uusi teenuseid, sh nt kultuurisündmusi (näiteks Rõuge Suurjärve rannamaja).
- Vajadus on suurendada valla ettevõtlustoetuse määra ja teha toetuse kasutamise mõju analüüs. Samuti tuleks kaaluda toetuste valdkonna piiritlemist või fookuse seadmist teatud ettevõtlusvaldkondadele, mille edendamine on koskõlas valla strateegiliste arengueesmärkidega.
- Kaardistada tuleb, kui palju on Võrumaa Arenduskeskus nõustanud Rõuge valla ettevõtjaid, et saada ülevaade kas nõustamisteenus on kättesaadav nii alustavale kui pikemalt tegutsenud ettevõtjale.
- Tõhusalt ja stabiilselt on vajalik tööle rakendada SA Rõuge valla turism ning analüüsida tegevuste ühitamist teiste valla loodud organisatsioonidega, nt SA Haanjamaa Sport. SA Rõuge valla turism koordineerimisel on vajalik määratleda vallale kuuluvate turismiobjektide arengusuunad ja kaardistada investeringuvajadus, määrata prioriteedid ja kaasata elanikke ning ettevõtjaid otsuste tegemisse. Arendustegevustesse tuleb kaasata ka valla eelarve väliseid ressursse.
- Oluline on tegeleda sihipärasemalt kohaturundusega, määratleda väärtuspakkumine sihtgruppidele ja peamised kommunikatsioonisõnumid, luua visuaalne identiteet koos juhendmaterjalidega, turunduskava, teha meediamonitoringut ja strateegilise plaani alusel koostada positiivse sisuga pressiteateid. Ühiselt ja täpselt sihitult tuleb Rõuge valda kui head elu- ja külastuskeskkonda ning piirkonna ressursse ja väärtusi (elukeskkond, loodus, kultuuripärand) turundada määratletud sihtgruppidele, mh erinevate sotsiaalsete kogukondade (nt Facebooki grupid) kaudu. Vajalik on sihipäraselt ellu viia turismisihtkoha tootarendus- ja turundustegevusi koos turismiteenuse pakkujatega ja partneritega.
- Vajalik on korrata valla elanikeks sisse kirjutamise kampaaniat iga aasta lõpus koos valla kui elu-, tegevus- ja puhkekeskkonna väärtuspakkumise esiletoomisega.

5.7.3. Valdkonna arendusvõimalused

- Koostöös partneritega süsteemne väikeettevõtete toetamine ja elujõulisuse säilitamine läbi erinevate tegevuste koostöös partneritega: õppe- ja ideereisid, koolitused, sh nt kodumajutusega alustamise õpe ning toidukäitlejaks hakkamine (koduköögi tunnustamine, kodumajutuse nõuded), kaugtöökohtade teenuse aktiivsem turundus ja kasutamise võimaldamine, kiire interneti tagamine, ettevõtjate koostöökohtumised.
- Otstarbekas on kutsuda ellu I kord kvartalis „ettevõtjate klubi“ võrgustiku kohtumised eri piirkondades, kus vallavalitsus ja ettevõtjad annavad ülevaate olulistest arendustest, ettevõtjad saavad teavet üksteise tegemistest.
- Ettevõtjate klubilisse tegevusse tuleb kaasata ka noortekeskusi, et luua noorte ja ettevõtjate vahel seoseid. Toetada noorte ettevõtlushuviliste osalemist ettevõtlusalastel üritustel ja koolitustel ning programmides.
- Valla poolt tuleb algatada koostööprojekte kitsaskohtade lahendamiseks ja anda kokkuleppel ülesandeid pädevatele kohalikele mittetulundusühendustele, ettevõtetele või allasutustele.

LISA 1. Rõuge valla tegevuskava 2023–2026+

Rõuge valla tegevuskava 2023–2026+ on lisatud eraldi failina.

LISA 2. Rõuge valla eelarvestrateegia 2023–2026+

Rõuge valla eelarvestrateegia 2023–2026+ on lisatud eraldi failina

Kasutatud allikad

Eesti Hariduse Infosüsteem. <http://www.ehis.ee/>

Eesti Spordiregister. <https://www.spordiregister.ee/et/ehitis/list>

Eesti Statistikaamet. <https://www.stat.ee/>

Eesti Töötukassa. <https://www.tootukassa.ee/>

Haridusstatistika HaridusSilm. <https://www.haridussilm.ee/>

Maa-ameti Geoportaal. <https://geoportaal.maaamet.ee/est/>

OÜ Geomedia, „Rõuge valla rahvastikuprognos ja võimalused elanike arvu mõjutamiseks“, 2021.
<https://rauge.ee/uuringud>

Portaal Minuomavalitsus. <https://minuomavalitsus.fin.ee/>

Rahandusministeerium. <https://www.rahandusministeerium.ee/et>

Riiklik ehisregister. <https://www.ehr.ee/>

Rahvastikuregister. <https://www.rahvastikuregister.ee/>