



18.–24. jaanuaril käib Rõuge valla kaasava eelarve rahvahääletus!

Eelmise aasta lõpus kogusime ideid Rõuge valla kaasavasse eelarvesse. Jaanuari teisel nädalal toimus ideede sõelumiskomisjoni koosolek, kus hinnati ettepanekute sobivust ning 13 laekunud ideest suunati rahvahääletusele 9.

Mis edasi?

Sel nädalal, 18.–24. jaanuaril toimub kaasava eelarve RAHVAHÄÄLETUS. Igal vähemalt 16-aastasel Rõuge valla sissekirjutusega isikul on kolm häält, mille saab anda erinevatele ideedele.

Kutsume kõiki üles ideedega tutvuma ning andma oma hääled teie arvates parimate ettepanekute poolt.

Kuidas hääletada?

Rahvahääletus toimub elektrooniliselt VOLISE keskkonnas (www.volis.ee).

Soovi korral saab isikut tõendava dokumendi esitamisel hääletada E–N kell 13.00–16.00 ka Rõuge vallavalitsuses, Haanja, Misso ja Varstu teenuskeskuses ning Mõniste raamatukogus.

Idee elluviimine

Rahvahääletuse tulemusel selguvad kaks enam hääli saanud ideed, mille objektid peavad asuma valla erinevates piirkondades. Nende ideede elluviimise korraldab vallavalitsus koostöös ettepanekute esitajatega ühe kalendriaasta jooksul.

Kui hanke tulemusel selgub, et ettepaneku elluviimise maksumus ületab eelarves ettenähtud rahalisi võimalusi, annab vallavalitsus ettepaneku esitajale võimaluse leida puudujääva osa jaoks kaasrahastus. Kui ettepanek ei saa kaasrahastust, viiakse ellu paremusjärjestuses järgmine objekt.



2021. aasta kaasava eelarve rahvahääletusel on järgmised ideed:

Esimesel laulupeol käinud rōugelaste mälestuskivi

Mälestuskivi nendele Rõuge kihelkonna inimestele, kes võtsid osa esimesest laulupeost 1869 a. Esimene laulupidu oli pühendatud pärisorjusest vabanemisele. Asukoht Mälestuste park Rõuge rahvamaja juures.



Mälestuste park asub Rõuge rahvamaja ja kiriku vahel pargis, kus on juba vabadussõja ausammas, vabatahtlike taanlaste mälestuskivi ning Fr. Vreemanni teiselaldatud mälestuskivi

Karisöödi pargi kõlakoja esine plats

Karisöödi pargis asuva kõlakoja ette oleks vaja ehitada tänavakividest plats suurusega kuni 50 ruutmeetrit. Karisöödi park asub imeilusa Peeri jõe sopis, jõest on kanaliga eraldatud saareke, millel on Mõniste metskonna poolt rajatud kõlakoda koos tantsuplatsi ja pinkidega. Karisöödi park on oluline looduskaitse seisukohast, see pakub huvi ka loodussõpradele. Samuti on koht oluline kohalikule kogukonnale kokusaamiskohana ning korraldatud park annab võimaluse korraldada erinevaid kultuuriüritusi.

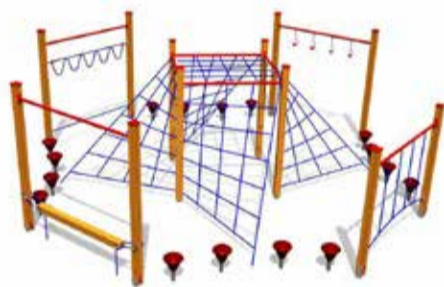


Karisöödi pargi kõlakoda

Rõuge põhikooli juures asuva mänguväljaku arendus

Rõuge kooli mänguväljakule on vaja juurde lisaatraksioone, et õppepäevade ajal saaksid vahetundides lapsed õues aktiivselt

tegtused, sest praegu tekib ootajatest järjekord. Kasutuses on mänguväljak nii koolipäevadel kui ka muul ajal. Paljude võimalustega mänguväljak toetab vahetult kooli kõrval asuvate sportimisvõimaluste (tennisväljak, jalgpalliväljak, rajatav staadion) kasutamist ja tegevuste pakkumist kogu perele.



Pilt on illustratiivne

Varstu väljõusaal ja madalseikluspark

Varstu väljõusaal ja madalseikluspark. Asukoht Varstu kooli hoone ja staadioni vahetus läheduses asuv pargiala. Väljõusaalis saaksid sportlikult aega veeta nii noored kui ka vanad, madalseikluspark on tore turnimiskoht lastele.



Pilt on illustratiivne

Haanja väljõusaal

Asukoht Haanja puhke- ja spordikeskuse spordiradade läheduses, kooli staadioni kõrval. Väljõusaal annab võimaluse kohalikele elanikele, suusasportitraditsiooniga põhikooli õpilastele ning puhke- ja spordikeskuse külastajatele edendada oma füüsilist vormi ning parandada seeläbi heaolu, tehes seda turvaliste ja kaasaegsete jõuvahenditega.



Pilt on illustratiivne

Põdrapulli kuu Pullijärve kaldale (Misso Põder)

Asukoht Pullijärve kaldal, Misso vana koolimaja pargialal, mida on planeeritud lähiajal uuendada. Põdra skulptuuri eesmärk on toetada koolipargi arendust ning luua Missomaa endiste, praeguste ja tulevastele elanikele oma paikkonna sümboli füüsiline kuu. See loob silla mineviku ja oleviku vahel, ühendab generatsioone, aitab luua ning suurendada elanike ühtsust ja kuuluvustunnet. Koos vana koolimaja ja koolipargi arendusprojektiga loob Misso Põder uue kohtumispaiga ja turismiobjekti, mis toetab nii Missomaa kui kogu Rõuge valla turismiettevõtteid. Hetkel puudub Rõuge vallas Misso piirkonnas pilkupüüdev turismiobjekt või vaatamisväärsus, mistõttu turist on tihti siin üksnes läbisõidul. Missomaa saab uhke olla oma kaunite järvede üle ning seetõttu vaatamisväärsuse loomine Pulli järve kaldale loob võimaluse, et turist märkab seda ja uurib lähemalt ka piirkonna teisi võimalusi.



Väljavõte ideekavandist

Veekaitseriba, juurdepääsute ja parkla väljaehitamine Ruusmäe noortekoja juurde

Veekaitseriba kaitseb hoonet veekahjustuste eest, jalgtee mõisa suunal teeb majade vahel liikumise mugavamaks ning parkla võimaldab noortekoda kasutada ka kaugemalt tulnud külastel.



Ruusmäe noortekoja hoone

Haanja rahvamaja lava remont ja digiklaveri soetamine

Rahvamaja lava saab uue põranda ja lavaalune soojustatud. Üks hääles klaver teeb rahvamaja väärikamaks ja Haanja laululapsed rõõmsamaks.



Haanja rahvamaja lava pragune seisukord

Madalseikluspark Viitina mõisaparki

Asukoht mänguväljaku lähedal. Madalseikluspargid on oma olemuselt nagu mänguväljakud, aga mõeldud palju laiemale ringkonnale. Kuna seiklusparkides leiavad tegevust igas vanuses inimesed, siis on need suurepäraseks kohaks, kus perega koos aega veeta. Selliseid kohti kasutavad meelsasti ka möödasõitvad turistid (eriti lastega reisivaid turiste).



Pilt on illustratiivne

Ettepanekute pikemad kirjeldused on valla kodulehel aadressil www.rauge.ee/ kaasav-eelarve.

Hääletamine toimub internetis aadressil www.volis.ee kuni 24. jaanuarini!



KIK avas keskkonnaprogrammi taotlusvoor

Keskonnainvesteeringute Keskus (KIK) avas 11. jaanuaril riiklikest vahenditest toetatava keskkonnaprojektide taotlusvoor, kuhu on projekte oodatud esitama nii kohalikud omavalitsused, mittetulundusühingud, sihtasutused, ettevõtjad, ülikoolid, haridusasutused, korteriühistud kui ka füüsilisest isikust ettevõtjad. Vooru eelarve on 11 828 000 eurot ning taotluste esitamise tähtaeg on 1. märts 2021.

Vooru eelarvest 5,2 miljonit eurot suunatakse veemajandusse, et kindlustada kvaliteetne joogivee- ja kanalisatsiooniteenus üle kogu Eesti. Keskkonnateadlikkuse projektidele on mõeldud 1,85 miljonit eurot, et toetada näiteks kliimateadlikkuse, jäätmete vähendamise ja liigiti kogumise ning elurikkuse teemal teavituskampaaniaid, keskkonnateadlikkust suurendavate ürituste korraldamist või mõne meediatooto loomist. Ringmajanduse projektidele suunatakse 1,39 miljonit, et toetada näiteks uuenduslikke keskkonnakorralduslikke lahendusi, roheline kontori ja kooli rakendamist, EL ökomärgise taotlemist ning keskkonnakorralduse, maapõue, jäätmete ja ohtlike kemikaalidega seotud uuringuid.

Metsanduse valdkonnas toetatakse 900 tuhande euroga näiteks metsapuutaimede tootmist, metsateaduse ja -hariduse teavitustegevusi ning jahinduse kommunikatsiooniprojekte. Looduskaitsele suunatakse 750 tuhat eurot, kust toetatakse kaitstavate liikide ja elupaikade tegevuskavade elluviimist või probleemiühenduste torjet. Kalanduse

valdkonna eelarve on 600 tuhat eurot, et toetada kalapüügiõppimise, seminaride ja laagrite korraldamist, keskkonnasäästlikku harrastuskalapüüki toetava taristu rajamist või kalavarude suurendamiseks ja kaitseks kudealade ja elupaikade loomist, taastamist või juurdepääsu tagamist. Vooru eelarvest 600 tuhat eurot suunatakse merekeskkonda, kust toetatakse muu hulgas mere seisundi hindamist ja selleks vajalike andmete kogumist ning tegevusi mere ökosüsteemi teenuste tõhusaks ja kestlikuks kasutamiseks. Atmosfääriõhu kaitse projektidele on mõeldud 530 tuhat eurot, et toetada radioaktiivsete jäätmete nõuetekohast käitlemist, ioniseerivast kiirgusest tulenevatest ohtudest teavitamist või korteriühistute kütteseadmete asendamist taastuvat kütust kasutava kütteseadmega või liitumist kaugküttevõrguga.

Kõik toetatavad tegevused leiab KIKi kodulehelt. Taotlemine toimub andmesüsteemi KIKAS kaudu. Taotlejatele toimuvad infopäevad 20. jaanuaril (atmosfääriõhu kaitse, ringmajandus, merekeskkond ja veemajandus) ja 21. jaanuaril (kalandus, metsandus, looduskaitse ja keskkonnateadlikkus). Päevakava ja registreerimisvõimaluse leiab KIKi kodulehelt.

Rahastusotsuse saanud projektid selguvad selle aasta jaanipäevaks. Toetuse taotlemine toimub keskkonnaministri määruse „Keskkonnaprogrammist toetuse andmise kord ja tingimused“ alusel. Toetuse töötab välja Keskkonnaministeerium.



Misso teenuskeskus kolis koolimajja

Seoses ruumide remondiga asub Misso teenuskeskus ajutiselt Misso koolimaja ülemisel korrusel.

Enne vastuvõtule tulekut palutakse ühendust võtta e-posti või telefoni teel:
Sotsiaaltöötaja Marika Heinvee (5340 3744, missosotsiaal@rauge.ee)
Sotsiaalhooldustöötaja Ulla-Marleen Sommer (5307 2744)
Raamatupidaja Tiia Kukk (5302 8090, haldusraamat@rauge.ee)

Edastatavad dokumendid saab jätta ka postkasti.

Ametnikud on teie teenistuses E-N kell 8–17 (lõuna kell 12–12.30) ja R kell 8–14.

Rõuge vald arvudes 2020

2020. aasta on selja taha jäänud. Milline oli ta Rõuge valla jaoks arvudes?

Alustasime aastat 5388 elanikuga. 2021. aasta 1. jaanuaril oli see arv 5291.

Aasta jooksul sündis meie valda 33 last, manalatele saadeti 91 inimest.

Meie valda saabus 177 ning lahkus 212 isikut.

Rõuge vallavalitsus pidas kokku 53 istungit ja tegi 685 korraldust. Volikogu istungeid oli kokku 10, nende käigus võeti vastu 15 määrust ja 77 otsust.

2020. aastal esitati viis stipendiumi taotlust kogusummas 4700 eurot, mis kõik rahuldati.

MTÜ-de toetuste taotlusi esitati 51, neist rahuldati 45 taotlust ligi 32 000 euroga. Kaasfinantseerimise taotlusi esitati 5 ja need said toetatud osaliselt või täies mahus kogusummas 12 000 eurot.

2020. aastal esitati 24 ettevõtlustoetuse taotlust, millest rahuldati 16 taotlust summas 15 168,86 eurot.

Valla ettevõtlustoetust saab taotleda 14. veebruarist 1. märtsini

Alates sellest aastast saab Rõuge valla ettevõtlustoetust taotleda ühel korral aastas – sõbrapäevast kuni esimese märtsini.

Toetust saavad taotleda kõik Rõuge valla ettevõtjad/ettevõtted (FIE-d, OÜ-d, AS-id) ettevõtlusega alustamiseks, ettevõtluse arenguga seotud investeeringuteks ning ettevõtja koolitusteks ja praktiliste erialaste oskuste omandamiseks.

Tegevust alustavad ettevõtjad peavad lepingu sõlmimise ajaks olema registreeritud vastavalt Eesti Vabariigi seadustele. Toetust taotleval ettevõtte peab olema registreeritud ja tema tegevuskoht (FIE-l elukoht) peab asuma Rõuge vallas ning toetuse abil tehtavad investeeringud olema suunatud ettevõtluse arendamisele Rõuge vallas. Ettevõtjal ei tohi olla maksuvõlga ega algatatud likvideerimis- ja pankrotimenetlust. Ettevõtlustoetuse saaja on kohustatud lepingus sätestatud korras ja tähtajaks esitama aruande, mille vormi kinnitab vallavalitsus.

Ettevõtlustoetuse taotlusi saab esitada 14. veebruarist 1. märtsini.

Ettevõtlustoetuse (sh koolitustoetuse) ülemussumma on 1000 eurot. Ettevõtja peab tagama rahalise omafinantseeringu vähemalt 30% taotletavast toetussummast. Kokku läheb jagamisele 15 000 eurot. Juhime tähelepanu sellele, et ettevõtlustoetust saab maksimumsumma ulatuses taotleda üks kord kolme eelarveaasta jooksul.

Taotlus tuleb esitada vallavalitsuse kinnitatud taotlusvormil, saates selle digiallkirjastatuna e-posti aadressile vald@rauge.ee või tuues taotluse tööpäeval vallamaja kantsleisse.

Rohkem infot ja taotlusvormid leiab valla kodulehelt aadressil rauge.ee/ettevotlustoetus ning meie ettevõtlus- ja projektispetsialist Anneli Piigilt (ettevotlus@rauge.ee, 516 9476)

Rõuge vallavalitsus ootab oma meeskonda personali- ja andmekaitse spetsialisti

Rõuge vallavalitsus kuulutas välja konkursi personali- ja andmekaitse spetsialisti leidmiseks. Selles ametis on tegemist peamiselt personalitöö ja töökeskkonna ülesannete täitmisega, ette tuleb ka infoturbe ja andmekaitsega seotud tegevusi – ametijuhendiga saab tutvuda valla kodulehel aadressil rauge.ee/konkursid.

Tööülesanded

Personali- ja andmekaitse spetsialisti teenistuskoha eesmärk on personalitöö teostamine, töökeskkonnaspetsialisti ülesannete täitmine, infoturbe juhtimise süsteemi rakendamine ja andmekaitse spetsialisti ülesannete täitmine. Ametijuhendiga saab tutvuda Rõuge valla veebilehel.

Kandidaadile esitatavad nõuded:

- vähemalt keskharidus ja sellele lisanduv eri-, kutse- või ametialane ettevalmistus;
 - vastavus avaliku teenistuse seaduses kohaliku omavalitsuse ametnikule kehtestatud nõuetele;
 - teadmised tööks vajalikest õigusaktidest ja nende rakendamise oskus;
 - teadmised ja kogemused asjaajamisest, õigusaktide ja dokumentide vorminõuetest;
 - ametikohal vajalike arvutiprogrammide ja andmekogude kasutamise oskus.
- Pakume arengu- ja eneseteostusvõimalusi, mitmekesist ja vastutusrikast tööd, erialaseid koolitusi, puhkust 35 kalendripäeva.

Kandideerimiseks esitada:

- CV,
- avalikus ja motivatsioonikiri (sh palgasoov),
- haridust ja erialast ettevalmistust tõendavate dokumentide koopiad,
- muud dokumendid, mida kandidaat peab oluliseks.

Tööaeg – täistööaeg

Töösuhte kestus – tähtajatu

Tööl asumise aeg – niipea kui võimalik

Kandideerimise info: avaldus ja dokumendid palume esitada digiallkirjastatult hiljemalt 28. jaanuaril 2021 e-posti aadressil vald@rauge.ee

Lisainfo: vallasekretär Eve Mändmaa (785 9233, vallasekretar@rauge.ee)

Kas ka sina usud, et iga inimene on väärtuslik ja innovaatselt hoolekandeteenuseid arendades loome iseendale väärrika vanaduspõlve?

Siis võta meiega ühendust, sest meie heaolu meeskonda on oodatud

PROJEKTIJUHT

Tule Võrumaa Arenduskeskusesse heaolu meeskonda projektijuhiks!

Võrumaa Arenduskeskuses töötavad eri valdkondade talendikad arendusnimesed, kes päriselt armastavad Võru maakonda ning tahavad, et siinsed inimesed oleksid hoitud ja siin oleks hinnatud elukeskkond kõigile inimestele.

Kas ka sina usud, et iga inimene on väärtuslik ja innovaatselt hoolekandeteenuseid arendades loome iseendale väärrika vanaduspõlve? Siis võta meiega ühendust, sest meie heaolu meeskonda on oodatud PROJEKTIJUHT, kes aitab välja töötada eakatele suunatud maakondliku teenuste korraldamise koostöömudelid, kavandab ja koordineerib uute lahenduste testimist hoolekandes.

Pakume sulle võimalust teha Eestis midagi ainulaadset, luua suurt ühiskondlikku väärtust ja aidata kaasa vaimse probleemidega eakate ning nende perede elukvaliteedi tõusule ja võimalust kaasa rääkida teiste arenduskeskuse projektide tegevustes. Lisaks pakume paindlikku töökorraldust (kaugtöö võimalust), arengut ja koostööd väärtustavat organisatsioonikultuuri.

Oled oodatud, kui tunned hoolekandesüsteemi ja sul on avalike teenuste arendamise kogemus. Oled uuendusmeelne eestvedaja ning julge eksperimenteerija, hea analüüsioskusega ja süsteemne. Sul on väga hea projektijuhtimise oskus. Tead hästi kuidas eesmärgist lähtuvalt tegevusi planeerida, koostööd juhtida ja motiveerida, eelarvet planeerida, riske hinnata. Ka aruannete tegemine pole sinu jaoks kontimurdev töö.

Küsimuste korral võta ühendust heaolu suunajuhiga Kadri Kangroga: kadri.kangro@vorumaa.ee, 5107487.

Kandideeri kuni 24. jaanuarini, CV ja motiveeritud soovivaldus saada aadressile arenduskeskus@vorumaa.ee.



1. veebruaril avaneb hajaasustuse programm

Sel aastal tõsteti hajaasustuse programmi ajaliselt varasemaks ning taotlemise saab asuda juba alates 1. veebruarist. Programm on avatud kuni 1. aprillini.

Toetuse andmise tingimused on sarnased eelmistele aastatele, programmi eesmärk on tagada hajaasustusega maapiirkondades elavatele peredele head elutingimused ning aidata seeläbi elanike arvu püsimesele hajaasustusega maapiirkondades.

Programmist toetatakse järgmisi valdkondi:

- veesüsteemid;
- kanalisatsioonisüsteemid;
- juurdepääsuteed;
- autonoomsed elektrisüsteemid (tingimused, et majapidamine pole liitunud elektrivõrguga).

Toetuse maksimaalne suurus ühe majapidamise kohta on 6500 eurot.

Projekti kogukuludest võib toetus moodustada kuni 67% ning oma- ja kaasfinantseering peab moodustama vähemalt 33%. Maksimaalse toetuse summa arvutamisel võetakse arvesse ka aastatel

2016–2020 hajaasustuse programmist saadud toetuse summa. Taotluse esitamise päeval peab eelmise toetuse kasutamise aruanne olema kohaliku omavalitsuse poolt kinnitatud.

Tegevuste planeerimisel palume kindlasti arvestada sellega, et iga valdkonna jaoks saab toetust ainult üks kord kuue kalendriaasta jooksul. Iga valdkonna kohta tuleb esitada eraldi taotlus.

Hajaasustuse programmi ja taotlemise saadab lähemalt tutvuda valla kodulehel aadressil www.rauge.ee/hajaasustus, samast leiab ka nimekirja kohalikest ettevõtjatest, kes meie kandis hajaasustuse programmis vajalikke teenuseid pakuvad.

NB! Kohalikud ettevõtjad, kes soovivad oma teenustega aidata kaasa siinsete elanike hajaasustuse projektide elluviimisel, andke endast teada kirja teel aadressile kommunikatsioon@rauge.ee ning lisame ka teid kohalike teenuseosutajate nimekirja!

Rohkem infot hajaasustuse programmi ja taotlemise kohta saab keskkonnaspetsialist Reet Rannikult (keskkond@rauge.ee, 5346 7448)

Veeteenuse hinna muutus Haanja ja Ruusmäe külates

Tulenevalt Ühisveevärgi ja -kanalisatsiooni seadus § 141 Veeteenuse hinna kehtestamine, teatab AS Võru Vesi, et alates 01.03.2021 hakkab Rõuge vallas Haanja ja Ruusmäe külates kehtima järgmised veeteenuse hinnad:

Teenuse nimetus	Hind kuni 28.02.2021		Hind alates 01.03.2021	
	Hind käibemaksuta	Hind käibemaksuga	Hind käibemaksuta	Hind käibemaksuga
Tasu võetud vee eest füüsilistele ja juriidilistele isikutele	1,65 €/m ³	1,98 €/m ³	0,98 €/m ³	1,18 €/m ³
Tasu reovee ärajuhtimise ja puhastamise eest füüsilistele ja juriidilistele isikutele	1,65 €/m ³	1,98 €/m ³	1,54 €/m ³	1,85 €/m ³

Eeltoodud hinnad on kooskõlastatud Konkurentsiameti poolt 27.10.2017, otsus nr 9-3/2017-008.

TÄHELEPANU!

Seoses veeteenuse hinna muutumisega palume kõikidel klientidel (ka kvartaalsetel) fikseerida veearvesti näit seisuga 28.02.2021 ja teatada näit hiljemalt 05.03.2021.

AS Võru Vesi



AS Võru Vesi teade veearvestite vahetamisest Haanjas ja Ruusmäel

Seoses Haanja ja Ruusmäe külates veearvestite taotlusaja lõppemisega 2021. aastal alustab AS Võru Vesi esimeses kvartalis mehaaniliste veearvestite vahetamist kaugloetavate veearvestite vastu. Täpne veearvesti vahetamise aeg lepitakse kliendiga eelnevalt telefoni teel kokku.

AS Võru Vesi paigaldab kõikidele klientidele (v.a korteritesse) kaugloetavad veearvestid. Peale kaugloetava veearvesti paigaldamist ei ole kliendil enam vaja teatada näitu telefoni ega e-posti teel.

Veearvesti kuulub vee-ettevõttele. Veearvesti ja selle paigaldamine on vee-ettevõtja kulu ning selle eest klient tasuma ei pea.

Kinnistu omanik peab tagama veemõõdusõlmes ettenähtud temperatuuri ja

tingimused, et ära hoida veearvesti külmumine või muul moel purunemine. Külmunud või purunenud veearvesti peab kinnistu omanik või haldaja vee-ettevõttele kompenseerima.

HEA TEADA!

Vee ja kanalisatsiooni avariidest või muudest süsteemiga seotud probleemidest on võimalik teavitada ASi Võru Vesi avariitelefoni 782 2111 ja 515 0315.

Teenuselepingute ja veearvestite seadumise küsimused saab esitada kliendihaldurile telefonil 782 1779 ja 522 1779 või e-posti aadressil klient@voruvesi.ee.

Meeldivat koostööd!

AS Võru Vesi

Veel kord lumetõrjest kohalikel teedel

Tõeline talv on kätte jõudnud, lumetraktorid on hooga tööle rakendatud. Meie valla 27 lumelükkajal tuleb lumetõrjeks läbi sõita ligikaudu 550 kilomeetrit kohalikke teid, millele lisandub sadu kilomeetreid erateid.

Vallavalitsus palub kõigi meie valla inimeste tähelepanu ja mõistvat suhtumist mõnes lumetõrjet puudutavas asjas:

- Palume oma sissesõiduteede äärest eemaldada madalad puuosad, mis raskendavad traktori tööd. Kui puuosad lumetõrjet takistavad, siis on teenuseosutajal õigus keelduda lume lükkamisest.
- Palume märgistada lumelükkamise alale jäävad põõsad, väikesed puud ja muud objektid.
- Kuna paks lumi sadas veel külmumata maapinnale, on maakamar lume all pehme ning on suur oht, et lumesahk võib pinnast lõhkuda. Palume mõistvat suhtumist – alati ei ole võimalik seda vältida.

- Kui te ei soovi, et teie maja juures lund lükataks, siis andke sellest teada teedespetsialistile või oma piirkonna haldusspetsialistile.
 - Igasugust infot edastades, eriti kui teete seda kirjalikult, palume meile anda võimalikult täpsed andmed, eelkõige aadress (taluni nimi, mitte ainult elanike perenimi jne).
 - Kui leiate, et teie kodu juures on lumi liiga kauaks lükkamata jäänud, uurige lumetõrje järke meie teedespetsialistilt või oma piirkonna haldusspetsialistilt:
 - Haanja ja Misso piirkond – Jüri Kukk (5301 7901);
 - Mõniste ja Varstu piirkond – Martin Hütsi (529 5247);
 - Rõuge piirkond – Olev Mõttus (505 3143);
 - teedespetsialist Martin Umbleja (5333 1369).
- Soovime turvalist liiklemist ning täname mõistva suhtumise eest!

Vaata siit, kes korraldab sel talvel lumetõrjet sinu külas!

Misso ja Haanja piirkonna lumetõrjetõid koordineerib haldusspetsialist Jüri Kukk (tel 514 5313)

Piirkond	Ettevõtte	Esindaja
Misso alevik	Arcel Metall OÜ	Armo Raag
Hino piirkond	Arcel Metall OÜ	Armo Raag
Tsiistre piirkond	Arcel Metall OÜ	Armo Raag
Jaanimäe piirkond	Olev Toots Tootsi talu	Olev Toots
Uue-Saaluse, Mallika piirkond	Volli Kuklase FIE	Volli Kuklase
Mäe-Suhka, Holdi, Pressi piirkond	Arcel Metall OÜ	Armo Raag
Haanja, Plaani piirkond	Olev Toots Tootsi talu	Olev Toots
Pipsemäe, Tuuka, Hulaku piirkond	OÜ Haanja Turist	Uno Kons
Käänu, Murati, Kuklase, Sarise piirkond	OÜ Tamp	Jörgen Varik
Raagi, Palli, Mustahamba piirkond	Järeve veisekasvatustalu	Lembit Morel
Ruusmäe, Luutsniku, Pillardi, Kilomani piirkond	Loyde OÜ	Helju Trumm

Rõuge piirkonna lumetõrjetõid koordineerib haldusspetsialist Olev Mõttus (tel 505 3143)

Piirkond	Ettevõtte	Esindaja
Augli, Paaburissa, Sika, Rebäse, Kokõmäe, Hallimäe, Kurgjärve, Lutika, Toodsi, Kokõ, Muna, Kuuda, Püssa, Rasva, Utessuu, Tallima, Tsutsu, Liivakupalu piirkond	Misso Savitööstus OÜ	Lauri Luts
Kiidi, Soekõrdsi, Tilgu, Kahrila- Mustahamba, Nursi, Hansi, Kaku, Pugeõstu piirkond	FIE Jüri Pruus	Jüri Pruus
Nursi, Lükka, Nilbõ, Lauri, Ahitsa, Järvepalu piirkond	Misso Savitööstus OÜ	Lauri Luts
Sikalaanõ, Säna, Kurvitsa, Paeboja, Haabsilla, Kaugu, Riitsilla, Villiksaarõ, Viru piirkond	Kauhur Grupp OÜ	Eimar Hallop
Saarlase, Tüütsi, Heibri, Märdi, Soomõoru, Viitina, Soemõisa, Kavõldi piirkond	Trimerol OÜ	Indrek Soots
Sadramõisa, Saki, Kuklasõ, Ristemäe, Roobi, Listaku, Kellämäe, Mikita, Pärlijõe, Vanamõisa piirkond	Trimerol OÜ	Indrek Soots
Viitina, Mõõlu, Muduri, Järvekülä, Ortumäe, Haki, Saviuru, Karba, Pulli, ½ Rõuge alevik, Jaanipeebu, Suurõ-Ruuga, Tiidu, Nogu, Taudsa, Sandisuu, Mõldri, Võru mnt piirkond	Sulevimägi OÜ	Elar Kutsar
½ Rõuge alevik, Hinu, Väiku-Ruuga, Ruuksu, Hurda	Rõuge Kommunaalteenus OÜ	Uno Orgla

Varstu ja Mõniste piirkonna lumetõrjetõid koordineerib haldusspetsialist Martin Hütsi (tel 529 5247)

Piirkond	Ettevõtte	Esindaja
½Varstu alevik, Vana- Roosa, Puna, Raudsepa, Liguri, Harjuküla, Tagakolga, Metemetsa, Hintsiko, Laurimäe, Lütsepa piirkond	GrainEst OÜ	Rauno Parv
½Varstu alevik, Soolätte, Krabi, Paganamaa, Mõniste, Hüti, Tundu, Parmupalu, Vastse-Roosa piirkond	Pargi Agro OÜ	Priit Niilus
Matsi, Kangsti, Kõrgepalu, Metstaga, Pähni piirkond	Silver Tammemägi	Silver Tammemägi
Saru, Sakurgi, Koemetsa, Singa, Hürova, Kallaste piirkond	Haavistu Teenus OÜ	Madis Kängsep
Karisõõdi, Kuutsi, Peebu, Tiitsa, Tursa, Villike piirkond	Haavistu Teenus OÜ	Madis Kängsep

VÕRUMAA ARENDUSKESKUS KOOSTÖÖS VÕRU MAAKONNA OMAVALITSUSTEGA OOTAB KANDIDAATE MAAKONNA TEENETEMÄRKIDELE

SA Võrumaa Arenduskeskus ootab 4. veebruariks taotlusi maakonna kõrgeimate autasude, vapi- ja teenetemärkide omistamiseks.

Võru maakonna vapimärk on maakonna kõrgeim autasu, mis antakse elutöö eest neile, kes oma töö ja tegevusega on oluliselt kaasa aidanud maakonna arengule. Võru maakonna teenetemärgiga tunnustatakse kodanikke, kes on silma paistnud maakonna jaoks olulise saavutusega.

Vapi- ja teenetemärkide andmise taotlusi võivad esitada maakonna omavalitsused, volikogud, juriidilised isikud, liidud, ühingud, seltsid, klubid ja eraisikud.

Taotluse vormid ja lisainfo teenetemärkide kohta on leitav Võrumaa Arenduskeskuse kodulehelt (www.vorumaa.ee). Digitaalselt allkirjastatud taotlused on oodatud e-posti aadressile: arenduskeskus@vorumaa.ee.

Paberkandjal taotlused saata märksõnaga "Teenetemärgid" SA Võrumaa Arenduskeskuse postiaadressil Jüri 12, 65620 Võru.

Tänavused teenetemärkide kavalerid kuulutavad SA Võrumaa Arenduskeskus nõukogu esimees Ülo Tulik ja juhatuse liige Tiit Toots välja Eesti Vabariigi 103. aastapäeva eel.

Taotlusi oodatakse hiljemalt 4. veebruariks 2021.

Lisainfo:

Kristi Vals, kultuurispetsialist

SA Võrumaa Arenduskeskus

tel. 5912 9200

e-post kristi.vals@vorumaa.ee



Luutsniku raamatukogu on
18.–31. jaanuaril puhkuse tõttu
suletud.

Sõiduplaani muudatused liinidel 165 ja 205

MTÜ Kagu Ühistranspordikeskus annab teada, et alates 11. jaanuarist 2021 kehtib uus sõiduplaan kahel Rõuge valda läbival ühistranspordi liinil: maakonnaliin nr 165 (Mõniste - Vastse-Roosa - Tiitsa - Mõniste) ja nr 205 (Võru - Lauri - Rõuge - Jaanimäe - Võru).

KAGU ÜHISTRANSPOORDIKESKUS

Liin nr 165 (Mõniste - Vastse-Roosa - Tiitsa - Mõniste) sõidab esmaspäevast reedeni 1. septembrist 12. juunini (v.a riigipühad):

Väljumise kellaeg	Peatuste vahe (km)	Peatuse nimi
06.55	0,0	MÕNISTE
06.57	1,9	HÜTI
07.00	2,3	TUNDU
07.02	2,2	VASTSE-ROOSA
07.13	9,1	MEHKA
07.15	1,4	TIITSA
07.17	1,4	MEHKA
07.20	2,2	KUUTSI
07.23	2,5	ANDRUSE
07.25	1,8	KALDA
07.26	1,0	MÕNISTE

Liin nr 205 (Võru - Lauri - Rõuge - Jaanimäe - Võru) sõidab esmaspäeval ja reedel (v.a riigipühad):

Väljumise kellaeg	Peatuste vahe (km)	Peatuse nimi
09.30	0,0	VÕRU BUSSIJAM
09.34	2,1	TURU
09.36	0,9	SOO
09.38	2,1	KUBJA
09.41	2,9	KÄÄTSO
09.44	2,5	LOMPKA
09.47	3,3	NURSI
09.50	2,4	LAURI
09.53	2,5	HANDIMIKU
09.55	1,8	ÜLA-RÕUGE
10.00	0,5	RÕUGE
10.01	0,9	RÕUGE KOOL
10.03	1,2	NOGOPALU
10.06	2,6	PÕRGUHAVVA
10.07	0,7	MUNA
10.08	0,9	SAAREMÄE
10.09	1,1	JAANIMÄE
10.10	0,9	RESTO
10.11	0,9	RISTTEE
10.13	2,1	MÕKSI
10.15	1,9	KASARITSA
10.17	1,4	PUIGA
10.18	1,1	METSA
10.19	1,2	KOSE
10.22	1,9	SOO
10.23	0,7	MARKET
10.24	0,4	TURU
10.25	0,5	PAJU
10.27	0,7	KESKLINN
10.30	0,7	VÕRU BUSSIJAM

Talispordivõimalustest Rõuge vallas

Kutsume kõiki osa saama meie vallas pakutavatest talispordi ja sportliku meelelahutuse võimalustest!

Haanja puhke- ja spordikeskus

Sisse on aetud 1,2 km ning 2, 3 ja 5 km pikkused suusarajad. Haanja-Kurgjärve vaheline lõik ja 2-kilomeetrine rada on valgustatud iga päev kella 21-ni.

Pere pisematele on avatud valgustatud **kelgutubimägi**, suusakeskuse hoone juures on ka valgustatud **madalseikluspark**.

Suusakeskuse kohvik on avatud laupäeviti kell 11–20, pühapäeviti kell 11–18; nädala sees jooksvalt vastavalt vajadusele.

Suusarent! Suuski saab rentida laupäeviti ja pühapäeviti kell 11–17; nädala sees saab suuski laenutada **ainult eelneval kokkuleppel**, helistades vähemalt ühe päeva ette telefonil 527 1965 (Anti Saarepuu).

Haanja radade info ja otsepilet: <https://terviserajad.ee/rajad/haanja-terviserajad>



Rõuge jääväljak

Jääväljak on avatud vastavalt ilmaoludele, palume jälgida väljaku infosilti. Kui väljas on info "JÄÄLE MINEK KEELATUD", siis palume seda järgida!

Uiskude laenutamine E, K ja L spordihoone keldrikorrusel, 1 tund = 2 eurot.

Uiskude teritamine: 513 8773 (Kaidur Kahu).

Jääväljaku info: www.rauge.ee/rouge-jaavaljak.

Kasutusinfo telefonil 506 5450 (Jaak Pächter), väljaku broneerimine samal telefoninumbril.

Kogu jääväljaku broneerimisel hind 30 eurot tund.

Rõuge jääväljaku kasutusgraafik 2020/21

ESMASPÄEV	
8.55–14.25	Rõuge põhikooli õpilased
16.30–20.00	vaba jää (uiskude laenutus, vajadusel abistamine)
TEISIPÄEV	
8.55–14.25	Rõuge põhikooli õpilased
KOLMAPÄEV	
8.55–14.25	Rõuge põhikooli õpilased
16.30–20.00	vaba jää (uiskude laenutus, vajadusel abistamine)
NELJAPÄEV	
8.55–14.25	Rõuge põhikooli õpilased
16.30–20.00	(uiskude laenutus, vajadusel abistamine)
REEDE	
8.55–12.35	Rõuge põhikooli õpilased
LAUPÄEV	
14.00–16.00	vaba jää (uiskude laenutus)
16.00–17.30	hokitreening
PÜHAPÄEV	
12.00–16.00	vaba jää (NB! Uiske ei laenutata!)

Metsavenna talu Punkrimägi

Metsavenna talu pakub kelgutamise ja tuubitamise võimalust valgustatud tõstukiga mäel nädalavahetustel ja riiklikel pühadel kell 11–18.

Mäepilet terveks päevaks maksab 10 eurot, see sisaldab kelkude, tuubide ja muude mäest laskumise vahendite kasutamist koos tõstuki kasutamisega). Kell 16–18 kehtib soodushind (5 eurot inimene).

Jooksvat infot mäe lahtioleku kohta palume jälgida Metsavenna talu Facebooki lehel.



Metsavenna talu Punkrimägi ootab kelgutajaid ja tuubitajaid!

Suusarajad mujal vallas

Misso alevikus 3-korruselise kortermaja taga on sisse aetud umbes 1,5-kilomeetrine suusarada kõigile huvilistele. Aitäh, Raido Raag, Misso rahvale võimaluse loomise eest!

Rõuge alevikus jääväljaku ja vallamaja vahel on umbes 1,5 kilomeetri pikkune suusarada – olemas nii vabatehnika rada kui klassikalise sõidu jälg. Täname Rõuge spordiklubi!

Rõuge Hooldekodu tänab

...kannatlikkuse ja mõistva suhtumise eest meie elanikke ja nende lähedasi sellel piirangutest ja nõudmistest tulvil ajal. Need jõulupühad ja aastavahetus olid teistsugused. Külalisi oli majas vähe, aga kingitustest ja soovidest soovidest puudu ei olnud. Esinejad olid küll veebi kolinud, kuid kingitusi jagas päris Jõuluvana. Jõulusalmid ja -laulud ei olnud asjata selgeks õpitud. Täname värskest 2020. aasta muusikuks valitud Mari Kalkunit võimaluse eest nautida pühadekontserti tema kodustuudios ning imelise kingituse eest meie hoolelastele. Kingi saamise hetkest on vinüülplaadimängijaga HiFi süsteem meie majas igapäevaselt rõõmu loomas. Aitäh!

Täname päkapikke, lasteai- ja koolilapsi, kes üle vabariigi meisterdasid hooldekodude elanikele kauneid ja südamlikke jõulukaarte.

Täname vallavalitsust tahvelarvuti eest, millega meie elanikud said võimaluse pidada videovestlusi Skype vahendusel oma lähedastega.

Oleme tänulikud kõigile, kes meid on toetanud, meie tegemistele kaasa elanud ja ikka hea sõnaga mees pidanud.

Olge terved!
Rõuge hooldekodu pere



Rõuge hooldekodu elanikud said jõuluringiks vahva vinüülplaadimängija



Abitaja – loome uued sõbrasuhted!

Abitaja on telefonipõhine nõustamis- ja suhtlemisteenus eakatele ja erivajadustega inimestele. Viime kokku abivajajad ja vabatahtlikud abistajad, et pakkuda ennast üksi tundvatele inimestele võimalust suhelda ja olla seeläbi paremini ühiskonda kaasatud.

Kuidas Abitaja teenus toimib?

1) Pakume suhtlemisteenust, mis annab üksindust tundvatele inimestele võimaluse regulaarselt suhelda. Aitame leida abivajajatele vabatahtliku, kellega igal nädalal vestelda ning kellest saab abivajajale n-ö telefonisõber. Kõned on konfidentsiaalsed ja tasuta ning vabatahtlikud on eelnevalt läbinud taustakontrolli. Teenusega liitumiseks tuleb helistada numbrile 6500 650 või täita registreerimisankeet meie koduleheküljel aadressil <https://www.abitaja.ee/abivajaja>.

2) Igapäevastes küsimustes saavad abivajajad helistada tööpäeviti (E–R 9.00–17.00) numbril 6500 650 meie nõustajatele. Pakume laiapõhjalist nõustamis- ja infoteenust erinevates elukorraldust puudutavates küsimustes („elukorralduslik infotelefon“ tähendab erinevaid teemasid – piltlikult ID kaardi pikendamise tingimustest

kuni teatri mängukavadeni), esmane sotsiaalne ja ühiskondlik nõustamine jms. Keerulisemate küsimuste ja probleemide korral aitame leida vajalikud kontaktid (nt suuname kõne edasi konkreetselt nõuande- ja abiliinile).

Käivitasime projekti 1. juulil koostöös Eesti Puuetega Inimeste Koja, Tallinna Sotsiaal- ja tervishoiuameti ning Hiiumaa vallaga ning oleme saanud palju positiivset tagasisidet – näeme, et teenus on vajalik ning täidab oma eesmärgi. Samas tajume, et inimesi, kellel teenusest võiks abi olla, on oluliselt enam. Võtke julgelt ühendust ja andke end üles, kui tunnete, et vajate nõustamist või suhtlemist!

Projekti üheks eeskujuks on juba aastaid Suurbritannias töötav telefoniliin „Silver line – helpline for old people“ – <https://www.thesilverline.org.uk/>, mis pakub nõustamist ja tuge üksikutele eakatele inimestele. Sarnast mudelit püüame sisse töötada ka Eestis.

Projekti oodatakse ka uusi vabatahtlikke!

Kui tunned, et soovid panustada ühiskonda aidates teisi inimesi, siis hakka vabatahtlikuks!

Vabatahtliku töö on missiooniga töö. Suheldes erivajadustega inimestega

Seniste kasutajate tagasisidet:

“Mul on küll poeg, kuid ta ei saa pidevalt minuga rääkida, sest tal on oma pere. See vahepealne aeg on väga üksildane.”
Laine

“On rõõm, et leidsin teie kohta info. Minu kõned on alati meeldivad olnud. Tunnen ennast alati pärast palju paremini.”
Aivar

“Mul on raskusi kodust välja saamisega. Olen ratastoolis. Tihti veedan päevi üksinda, kui hooldajat ei ole. Kokkulepitud iganädalane telefonikõne aitab mu tuju üleva hoida ja edasi pingutada.”
Anatoli

ning eakatega on sul võimalus arendada suhtlemisoskusi, teha head ning leida uusi tänuilike sõpru. Abivajajate üksilduse leevendamine ei hõlma ainult argisuhtlemist, vaid vajadusel ka laiemate elukorralduslike teemadega tegelemist.

Otsime sinu profiiliga sobiva abivajaja, kellega iganädalaselt teile sobival ajal edaspidi suhelda. Võtame iga registreerijaga isiklikult ühendust.

Sobid vabatahtlikuks, kui oled aus, kohusetundlik ja abivalmis.

Pakume Sulle:

- toredaid uusi sõprussuhteid
- väljakutseid ja põnevust igapäevaellu
- positiivseid emotsioone teiste abistamisest
- Lubame Sulle:
- konfidentsiaalset vestlust
- tasuta kõnesid

Vastame meelsasti kõigile lisaküsimustele!

Surts Koolitus OÜ

Sirli Haavik, Abitaja eestvedaja (5690 9217, info@abitaja.ee)

Vaata ka: www.abitaja.ee



Ruismäe raamatukogu läheneb juubelitele

2. aprillil 2001. aastal avati Ruismäe raamatukogu uutes ruumides Rogosi mõisas, sel aastal möödub sellest juba 20 aastat.

Vana Rogosi kastelmõisa katuse all asub hubane raamatukogu 11 116 teose ja internetipunktiga. Siin on olnud ruumi palju rohkem kui väikeses majas Ruismäe järve taga. Meil on palju häid lugejaid. Kroonikaraamatut avades näeme, et külas on käinud mitmed tuntud inimesed. Meeldiv on olnud kohtuda kirjanikega.

Rogosi mõisas, kus raamatukogu asub, on suurim tähelepanu alati olnud üritustel. 13 aastat tegutseb siin raamatusõprade õpiring. Mitmel korral oleme käinud isegi Lätimaal, kaugeim käik oli Siguldasse. Meie kokkusaamised on olnud erinevate teemavalikutega, aga tähtsaks peame alati raamatut. Kõige rahvarohkemad on olnud meie koduloolised üritused ja kohtumised kirjanikega. Koduloolistel üritustel on raamatukogus külaliseks olnud koduloolane Hans Uba, kes on rääkinud meile palju Rogosi mõisa ajaloost.

Ruismäe raamatukogu on pidanud raamatukogu juubeleid, viimati tähistasime raamatukogu 95. juubelit.

Ka järgmine aasta on Ruismäe raamatukogule väga tähtis – 2022. aastal saab raamatukogu 100 aastat vanaks. Raamatukokku tulles võib tutvuda näitusega „Kodukoht“, kus on väljas raamatukogu tutvustavad materjalid.

Et raamatukogu läheneb juubelitele „siis püüame olla juubelite väärilised.

Sirje Moorus

Ruismäe raamatukogu juhataja



Kodanikupäeva aumärk – siiras rõõm märkamisest

Katrin Roop, pälvis kodanikupäeval 15 tegusa eestimaalase hulgas kodanikupäeva aumärgi. Katrin kirjutab, mis tundeid ja mõtteid väarikas autasu temas esile kutsus:

Esimene emotsioon oli šokk, et mis mõttes – “Olete üks viieteistkümnest silmapaistvast kodanikust, kes pälvis tänavu oma teenete eest kodanikupäeva aumärgi.” Kes esitas ja mida ma olen teinud, et see on silma jäänud jne. Hetkeks oli segadust, aga see asendus siira rõõmuga nende viimase 18 aasta jooksul toimunud tegevuste, ürituste, investeeringute üle. Aga kõige enam rõõmustan ma meie inimeste üle, kes on minu kõrval olnud, kelle usaldus, töökus, innukus, entusiasm on lasknud kõigil sellel, mida me oleme selle aja jooksul teinud, sündida. Aitäh neile kõigile!

Aga et kõik ausalt ära rääkida, siis pean alustama algusest...

Eve Ilisson kutsus mind Päkapi kumaale 90-ndate lõpus. Karisöödis oli koos imeline loodus, lahedad inimesed ja kogu olemine oli lihtsalt tore. Hiljem osalesin veel mitmes Eve eestvedamisel toimunud üritusel: sõprade päevad, kus võõrustasime lätlast, soomlast ja udmurte. Või siis need väga toredad reisid Mõniste rahvamaja taidlejatega Norra, Soome, Udmurtiasse... Need kogemused andsid mulle julgust võtta vedada hilisemaid projekte, kui Eve enam meie kandis ei töötanud.

Projektimajanduse tuleritses sain motoklubiga, taotlesime ja ka saime toetusi KOP-ist ja PRIA-lt Leader meetmest. Parenduskuuri on läbi teinud motoklubi hoone ning poisid on käinud unimotoga Euroopat vallutamas.

2006. aastal registreeriti MTÜ Ääremaa Noored, meid oli asutajatena toona 20 inimest. Hoone sai MTÜ Ääremaa Noored Mõniste vallalt 1,46 euro eest 2006. aastal. Meie punt ei teadnud teadlikust noorsootööst mitte midagi, meie ainus soov oli pakkuda lastele ja noortele mõtestatud tegevuse ja ajaveetmise võimalust alternatiivina bussijaamas aja surnuks löömisele. Lugematud projektid ja vabatahtlik töö, mis on meie inimeste poolt selle 15 aasta jooksul sellesse majja kulunud. Ma olen väga uhke kõigi Teie üle, head teekaaslased, kes noorteka läbi aegade on oma südameasjaks teinud. Alates 2015. aastast oleme teinud koostööd kohaliku omavalitsusega, ehk noortekeskus töötab täpselt nii nagu peab. Tänavune aasta oli märgiline ka seetõttu, et viimane osa majast sai rekonstrueeritud. See omakorda ei tähenda, et nüüd on kõik – noortekas on nagu Tallinna linn, see ei saa kunagi valmis, ikka on midagi, mis tahab köpitsemist.

Teiseks on imelisi emotsioone ja kohtumisi erinevate inimestega pakkunud

projekt “Tipud kokku”. Mõniste piirkond asub Eestimaa lõunatipus, kuhu 2009. aastal alanud projekt tõi kokku läänepoolseima Lümända, idapoolseima Vaivara ning põhja poolt Viimsi valla Prangli saare inimesed. Nii külaliste võõrustamisest kui ka külaskäikudest teistesse tippudesse on meil kõigil väga head mälestused ning veel tänagi säilinud kontaktid ja sõbrasuhted. Esimene suurüritus toimus Mõnistes, peamiseks tegevuskohaks Mõniste park. Vaatasin vanu märkmeid – meie meeskonnas oli 70 !!! inimest. Tutvusime uute inimestega, tegime natuke rahvasporti, tantsisime-laulsime koos ja eraldi, lustisime simmanil. Järgmisel päeval korraldasime külalistele ekskursiooni tutvustamiseks meie piirkonda. Parim tunnustus oli tegelikult Vaivara Huvikeskuse juhilt, kes ütles, et integratsioonile kulutatud raha on maha visatud. See missuguse emotsiooniga läksid koju terve elu vaid Ida-Virumaal elanud inimesed, ei olevat olnud võrreldav mitte ühegi integratsiooniprojekti tulemusega. Kes meist ei mäletaks Vaivaras „tuulest viidud“ spordimänge või Taritu Laulupidu Saaremaal või siis Prangli saare elu-olu.

Kohe esimesel aastal ühines meiega ka Murtud Rukkilille Ühing. Enno Uibo eestvedamisel on täna igas tipus mälestusmärgiga tähistatud üks sealse kogukonna jaoks oluline sein. Mõnistest alguse saanud Eesti Kodu mälestuskompleksis asuvas mälestusmärgist hävitatud kodudele sai tähistatud seinad ka teistes tippudes. Meie

jaoks tähendas see seda, et Eesti on meie ainus kodu ja seda tuleb hoida.

Ma olen väga-väga tänulik kõigile teile, head inimesed – nii MTÜ Ääremaa Noored liikmed kui ka teised, kes te olete minuga koos seda teekonda jaganud!

Ja on veel üks seltskond, keda tahan esile tõsta – see on alates 2007. aastast tegutsev segarahvatantsurühm. Mõniste kandis on kogu aeg rahvatants au sees olnud, aga 2007. aastast tuli ja on siiani meid juhendamas Kalle Nurk. See on alati olnud grupp inimesi, kellel on koos tore olla, kes võtsid alati mu hullud ideed vastu ja on olnud erinevatel aegadel ja sündmustel minu kõrval. Aitäh teile!

Tunnustuse peamine eesmärk on märkamine: vahel on väga väga vaja, et sind tähele pannakse. See näitab, et see mida sa teed, on kellegi jaoks oluline. See on n-ö ühiskondlik tagasiside.

Aitäh Rometile! Ju ta suutis midagi sellist kirja panna, et ma jäin otsustajatele silma!

Ka oma perele olen ma väga tänulik, nad kõik on olnud mõistvad ja toetavad. Lapselapsed ikka vahest ütlesid vanaisale, kui ta neid üksi külastas, et miks see mamma kogu aeg üritab (sõnast üritus) midagi ja tantsib. Eks seda ongi raske seletada, olen selline natuke rahutu hing.

Sooovin teile kõigile tegusat uut aastat! Koos saame hakkama kõigega, mida ette võtame.

Austuse ja tänuga

Katrin Roop



Noor, liitu kutsevaliku õppegrupiga!

Võrumaa Kutsehariduskeskuses alustab 1. veebruaril uus kutsevaliku õppegrupp.

Kutsevaliku õppekava on mõeldud eelkõige nendele noortele, kellel on pooleli jäänud õpingud üldharidus- või kutsekoolis või kes ei ole õpinguid jätkanud ja kes ei tea täpselt, mis eriala või valdkond võiks neile sobida.

Kutsevaliku õpe annab võimaluse tutvuda erinevate erialadega ja omandada esmased erialased teadmised nii teoorias kui ka praktikas. Samuti pööratakse õppe käigus tähelepanu näiteks suhtlemisoscuse, karjääriplaneerimise ja igapäevaelus vajaminevate teadmiste arendamisele. Kutsevaliku õppekava läbinud õppuril on paremad teadmised iseenda oskuste, huvide ja võimete kohta ja ta oskab teha endale sobivaid karjäärivalikuid.

Kutsevalikuõppe õpilastele laienevad kõik õpilaste soodustused:

- transpordi ja koolilõuna kompensatsioon
- eritoetuse taotlemise võimalus
- õpilaskodu võimalus

Õppetöö algab 01.02.2021 ja kestab 5 kuud. Eelnev haridustase ei ole õpingute alustamise juures oluline.

Dokumentide vastuvõtt toimub Võrumaa Kutsehariduskeskuse peamajas kell 9.00–15.00. Kaasa võtta eelnevat haridust tõendav dokument (lõputunnistus/hinneteleht), isikut tõendav dokument, võimalusel dokumendifoto.

Lisainfo: Elin Võro (elin.voro@vkhk.ee, 785 0820)



**VÕRUMAA
KUTSEHARIDUSKESKUS**

Kompetentsikeskus kutsub puiduhuvilisi

Puiduga tegelemine köidab paljusid, see on nii hobi kui elatusallikas. Võrumaa on unikaalses olukorras, sest Väimelas asuva kutsehariduskeskuse juurde kuulub ka puidutöötlemise ja mööblitootmise kompetentsikeskus Tsentris. Uksed on lahti kõigile puiduvaldkonnast huvitatutele, nii ettevõtetele kui üksikisikutele. Kontaktid ja koostöövõrgustik ulatub Tsentril üle Eesti ning kaugemalegi, üleriigipiiri. Kompetentsikeskuse põhitegevusteks on puitmaterjalide uurimine ja eksperimenteerimine (viimistlus), tootarendus ja -disain, tootmise juhtimine ja parendamine, koolituste korraldamine ja läbiviimine, nõustamine, puidu- ja mööblialase info kogumine, haldamine ning jagamine, arendus- ja välisprojektid ning rahvusvaheline koostöö. Väga oluline roll on kompetentsikeskusel koolitajana.

Aasta 2020 ei olnud kerge, ka Tsentri kollektiiv oli nii kevadel kui aasta lõpus kodukontoris. Sellest hoolimata oli tegus aasta, näiteks Läti, Leedu, Eesti ja Saksamaa puidusektori ettevõtjad ja õpetajad töötasid projekti raames välja uue täiendkoolitusprogrammi, mille eesmärk on tõsta puidusektoris töötavate inimeste kvalifikatsiooni. Koolitusprogramm kestab 2 aastat. Esimeste, sissejuhatavate ja juhtimiskompetentsi käsitlevate moodulitega alustati septembris 2019. 2. oktoobril said tunnustuse 17 õppurit, kes lõpetasid puiduvaldkonna esmatasandi juhtide aastase koolitusprogrammi, sügisel 2020 komplekteeriti juba uus grupp alustajaid. Ka arendati Tsentris edasi eakatele mõeldud mööblit (elektroonsed lisad voodile, automaatne öövalgustus, lugemisvalgusti, integreeritud raadio jne), juhendati õpilasfirmasid, alustati rakendusuringutega, tehti koostööd mitmete haridusasutustega.

Tänu kaasaegsetele seadmetele on abi saanud ettevõtjad – on tellitud mööblile pinnatrükk, lasertoid, on tehtud tellimise peale lauamänge, väiksemat mööblit. Koostöös Rootsi disaineriga on teoks saanud lampide, laua ja pinkide arendus ja väikepartii tootmine. See on ainult murdosa tegevustest, rohkem infot kompetentsikeskuse kodulehel. Tsentri juhataja Mart Nilson: „Meil on olemas meeskond, inimesed, et koostöös alustava ettevõtjaga jõuda valmis tooteni. Samuti oleme valmis kaasa mõtlema selles osas, kuidas see toode turule jõuaks, kes võiks olla sihtgrupp, milliseid turustusmeetmeid kasutada, kes seda toodet tootma võiks hakata. Tehinguni

peab loomulikult jõudma arendaja ise. Aga me saame kontakte vahendada, saame aidata läbirääkimisi pidada.”

Tänuväärne ettevõtmine Tsentris on töö noortega. Nõustatakse õpilasfirmasid, tehakse koostööd paljude õppeasutustega. Tsentris on juba aastaid toetanud õpilasfirmasid, kelle toode on kas puidust või puitdetailidega. Aidatakse tootarenduses, jooniste tegemisel, prototüübi väljatöötamisel ja esimese partii tegemisel (mis on tasuta). Novembri lõpus Värskas toimunud õpilasfirmade laadal tunnustati parimaks Tsentriga koostööd teinud Põlva õpilasfirma Helgits, kes toodab lennukivineerist multifunktsionaalseid helkurprosse. Mitmed koolid viivad kompetentsikeskuses läbi majandusõpet, sest seal saab teadmised kohe praktikasse rakendada.

Õpilasfirmadele ja noortele suunatud tegevusi kogunes mingil ajal nii palju, et tekkis vajadus koondada info eraldi veebilehele digiliblikas.ee. Digiliblikas on tuleviku töökohtade programm, mida viivad läbi kompetentsikeskus ja Kagu-Eesti Puiduklaster. Tsentris kutsub tutvuma maja ja võimalustega, sest oma silm on kuningas. Ehk on just nüüd, piirangute ajajärgul, õige aeg puiduga seotud mõtted teoks teha, vaid kohtumise aeg tuleks Tsentriga kokku leppida (kontaktid kodulehel). Enamus kompetentsikeskuse masinapargist on kokku pandud põhimõttel, et ei tehta masstoodangut, vaid taseme võrra keerulisemaid asju, neid, millega igapäev ei tegele. Näiteks 5-teljeline CNC masin on väike mudel, mida kasutatakse disainimise ja prototüüpimise puhul. Veel on Tsentris 3d printer, 3d ruumiskanner, harjamismasin, laserlõikuspink, laboriseadmed jne.

Võrumaa KHK kompetentsikeskuse Tsentri projekti rahastatakse Euroopa Liidu Regionaalarengu Fondist.



TSENTER

Aeg mõelda viiendate loometalgute teemadele! Ideede esitamise tähtaeg on 1. veebruar



11.–13. märtsini saab taas kaasa lüüa Võrumaa elu parandavate nutikate lahenduste loomisel – Värska koolis toimuvad juba viiendad Vunki mano! loometalgud.

Rõuge valla rahva jaoks võiks loometalgud tulla tuttavad ette näiteks seoses selliste algatustega nagu kaugtöökeskuse Catlamaja arendamine, meeste vabaajakeskuse loomine Rõugesse, avalike motoradade rajamine üle kogu valla – kõiki neid on loometalgutel häkitud, pulkadeks lahti võetud ja taas kokku pandud. Ka üle kogu maakonna koolides edendatav mahetoidu teema on hoo sisse saanud paljuski tänu sellele, et idee eestvedajad on seda enam kui ühel korral loometalgutel „häkkimas“ käinud. Kõik need näited annavad tunnistust, et koos mõtlemises ja tegutsemises peitub jõud ning väärt idee arendamisele tõeliselt pühendatud 48 tundi õigustavad end kindlasti.

Sarnaselt eelmistele loometalgutele toimub teemade esitamine ja meeskondade moodustamine eelnevalt meie kodulehe vahendusel. Oma teema saate kirja panna juba praegu veebis aadressil <https://vunkimano.ee/>. Ideede esitamise tähtpäev on 1. veebruar!

Vunki mano! loometalgud on häkatoni stiilis nädalavahetus, kus igapäev saab osaleda Võru maakonna elu edendavate uudsete teenuste arendamises ja toimivate lahendusteni jõudmises. Meie ülim eesmärk

on koosloomelise mõtteviisi levitamine: kaasates probleemide lahendamise kõik võimalikud osapooled saab olla kindel, et lahendus on kõiki arvestavalt läbi mõeldud. Toome loometalgutele kokku kodanike kogemuse, ettevõtjate realistlikkuse, ekspertide pädevuse ja ametnike vastutuse. Iga idee juures pöörame erilist tähelepanu sellele, et arvestatud oleks ka nende inimeste huvidega, kelle häält igapäevaelus ehk nii palju kuulda ei ole, näiteks erivajadustega inimesed, vähemused jne.

Kui me ütleme, et kõik on oodatud, siis pole see tühi sõnakõlks: meil kõigil on oskusi, teadmisi, tutvusi, mis võivad kellegi teise jaoks väga väärtuslikuks osutuda. Siin Eestimaa ääremaal elades, kus meid on niigi vähe, on igaühe panus hindamatu väärtusega ja ainult üheskoos tehes jõuame kestvate tulemusteni.

Sina ja mina – koos loome homse Võrumaa!

Loometalgud on osalejatele tasuta. Talguid rahastab SA Võrumaa Arenduskeskuse projekt „Vunki mano! Loometalgud“ (Võrumaa Partnerluskoogu LEADERi programmi meede 1.2 – Kogukonna arendamine läbi ühiskoostöö).



VõrumaaPartnerluskoogu

Uued teenused Rõuges Salongis Amii

Salong Amii ilutiimiga liitus sellest aastast Kadi ning koos temaga lisandusid juuksuriteenuste kõrval uute teenustena jalahooldus, probleemsete jalgade hooldus, näohooldus ja kätehooldus. Teenuste osutamiseks on salongis loodud privaatne ala. Kellel on aga soov viibida salongis ainsa kliendina, saab külastada Kadi Heaolutuba Kosel, mis avatakse veebruaris. Facebooki lehel Heaolutuba saab tutvuda tehtud töödega. Jalahoolduse ehk pediküüri käigus eemaldatakse jalatallalt üleliigne sarvestunud nahk, korrastatakse küüned ja küünenahad, soovi korral küüned lakitakse. Jalahooldus on tänuväärne teenus ka meestele ja eakatele.

Kui aga pediküürist ei piisa, siis tuleb appi ravipediküür. Ravipediküürist on abi, kui sind vaevavad paksenenud või valulikumad küüned, sissekasvanud küüned, valulikud ja põletikulised küünevallid, paksendid jalataldadel, lõhed jalataldadel, konnasilmad. Hooldatakse ka seenhaigusega jalgu. Koduseks hoolduseks on võimalus kaasa osta jala olukorda parandavat jalakreemi, mis on olemas ka kiiresti imenduva vahtkreemina.

Näohooldusest on võimalik leida kõigile midagi tõhusat. Kas siis võitlemaks vananemisilmingutega, probleemse näonahaga või ebaühtlase naha tekstuuriga, lihtsalt näonaha puhastamiseks, naha toonuse tõstmiseks. Üheks mugavaks näonaha puhastamise viisiks on ultrahelihooldus, mis sobib ka meestele ja pakub mugavat valutut naha puhastamist ja värskendamist. Ei mingit ebameeldivat punnide pigistamist, kui klient seda ei soovi. Ultrahelihooldus on väga sobilik hooldus ka noortele.

Kadi õpingud:

- 2010–2012 M.I. Massaažikool- erinevad massaažitehnikad
- 2013–2014 Iluravi Rahvusvaheline Erakool- näohooldus, jalahooldus, kätehooldus
- 2020 Jalaravi Stuudios Tartus jalaravispetsialisti täiendkoolitus

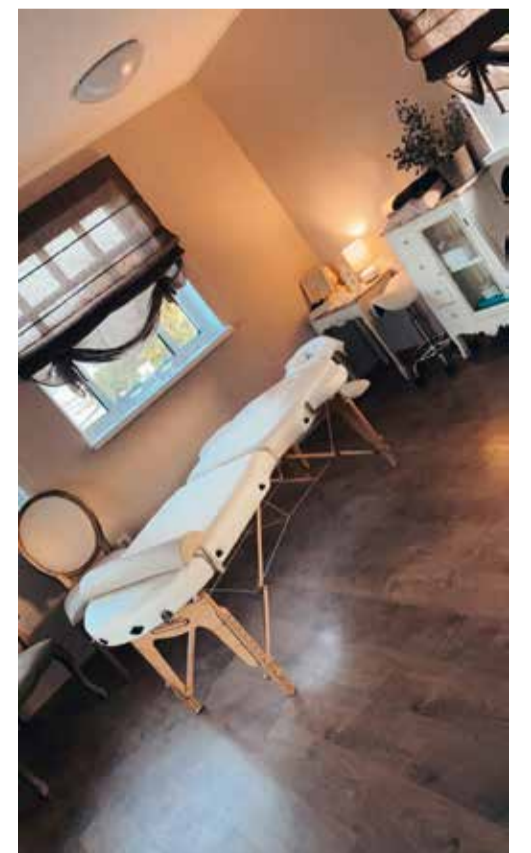


- 2020 Tartu Tervishoiu Kõrgkool – „Diabeetilise jalahoolduse koolituspäev“

Salong Amii müüb kohapeal erinevaid juuksehooldustooteid, juukseakssuaare, jalahoolduskreeme, kätekreeme. Võimalus soetada ka näohooldustooteid.

Info ja broneerimine Salong Amii Facebooki lehel või telefonil 5382 4022 (Kadi). Kõigiks juuksuri ja kosmeetiku teenusteks on vajalik eelnev ette registreerimine.

Salong Amii ilutiim ootab teid Rõuges bussijaama 2 korrusel. Rõõmsate kohtumisteni!



Päästeameti soovitused talvisteks lumetormideks

Päästeamet tuleb meelde, et suurema lume korral tuleb liikluses olla erakordselt ettevaatlik ning valmistuma peab ka võimalikeks elektri- ja veekatkestusteks. Loodusjõude ei ole võimalik vältida, kuid ohte arvesse võttes ja õigesti käitudes saad kaitsta ennast ja oma lähedasi.

Eestis puutume sagedasti kokku tormide ja pakasega. Paratamatult häirivad need meie argiritiini ja võivad vahel seada ohtu ka meie elu ning vara. Inimene peaks hädaolukordades ja elutähtsa teenuse katkemise korral toime tulema vähemalt seitse päeva, kuni riigi abikäsi nendeni jõuab!

Enne lumetormi:

- Varu joogivett, toitu, patareisid ning küttepuid
- Arvesta võimalike elektrikatkestustega
- Lae mobiiltelefon ja akupangad ning tangi auto

Tormi ajal:

- Kui saad, jää tuppa ja väldi väljas liikumist.
- Üleminekuks riietudes arvesta, et tuul teeb ilma veel külmemaks.
- Tuulise ilmaga pane selga rohkem riideid.
- Väldi liikumist puude all, sest oksad võivad tugeva tuulega murduda.
- Kui saad, ära sõida autoga, eriti kõrvalteedel.
- Hädavajaliku sõidu korral võta kaasa laetud mobiiltelefon ja akupangad, lumelabidas, soojad riided ja soe jook.
- Tugev pakane võib tingida probleeme kütmisel, veetorustike ja trasside külmumist ning elektrikatkestusi. See kõik võib tekitada tuleohtu. Kindlasti veendu, et ka sinu pereliikmed oskavad ohte näha ning ennetada.

Erakordselt külma ilmaga:

- Küta puuküttega küttekollet üks ahjutäis korraga kaks kuni kolm korda päevas.
- Ära sulge siibrit liiga vara.
- Jälgi, et elektrilised küttekehad ei koormaks elektrisüsteemi üle.
- Mässi torud külmumisohu vältimiseks lisaisolatsiooniga.
- Kasuta jäätunud torusid üles soojendades soojakaableid või soojapuhurit. Ära soojenda külmunud torusid lahtise tulega.
- Kui saad, püsi toas.
- Välja minnes riietu soojalt ning kihiliselt. Pööra tähelepanu eriti tundlikele kehaosadele.



Külmakahjustuse korral:

- Vii kannatanu kiiresti sooja kohta ja alusta aeglast ülessoojendamist. Sügava alajahtumisega kaasnevate teadvushäirete ning südame seiskumise puhul helista viivitamatult 112. Seejärel hakka elustama: vabasta hingamisteed ning alusta kaudset südamemassaazi.
- Sügava alajahtumise korral alusta soojendamist seestpoolt väljapoole. Soojade aurude sissehingamine või sooja vedeliku joomine aitab organismil soojeneda.
- Jäsemete külmumise esimene märk on valu. Seda aitavad leevendada aktiivsed liigutused ning massaaž.

- Külmakahjustuse järel ei tohi sauna minna. Järsk temperatuuritõus võib olla eluohtlik.
- Külmunud käsi ega jalgu ei tohi panna kuuma vette. Temperatuuri järsk muutus võib kudesid kahjustada.
- Külmalaine puhul hoia ühendust invaliidist või vanurist naabriga, samuti üksildastes maapiirkondades elavate sugulaste-tuttavatega.
- Tavalisest enam hoolitsust vajavad ka koduloomad. Võimaluse korral luba õuekoer sisse. Väljas paku talle mitu korda päevas sooja toitu. Jälgi, et tal oleks tuulevari ja et ta ei peaks lamama paljal lumel.

Teavet tuisu tõttu tekkinud takistustest sõiduteedel küsi infot telefonilt 1247 ning vaata veebilehelt tarktee.ee.

Elektrikatkestustest teata Elektrilevi rikketelefonil 1343, rikete aardi leiab veebist aadressilt <https://www.elektrilevi.ee/katkestused/katkestuste-kaart>.

Maha langenud liinidest teavita ka häirekeskust telefonil 112.

Inimvigastuste ning otsese ohu korral helista hädaabinumbri 112.

Selleks, et loodusjõudude tekitatud kahjud oleksid võimalikud väikesed, tutvu ka 2019. aastal koostatud kriisi käsiraamatuga „Ole valmis!“, mis sisaldab juhiseid erinevate kriisiolukordadega toime tulemiseks: <https://www.rescue.ee/et/haedaolukorraks-valmisolek-1>.



Kui lähed järvejääle, siis ohutult!

Mitu nädalat kestnud külmakraadid on kasvatanud paljudele Eesti siseveekogudele piisava paksusega jääkaane ning alates jaanuari keskpaigast on lubatud minna nende veekogude jääle, kus jääkaane paksus on vähemalt 10 cm. Päästeamet mõeldab iga päev populaarsemate siseveekogude jää paksust, mõõtmise tulemusi saab vaadata pidevalt täiendavast kaardirakendusest.

Jääkaart on loodud selleks, et inimestel oleks võimalik saada mugavalt infot jääolude kohta Eesti siseveekogudel. Eestis on ligi 1200 järve ja veehoidlat, lisaks sellele hulk jõgesid ja tiike. Igale poole päästjad jää paksust mõõtma ei jõua, aga kindlasti kontrollitakse jääolusid veekogudel, kus inimesi käib rohkem ning kus oht õnnetuste juhtumiseks on suurem.

Päästekomandod mõeldavad jää paksust vastavalt ilmastikuoludele, jää olemasolule ja seni, kuni jääolud on muutunud stabiilseks. Andmed sisestatakse kaardirakendusse. Meeles tuleb pidada seda, et jääkattele tohib minna alles siis, kui selle paksus on vähemalt 10 sentimeetrit. Ohem jää pole piisavalt tugev ega pruugi inimest kanda.

„Kuna eelmisel aastal jääd sisuliselt ei olnudki, on inimeste suur soov jääle minna täiesti arusaadav. Kindlasti aga tuleb mees pidada seda, et ohutus on olulisim. Jääle minnes peab kindlasti veenduma, et see on piisavalt paks ja suudab inimest kanda. Jääkaart aitab sellele kaasa,“ ütles Päästeameti ennetustöö osakonna ekspert Mikko Virkala. Kindlasti tuleb aga mees pidada seda, et kaardil olevad andmed on informatiivsed ja ohutus algab igaihest endast – seega on parem jääle mineku ohutus mitu korda veenduda ja alles siis minna või kasutada hoopis tehisklikke liuvälju.

Jääle minnes peavad kaasas olema ohutusvahendid, ka siis kui jää paksus on 10 cm, sest ühe veekogu piires võivad jääolud tugevalt varieeruda. Mida kiirevoolulisem on veekogu, seda ebahütlasem on jää.

Läbi jää vajudes peab inimene arvestama, et jääaluse vee temperatuur on kõigest paar kraadi üle nulli. Nii külmas vees peab täiskasvanud inimene vastu maksimaalselt 10 minutit, laps kaotab sellise temperatuuriga vees teadvuse veelgi varem. Kõige parem oleks, kui lapsed käiksid uisutamas ainult ametlikel ja turvalistel liuväljadel ning veekogude jääle omapäi ei läheks.

Päästeamet kutsub kõiki inimesi üles ettevaatlikkusele ja tähelepanelikkusele veekogude ääres viibimisel. Jää võib pärast pikka ootust eelkõige lastes elevust ja uudishimu tekitada, seega palume lapsevanematel rääkida üle hapra jääga seonduvad riskid ning hoida lastel silm peal. Kui märkate hädalist või vajate ise abi, siis tuleb esimesel võimalusel helistada hädaabi numbril 112.

Jääkaardi leiab kodulehelt veeohutus.ee ning Google'i kaardirakendusest <http://goo.gl/c9Y9N6>.

Kuidas käituda?

- Kui jääl viibides ilmnevad ohumärgid – jää pragisemine või vajumine, tuleb viivitamatult keharaskus laiali jagada ning lahkuda. Selleks heida kohe käpukile ja mine kiiresti tulnud teed tagasi.
- Kui aga jää pragisedes ette ei hoiata ja juhtud läbi vajuma, tuleb peatada sügavamale vette vajumine. Kukkumise ajal lükka käed laiali ja kalluta ennast tahapoole. Nii takistad enda üleni vee alla vajumist.
- Mida rutem jääaugust välja saad, seda parem, sest külmas vees muutub inimene kiiresti teovõimetuks. Jääaugust välja saamisel on suureks abiks jäänaasklid. Jääle vinna ennast sinnapoole, kust tulid.
- Jääle pääsenuna rulli ennast või rooma jääaugust eemale. Kaugemal võid püsti tõusta, et lahkuda jäält tulnud teed pidi kindlale maale ja võimalikult soojadesse oludesse.



Järgmine teenistus Mõniste-Ritsiku kirikus toimub pühapäeval, 24. jaanuaril kell 11.00.

Ära siis unusta!

Anna oma hääled kolmele kaasava eelarve rahvahääletus lõpeb 24. jaanuaril

Anna oma hääled kolmele kaasava eelarve rahvahääletus lõpeb 24. jaanuaril

Anna oma hääled kolmele kaasava eelarve rahvahääletus lõpeb 24. jaanuaril

PAIGALDAME SEPTIKUID, BIOPUHASTEID, EHITAME VEE- JA KANALISATSIOONITRASSE, PAIGALDAME MAAKÜTTE SÜSTEEME. AITAME KA HAJAASUSTUS PROGRAMMI TOETUSTE TAOTLEMISEL. HIND SÓBRALIK!

TSR EHITUS OÜ

Kontakt: 5302 5570, tanel.tsr@gmail.com (Tanel Niidumaa) www.tsrehitus.com, Facebook: TSR Ehitus OÜ



