

Vallavolikogu 26.01.2021 istungi kokkuvõte

Volikogu:

1. Tunnistas osaliselt kehtetuks Jaanipeebu külas Kõva ja Õnne kinnistute detailplaneeringu Kõva ja Annimäe kinnistute osas.

2. Andis vallavalitsusele loa konkursi korras hoonestusõiguse seadmiseks Rõuge alevikus Rahu tn 1 ja Rahu tn 3 elamukruntidele ja kinnitas hoonestusõiguse tingimused.

3. Andis MTÜ-le Setomaa Turism 10 aastaks tasuta kasutusse metsa matkaraja infostendide aluse maa-ala järgmistel kinnistutel: Viitina mõisa parkla, Suure Munamäe parkla, Ööbikuooru külastuskeskuse parkla, Rogosi mõisa parkla ja Rõuge Suurjärve parkla.

4. Asutas sihtasutuse Rõuge valla turism ja kinnitas sihtasutuse põhikirja.

Sihtasutuse tegevuse eesmärgiks on Rõuge vallas turismivaldkonna ja turismiteenuste korraldamise ning arendamise, turismiobjektide (Suure Munamäe ja Rõuge Ööbikuooru külastusala koos vaatetornidega ning Rogosi mõisakompleksi) haldamise ja parendamise kaudu kujundada atraktiivne turismpiirkond ning mitmekesistada piirkonna majandus- ja elukeskkonda.

5. Nimetas 45 vallale kuuluvat korterit sotsiaaleluruumideks.

6. Algatas ühinemislepingu muutmise Mõniste piirkonna objekti

osas. Ühinemistoetuse eest tehtav investeeinguobjekt „Mõniste koolihoone soojustamine“ asendatakse investeeinguobjektiga „Mõniste koolihoonete kompleksi energiatõhusaks muutmine“.

7. Otsustas seada Rõuge valla kasuks isikliku kasutusõiguse 25189 Varstu-Tagakolga tee ja 25242 Varstu tee kinnisasjadele Varstu alevikku jalgratta- ja jalgteed rajamiseks.

8. Otsustas taotleda Rõuge valla omandisse riigi omandis olevad Varstu kergliiklustee L2 katastriüksuse pindalaga 113 m² ja Varstu kergliiklustee L5 katastriüksuse pindalaga 375 m².

9. Otsustas võõrandada vahetuslepinguga Varstu alevikus valla omandis oleva kinnistu Kesk tn suurusega 1502,0 m² ja omandada vahetuslepinguga Varstu alevikus Kesk tn 16 kinnistust jagamise teel moodustata Varstu kergliiklustee L4 katastriüksus suurusega 415 m².

10. Kinnitas Rõuge Vallavolikogu revisjonikomisjoni kontrolli tulemused.

11. Kinnitas revisjonikomisjoni 2021. aasta tööplani.

12. Tunnistas kehtetuks seitse määrust, mis on kaotanud sisulise õigusjõu.

13. Otsustas elutööpreemia anda kauaaegsele Rõuge Põhikooli direktorile Toomas Rajule.

Jaanipeebu külas Kõva ja Õnne kinnistute detailplaneeringu kehtetuks tunnistamine Kõva ja Annimäe kinnistute osas

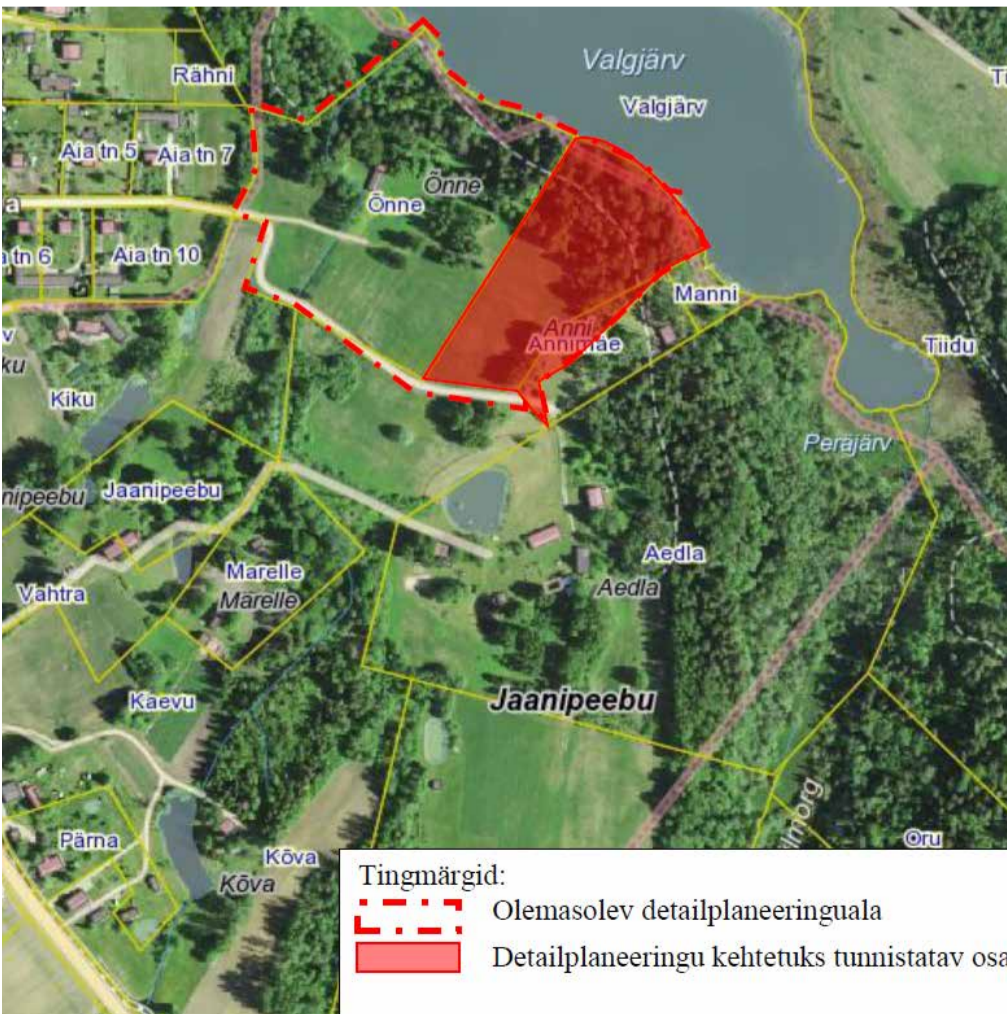
Rõuge Vallavolikogu tunnistas oma 26.01.2021 otsusega nr 1-3/1 osaliselt kehtetuks Rõuge Vallavolikogu 19.11.2008 otsusega nr 51 „Jaanipeebu külas Kõva ja Õnne kinnistute detailplaneeringu kehtestamine“ kehtestatud detailplaneeringu (Wesico Projekt OÜ 2008 töö nr DP 06-08) Kõva kinnistul (kinnistu number 1380841, katastritunnus 69801:001:0423) planeeringulahenduses määratud kruntide POS 2 ja POS 4 osas ja Annimäe kinnistul (kinnistu nr 2137141, katastritunnus 69701:001:0073) krundi POS 3 osas. Varasemalt on Rõuge Vallavolikogu sama detailplaneeringu tunnistanud osaliselt kehtetuks oma 19.11.2019 otsusega nr 1-3/76 planeeringulahenduses määratud kruntide POS 9 ja POS 10 osas.

Kehtiva detailplaneeringu ala oli ligikaudu 5,3 ha suurune, paikneb Rõuge vallas Jaanipeebu külas ja moodustus Õnne

(katastritunnus 69701:004:0115), Kõva (katastritunnus 69801:001:0423) ning Annimäe (katastritunnus 69701:001:0073) maaüksustest.

Vastavalt planeerimisseaduse § 140 lõikele 1 punktidele 1 ja 2 võib kehtestatud planeeringu või selle osa tunnistada kehtetuks, kui detailplaneeringu kehtestamisest on möödunud vähemalt viis aastat ja detailplaneeringut ei ole asunud ellu viima või kui planeeritava maa-ala kinnistu omanik soovib planeeringu elluviimisest loobuda.

Kõnealust detailplaneeringut ei olnud asunud ellu viima algtamises alates viie aasta jooksul, lisaks esitasid Kõva ja Annimäe kinnistu omanikud taotluse detailplaneeringu osaliseks kehtetuks tunnistamiseks, sest ei soovi detailplaneeringut ellu viia.



Valla ettevõtlustoetuse taotlusi saab esitada 1. märtsini

Ootame Rõuge valla ettevõtjaid taotlema ettevõtlustoetust. Taotlemiseks peab ettevõtte olema registreeritud ning tegutsema Rõuge vallas. Toetuse ülemäär on 1000 eurot ning omafinantseeringu minimaalne määr on 30% taotletavast toetussummast. Vormikohase avalduse leiab kodulehelt, mis tuleb saata digitaalselt allkirjastatult saata aadressil vald@rauge.ee.

Juhime tähelepanu sellele, et alates 2021. aastast jagatakse ettevõtlustoetusi ainult üks kord aastas.

Ettevõtlustoetuste voorus läheb jaotamisele 15 000 eurot, toetatavad tegevused peavad saama ellu viidud 12 kuu jooksul.

Ettevõtlustoetuse kohta saab rohkem lugeda Rõuge valla kodulehelt: Ettevõtjale -> Ettevõtlustoetus, samast saab alla laadida ka taotluse ja aruande vormid.

Küsimuste korral võtke ühendust telefoni või meili teel: ettevotlus@rauge.ee, 516 9476 (Anneli Piigli, ettevõtlus- ja projektispetsialist).

Erateede käsitlemine ja korrastamine Rõuge vallas

Viimastel aastatel on erateede ja avalikuks kasutamiseks määratud teed teemad väga teravalt päevakorda tõusnud, seda on käsitletud ka meedias. Kahjuks puuduvad head ja kiired lahendused erateedega seotud probleemide lahendamiseks ja maareformi aegadesse, kust tänaseks tekkinud probleemid alguse on saanud, tagasi minna ei saa.

Rõuge vald on võtnud eesmärgiks teeregistris olevad andmed korrastada. On teed, mis on määratud avalikuks kasutusse, aga millel puudub õiguslik alus, ja teed, mis pole määratud avalikuks kasutusse, aga vajadus selleks on olemas. Samuti tuleb avalikust kasutusest välja arvata teed, millel puudub vajadus seda avalikult kasutada ning õiguslik alus.

Praegu on Rõuge vallas avalikuks kasutusse määratud erateed järgnevate õigusaktidega: Mõniste Vallavolikogu 28.08.2013 otsus nr 35 „Kohalike teede ja avalikuks kasutamiseks määratud erateede kinnitamine ja riiklikus teeregistris registreerimine“, Varstu Vallavolikogu 09.06.2015 otsus nr 10 „Varstu valla teede nimekirja kinnitamine“, Rõuge Vallavolikogu 26.11.2014 otsus nr 40 „Rõuge valla kohalike teede nimekirja kinnitamine ja teede avalikuks kasutamiseks määramine“, Haanja Vallavolikogu 20.12.2004 määrus nr 27 „Erateede avalikuks kasutamiseks määramine“ ja Misso Vallavolikogu 15.09.2011 määrus nr 15 „Misso valla kohalike avalikult kasutatavate teede nimekirja“. Antud õigusaktidega määrati omavalitsuste territooriumil asuvad erateed ja kohalikud teed avalikuks kasutamiseks.

Seoses kinnistute omanike vahetumisega on paljud toona sõlmitud erateede avalikuks kasutamiseks määramise lepingud kehtivuse kaotanud või on ületanud kehtivuse tähtaja. Enne ehitusseadustiku jõustumist 01.07.2015 sõlmitud erateede avalikuks kasutamiseks määramise lepingud kehtivad kuni kinnistu omaniku vahetuseni või kehtivusaja lõpuni.

Ehitusseadustiku § 94 alusel määrab eratee avalikuks kasutamiseks riik või eratee asukoha kohalik omavalitsus. Eratee avalikuks kasutamiseks määramisega lähevad riigile või kohalikele omavalitsusele üle kõik teomaniku kohustused, õigused ja vastutus.

Vastavalt Rõuge Vallavolikogu poolt 30.06.2020 vastu võetud määrusele nr 8 „Erateede avalikuks kasutamiseks määramine ja lumetõrjeteenuse osutamise kord“ sätestatakse eratee avalikuks kasutamiseks määramise tingimused:

- eratee lõik moodustab osa jätkuvast avalikult kasutatava terviktee marsruudist;
- eratee on ainukeseks mõistlikuks juurdepääsuks avaliku huviga või avaliku kasutusega kinnistule, sh kallasrajale, turismiobjektile, avalikult kasutatavale veekogule;
- erateed pidi kulgeb ühistranspordi- või õpilasliini;
- eratee on ühendustee avalikult kasutatavate teede või riigiteede vahel;
- eratee teenindab mitut kinnistut, mida kasutatakse alalise elukohana;
- esinevad muud asjaolud, mis on piisavalt kaalukad, et eratee avalikuks kasutamiseks määrata.

Rõuge valla territooriumil on avalikuks kasutamiseks määratud 551 kilomeetrit teid. Kõik valla territooriumil asuvad avalikuks

kasutamiseks määratud teed läbivad 2330 kinnistut.

Avalikult kasutataval teel on Rõuge vald kohustatud üle võtma kinnistu omanikult kõik teomaniku kohustused, õigused ja vastutuse, tagama teekaitsevööndi seisukorra nõuetele vastavuse, tegutsema heaperemehelikult ning võtma tarvitusele kõik abinõud, et tagada tee säilivus ja läbitavus igal aastaajal; tagama tee remondi ja hoolduse.

Erateede avalikuks kasutamiseks määramisel on mitu erinevat võimalust:

- Notariaalse kasutusõiguse seadmine Rõuge valla kasuks.
- Teemaa välja mõõtmine ja transpordimaa moodustamine ning võõrandamine Rõuge vallale kas tasuta eest või tasuta. Rõuge vald on nõus teemaade omandamisega hinnaga 0,35 €/m².
- Sundvalduse seadmine teemaale kinnistu omanikuga kokkuleppel või kokkulepet saavutamata. Sundvaldus on sisuliselt sama mis notariaalne kasutusõigus, kuid puudub vajadus notarisse minekuks.

Kõik isikliku kasutusõiguse seadmisega ja teemaa väljamõõtmisega seotud kulud tasub Rõuge vald.

Head Rõuge valla maa- ja teomanikud!

Iga inimene, keda see teema kõnetab, saab olla abiks asja paremaks muutmisel. **Kui teie tee vastab eratee avalikuks kasutamiseks määramise tingimustele ja teil on naabritega ühine nõusolek tee avalikuks kasutamiseks määramiseks, siis andke sellest vallale teada.**

Samuti palume mõistvat suhtumist, sest peame mõnna, et ei suuda ühe aastaga peaaegu kakskümmend aastat kestnud teemat lahendada, kuid soovime anda endast parima.

Rõuge Vallavalitsus annab teada, et soovib ühtlasi arvata avalikult kasutatavate teede nimekirjast välja avalikuks kasutamiseks määratud teed, millel puudub tegelik huvi teed avalikult kasutada, sest need on üksnes ühe kinnistu sisesed teed.

Rõuge Vallavalitsus ootab elanike tagasisidet kirjalikult e-posti teel aadressile vald@rauge.ee, küsimuste tekkimisel palume võtta ühendust Rõuge valla teedespetsialist Martin Umblejaga (teed@rauge.ee või 5333 1369).

Ühtlasi anname teada, et praegu käimas oleva hajaasustuse programmi toel saab muu hulgas korrastada oma kinnistuni viivat juurdepääsuteed. Juurdepääsutee korrastamiseks peab tegu olema erateega. Hajaasustuse programmi kohta saab lähemalt lugeda ka tänases lehes olevast artiklist.

Martin Umbleja
Rõuge valla teedespetsialist



Käimas on hajaasustuse programmi taotlusvoor

Kuni 1. aprillini saab esitada taotlusi hajaasustuse programmi.

Toetuse andmise tingimused on sarnased eelmistele aastatele, programmi eesmärk on tagada hajaasustusega maapiirkondades elavatele peredele head elutingimused ning aidata seeläbi elanike arvu püsimessele hajaasustusega maapiirkondades.

Hajaasustuse programmi abil on võimalik välja ehitada veevõrk ja kanalisatsioon, teha korda koduõuest suurele teele viiv juurdepääsutee või paigaldada autonoomseid elektrisüsteeme. Projektidesse panustavad võrdselt nii riik, kohalik omavalitsus kui taotleja.

Hajaasustuse programmi taotlusvoor on sel aastal avatud 1. veebruarist 1. aprillini. Taotluse saab esitada Rõuge vallavalitsusele allkirjastatuna paberil (aadressile Ööbikoru 4, Rõuge) või digitaalselt allkirjastatuna e-posti aadressile vald@rauge.ee. Kogu programmi ja taotlemist puudutav info on leitav valla kodulehel (Otsetele avalehel või rauge.ee: Keskkond -> Hajaasustuse programm).

Rõuge vallas saab hajaasustuse programmi kohta infot ja abi järgmistelt spetsialistidelt:

- Rõuge valla keskkonnaspetsialist Reet Rannik (keskkond@rauge.ee, 5346 7448)
- Haanja ja Misso piirkonnad – Jüri Kukk (haanjahaldus@rauge.ee, 5301 7901)
- Mõniste ja Varstu piirkonnad – Martin Hütsi (monistehaldus@rauge.ee, 529 5247)



Foto: Arvi Kriis, Maaleht

PROGRAMMI TINGIMUSED

- Taotleja alaline elukoht on taotluse esitamise aasta 1. jaanuarist hajaasustusega maapiirkonnas asuv majapidamine.
- Taotleja elukoht on rahvastikuregistri andmete kohaselt katkematu taotluse esitamise aasta 1. jaanuarist majapidamine, millele projektiga toetust taotletakse.
- Taotlejal ei tohi olla riiklike maksude osas maksuvõlga, välja arvatud juhul, kui see on ajatunud.
- Projektil võib olla ka kaastaotleja(id). Kaastaotlejale kehtivad samad tingimused, mis taotlejalegi.
- Taotluse esitamise päeval peab eelmise toetuse kasutamise aruanne olema kohaliku omavalitsuse poolt kinnitatud.
- Projekti ajalise kestuse arvestus algab toetuslepingu sõlmimisest ning projekti elluviimine peab olema lõppenud 31.oktoobriks 2022.
- Toetust on võimalik taotleda kohalikus omavalitsuses, kes pakuvad taotlejale ka vajalikku informatsiooni meetme tingimuste kohta.

TOETUS JA OMAFINANTSEERING

- Toetuse maksimaalne summa on 6500 eurot.
- Taotleja ja kaastaotleja oma- ja kaasfinantseering peavad kokku moodustama vähemalt 33% projekti abikõlblikest kuludest.
- Toetus moodustab kuni 67% projekti abikõlblikest kuludest.

Tegevuste planeerimisel palume kindlasti arvestada sellega, et iga valdkonna jaoks saab toetust ainult üks kord kuue kalendriaasta jooksul. Iga valdkonna kohta tuleb esitada eraldi taotlus.

NB! Kohalikul ettevõtjal, kes soovivad oma teenustega aidata kaasa siinsete elanike hajaasustuse projektide elluviimisel, andke endast teada kirja teel aadressile kommunikatsioon@rauge.ee ning lisame ka teid kohalike teenuseosutajate nimekirja!

Rohkem infot hajaasustuse programmi ja taotlemise kohta saab keskkonnaspetsialist Reet Rannikult (keskkond@rauge.ee, 5346 7448).

Puhasta prügikonteineri ümbrus ja kaas lumest!

AS Eesti Keskkonnateenused palub kõigile jäätmekogumisele meelde tuletada, et prügikastide ja -konteinerite pealne ning ümbrus tuleks hoida lumest vabad.

Lisaküsimuste korral palume pöörduda Keskkonnateenuste klienditoe poole (738 6700, lühinumber 1919, info@keskkonnateenused.ee)



Naabrid kutsuvad neljandale meistrite päevale

Head Rõuge valla käsitöomeistrid!

Kui suvises kalendis leidub veel vabu päevi, siis olete oodatud Antslasse meistrite päevale, mida korraldatakse sel aastal Antsla ja Rõuge valla koostööna.

Antsla linnas on pühapäeval 20. juunil toimumas juba neljas meistrite päev. Kui eelmised on olnud Antsla valla ja piirkonna kesksed, siis sel aastal oodatakse osalema ka Rõuge valla meistriteid. **Kui tead põnevat meistrit või soovid ise läbi viia huvitavat töötuba, mis võiks pakkuda huvi nii täiskasvanutele kui ka lastele, anna sellest teada meiliaadressil ettevotlus@rauge.ee.**

Kellaajad on veel täpsustamisel, aga meistrite laadaga alustatakse peale lõunat. Laadamelu vahel esinevad kohalikud taidlejad, lastele pakutakse põnevaid tegevusi, toimuvad erinevad töötoad ning seejärel süüakse koos sünnipäevatorti – 20. juunil on Antsla valla 30. sünnipäev!

Päeva lõpetab Nedsaja Küla Bänd.



Veerand Eestit allkirjastas Euroopa kultuuripealinn Tartu 2024 koostöölepingu

19 Lõuna-Eesti omavalitsust allkirjastasid jaanuarikuu viimasel nädalal koostöölepingu Euroopa kultuuripealinna ettevalmistamiseks ja elluviimiseks.

Nelja päeva jooksul sõitis Tartu 2024 esindus läbi 1000 kilomeetrit ja külastas 19 Lõuna-Eesti omavalitsust. Tartu 2024 juht Priit Mikk, SA Tartu 2024 nõukogu esimees ja Tartu linnaeape Urmas Klaas ja iga omavalitsuse juht allkirjastasid koostöölepingu. Selle alusel valmistatakse ette ja viiakse ellu Euroopa suursündmus – leping sõnastab kultuuripealinna regionaalse programmi loomise, turundamise ja rahastamise põhimõtted.

Tartu 2024 regionaalne koordinaator ja ringreisi korraldaja Annela Laaneots toonitab: "Meie omavalitsuste suur teotähe võimaldab luua silmapaistvat Euroopa kultuuripealinna, mis tõstab aukohale Lõuna-Eesti eripära. See tähendab programmi, mis on atraktiivne publikule, kannab meie väärtusi ja mida luues teeme kogu regiooniga kultuurist kantud võimsa edusammu."

Ringreisi vältel allkirjastati koostöölepingud Tartu, Võru, Põlva ja Valga maakonnas ning Viljandi linnas. Selline ühislepingu formaat on Eestis ainulaadne ja on suurim valdkondadeühenduse koostöö Lõuna-Eestis.

Ringreisi käigus toimus erinevaid kontserte, etendusid ja kohalikku omapära esitavate tegevusi. Esimesel päeval toimus Viljandis loo „Uhti, uhti uhkesti“ uusversiooni maailma esiettkanne Tubli Brothers ft. Lee Tauli esitluses. Valgas kiiguti üle piiri Valgast Valka, Rāpinas sõideti lepingut allkirjastama saaniga Sillapää lossi trepile ja Tõrvas talisupesid kaunid Lõuna-Eesti näkid. Antsla vald ja Setomaa vald kutsusid Tartu 2024 tiimi liikmed ehedatesse talvemuinasjuttudesse, Kastre vallas jõudis koostöölepingu allkirjastajateni kelgukoerarakendiga. Peipsiääre vallas öitsesid Alatskivi lossi ees lumes nartsissid, Otepää kirjutati koostöölepingu alla kõrgustes ehk ajaloolises Puhajärve Spa ja Puhkekeskuse Tornis.

Rõuge vallas tervitati Tartu 2024 tiimi



Kultuuripealinna koostöölepingu allkirjastamisele saabuud tervitas lõõtsamänguga Kadri Laube, kes seadis end sisse Rõuge nimememori otsas.

Fotod: Viivika Nagel



lumitava lõõtsamängu ja Luunja vallas mürtsuvate trummidega. Tartu vald ja Kambja vald esitlesid oma vastvalminud kooli- ja lasteaiahooned ja Elvas kirjutati koostöölepingu alla keskvaljakul lumest valmistatud välimööblil. Kanepi vallas allkirjastati lepe iidises koolihoones tsaaripererkonna silme all ja Vastseliina linnuses Võru vallas austasid lepingute hanesulgedega allkirjastamist raudrüütliid. Võru linnas ja Nõo vallas elas kaasa sündmusele Lõuna-Eesti tulevik. Allkirjastamise ankrumees oli Põlva vald, kus eelmise Eesti Euroopa kultuuripealinna, Tallinn 2011 raames loodud Estonian Voices'i kontsert andis järje üle Eesti järgmisele kultuuripealinna, Tartu 2024-le Tartus ja Lõuna-Eestis.

SA Tartu 2024 juht Priit Mikk rõhutab regionaalset koostööd: „Meie jaoks on väga oluline, et Tartu linnaga koos kandideerisid Euroopa kultuuripealinna tiitlile ja võitsid tiitli ka Lõuna-Eesti omavalitsused, sest niiviisi loob meelde jääva Euroopa kultuuripealinna programmi üheskoos lausa veerand Eestit.“ Mikk lisab: „Tunnustan iga koostööpartnerit eraldi ja kõiki ühiselt koos, kes on panustanud koostöölepingu ettevalmistamisse.“

„Euroopa kultuuripealinn on Tartu ja Lõuna-Eesti suurim valdkondadeühenduse

koostöö. Olen uhke, et oleme kokku leppinud tees, mis meid rahvusvahelise suursündmuse viib,“ kommenteerib Tartu linnaeape ja SA Tartu 2024 nõukogu esimees Urmas Klaas. Ta lisab: „Koostööleping annab meile tugeva aluse, et korraldada ühiselt Eesti 2024. aasta tipp-sündmus, mille edukast ja silmapaistvast teostumisest võib meie regioon kui terve riik.“

Rõuge vallavanem Rein Loik avaldas lepingu allkirjastamise lootust, et kõigi Lõuna-Eesti omavalitsustega ühiselt tegutsedes ja liikudes jõutakse Euroopa teadvusesse ja südameisse ning et pärast 2024. aastat teab kogu Euroopa meie kandi rikkalikkult kultuuripealinnat ja on saanud osa meie looduse ürgsest ilust.

SA Tartu 2024 ja omavalitsuste koostöölepingu kirjutati alla igas omavalitsuses kohapeal. Koostöölepingute sõlmimisega astub Euroopa kultuuripealinn Tartu 2024 ettevalmistustesse suure sammu edasi, sest algab Euroopa kultuuripealinna põhjalik planeerimine ja elluviimine Lõuna-Eestis. Lisaks suursündmusele on ettevalmistatud ka koostöölepingu pikaajaliste positiivsete mõjude saavutamist Lõuna-Eesti kultuuris ja majanduses.

2021. aasta suurim eesmärk on ette

valmistada 2022. aasta alul toimuv regionaalne projektitaotlusvoor kultuuripealinna programmi väärt sündmuste leidmiseks – selleks toimuvad sel aastal omavalitsustes infopäevad ja koolitused. Samuti mestivad omavalitsused juba kultuuripealinna programmi arendusprotsessi kuuluvate projektidega, et leida ja kokku leppida ka nende raames ühiseid tegevusi. Jätub kultuurikorraldajate võimeprogrammi Kultuurikompass, mis võimaldab kohalikel kultuurikorraldajatel end kultuuripealinna aastaks olulistel teemadel ette valmistada ja täiendada.

Euroopa kultuuripealinna Tartu 2024 viib ellu Tartu linn koos kõigi tiitlile kandideerinud 19 Lõuna-Eesti omavalitsusega, kelleks on Antsla vald, Elva vald, Kambja vald, Kanepi vald, Kastre vald, Luunja vald, Nõo vald, Otepää vald, Peipsiääre vald, Põlva vald, Rõuge vald, Rāpina vald, Setomaa vald, Tartu vald, Tõrva vald, Valga vald, Viljandi linn, Võru linn ja Võru vald.

Euroopa kultuuripealinna ettevalmistusi ja elluviimist koordineerib sihtasutus Tartu 2024. Sihtasutuse töö kultuuripealinna ametliku programmi, turunduse jm elluviimiseks lähtub Tartu 2024 kandidatuuriraamatust ja loovkonseptsioonist Ellujäämise Kunstid.



Peagi saab hakata taotlema Rõuge valla mittetulundustegevuse toetust

Rõuge vallas tegutsevatel mittetulundusühingutel, sihtasutustel, seltsingutel ja füüsilistel isikutel on võimalus kahel korral aastas taotleda rahalist toetust oma tegevuse edendamiseks. Toetust antakse omaalgatuslikuks ja mittetulunduslikuks tegevuseks, mis toetab valla elukeskkonna arengut ja parandab valla elanike heaolu ning on kooskõlas valla arengukavas seatud prioriteetidega.

Toetusvoorud stipendiumi ning mittetulundusühingute, sihtasutuste ja seltsingute toetuse taotlemiseks toimuvad kaks korda aastas: aprillis ja oktoobris. **Taotluste esitamise tähtajad on vastavalt 1. aprill ja 1. oktoober.** Taotlused ja aruanded esitatakse vallavalitsuse kehtestatud vormil.

Stipendiumi saab üks inimene taotleda kuni 1000 eurot aastas. Võib esitada mitu erinevat taotlust, kuid mitte üle 1000 euro aastas kokku.

Mittetulundusühingute, sihtasutuste ja seltsingute toetust saab üks organisatsioon taotleda kuni 2000 eurot aastas. Ühes voorus

võib esitada mitu taotlust.

Kaasfinantseerimise toetust saab taotleda jooksvalt, pärast positiivse otsuse saamist põhiraastajalt. Kaasfinantseerimise toetus ei ole suurem kui vastava fondi või programmi taotlusvooru projektide omaosaluse määra ja ei ületa 25% projekti kogumaksumusest. Toetusi makstakse volikogu poolt seatud aastase piirsumma ulatuses. Volikogu saab seda summat muuta lähtudes valla eelarve seisust. Valla kaasfinantseeringut saab taotleda ainult juhul, kui projekt on saanud rahastuse riigieelarvest või välisvahenditest rahastatud programmidest ja fondidest.

Rahalise omafinantseeringu summa peab kõigi toetuste puhul moodustama vähemalt 10% valla poolt antavast summast.

Taotlused tuleb esitada hiljemalt 1. aprillil 2021 valla üldmeiliaadressile vald@rauge.ee, hiljem laekunud taotlusi vastu ei võeta. Kogu info taotlemise kohta meie projektipetsialistilt: projekt@rauge.ee, 520 6945 (Ruuta Ruttas-Küttim)

Kas katus vajab vahetamist?

Kui sul on taluelamu, mis on ehitatud enne 1940. aastat, saab taotleda toetust traditsioonilise katusekate taastamiseks või asendamiseks. Hoone ei pea olema muinsuskaitse all.

Eesti traditsioonilise maa-arhitektuuri ja maamaastiku omapära säilimise toetamiseks on loodud taluarhitektuuri säilitamise toetus. Taotlusvoor avati 15. veebruarist ning **taotlusi saab esitada kuni 5. märtsini.**

Toetust saab taotleda 5000–10 000 eurot ning maksimaalne toetuse osakaal on 50% eelarve abikõlblikest kuludest. Tegevused peavad saama tehtud aasta lõpu seisuga.

Toetatavate katusekate materjalid on puit (laast, kimm, pilbas, sindel), roog, õlg, käsitsi valtsitud tšingitud terasplekk või kivi (valtskivi, betoonkivi, s-kivi). Valida tuleb algupärane või piirkonnale, hoonetüübile ja ehitusperioodile iseloomulik katusekatematerjal.

Eterniitkatuse või profiilplekist (näit „Klassik“ profiil) katuse paigaldamine ei kanna traditsioonilise maastikupildi säilitamise eesmärki, seetõttu need materjalid ei kuulu toetatavate materjalide hulka.

Rohkem infot leiad veebilehelt: <https://www.muinsuskaitseamet.ee/et/taluarhitektuuri-toetus>.



Näide toetust saanud töödest: hoone Valgemaal, toetus saadud rookatuse paigaldamiseks. Foto: muinsuskaitseameti koduleht.

Said erametsaomanikuna tulu? Kasuta oma õigust täiendavale tulumaksusoodustusele!

2020. aasta eest saab esitada tuludeklaratsiooni Maksu- ja Tolliametile alates kuni 30. aprillini 2021.

1. maist 2020 jõustusid tulumaksuseaduse (TuMS) muudatused, mida rakendatakse tagasiulatuvalt 1. jaanuarist 2020. **Uued muudatused annavad erametsaomanikele täiendava 5000 euro suuruse tulumaksusoodustuse, mida saab kasutada metsamaterjali või kasvava metsa raieõiguse müügil ning Natura 2000 erametsamaa toetustel.**

Targalt deklareerides võib see teatud juhtudel tähendada, et tulumaksu tasumise kohustust ei teki ka siis, kui saadud tulu ületas nimetatud 5000 eurot.

Näiteks erametsaomanikul, kes pole varasemalt metsamaterjali või raieõigust müünud ja kes ei saa Natura 2000 erametsatoetust ning kes müüs 2020. aastal raieõiguse 15 000 euro eest, on võimalik 2020. aastal tuludeklaratsioonis deklareerida saadud tulu 15 000 eurot ning saadud summast 5000 eurot kajastada 2020. aasta kasuna ja ülejäänud 10 000 eurot kanda edasi järgmisesse kolme aastasse.

Kui erametsaomanik 2021 ja 2022. aastal täiendavat metsamaterjali ega raieõigust ei müü, ei teki tal nimetatud kolme aasta lõikes 2020. aasta tehingu pealt tulumaksukohustust, kui ta valib 2021. aasta tuludeklaratsioonis maksustatavaks kasuks 5000 € ja 2022. aasta tuludeklaratsioonis maksustatavaks kasuks 5000 eurot.

Samuti saab maksukohustuse vähendamiseks tulu saamise aastal müüdü osa soetamismaksumuse maha arvata ja metsa majandamisega seotud kulud saab müügitulust maha arvata tulu saamise aastal ja ka kolmel järgneval aastal vastavalt kulu tegemise ajale, kui kasu on nendele aastatele edasi lükatud.

Oluline info:

Need tulumaksuseaduse muudatused jõustusid 1. maist 2020, aga rakendatakse tagasiulatuvalt 1. jaanuarist 2020.

Täiendavat maksusoodustust ei saa rakendada metsamaa müügi korral. Samuti ei saa seda rakendada muude maksustatavate tululiikide tulude vähendamiseks.

PRIA jõudis enne muudatuse jõustumist juba osale metsaomanikest Natura metsa toetuse välja maksta ja tulumaksu kinni pidada. Maksu- ja Tolliamet kohaldab seda muudatust ikka alates 2020. aasta algusest. Tulumaksu ümberarvestus tehakse 2020. aasta tuludeklaratsiooni kaudu. Seega kui aasta arvestuses on teie tulumaksukohustus väiksem kui aasta jooksul tasutud või kinni peetud tulumaksu summa, saate tuludeklaratsiooni

alusel enammakstud tulumaksu tagasi.

Loodame, et uus seadusemuudatus aitab metsaomanike metsamaa müüki vähendada ja motiveerib neid oma metsa ise majandama.

Alates 2020. aasta jaanuarist kehtivad muudatused – soodustused neile metsaomanikele, kes ei tegele ettevõtlusega ehk kes ei ole füüsilisest isikust ettevõtjad.

Tulumaksuseaduse (TuMS) § 37 lg 11: Füüsiline isik võib talle kuuluvat kinnisasjalt raiutud metsamaterjali ja seal kasvava metsa raieõiguse võõrandamisest saadud tulu ning Natura 2000 erametsamaa toetusest, millest on tehtud lõikes 8 nimetatud mahaarvamised, maksustamisperioodil täiendavalt maha arvata kuni 5000 eurot.

Uut soodustust, see tähendab täiendavat mahaarvamist ehk kuni 5000-eurost maksuvabastust rakendatakse tuludeklaratsiooni kaudu. Esimest korda saab seda rakendada 2020. aasta tuludeklaratsiooni tabeli 6.2 kaudu sellel aastal maksustamiseks valitud raiutud metsamaterjali ja raieõiguse müügitulu ning Natura 2000 erametsamaa toetuse.

Metsaomanikele, kes ei tegele ettevõtlusega, jäävad kehtima ka seni kehtinud soodustused – TuMS § 37 lg 8 ja TuMS § 37 lg 10.

Seega:

- Raiutud metsamaterjali ja kasvava metsa raieõiguse müügist ning Natura 2000 erametsamaa toetusest saadud kasu võib edasi kanda kuni kolmele järgnevale maksustamisperioodile – maksustamishetk saabub hiljemalt kasu saamise aastale

järgneva kolmanda aasta eest esitatud tuludeklaratsiooni alusel (TuMS § 46 lg 1.1).

- Võõrandamisel loetakse võõrandamisega seotud kuluks ka metsa majandamisega seotud kulud.
- Metsa majandamisega seotud kulud on õigus samal või kolmel järgneval perioodil arvata maha kasvava metsa raieõiguse ja raiutud metsamaterjali müügist saadud tulu ning Natura 2000 erametsamaa toetusest.
- Kõigi kolme tululiigi sellel aastal maksustamiseks valitud kokku summast saab maha arvata täiendavad 5000 eurot.

TuMS § 37 lõigete 8 ja 10 tekstid on küll samad, aga rakendamise osas on täiendus. Rakendamise täienduse vajadus tuleneb sellest, et kohelda kõiki metsaomanikke võrdselt.

Kuna Natura 2000 erametsamaa toetusega hüvitatakse looduskaitse piirangute tõttu saamata jäävat tulu, siis rakendatakse TuMS § 37 lg 8 ja lg 10 ka Natura 2000 erametsamaa toetusele.

2020. aastani kehtinud tulumaksuseaduse sätete kohaselt maksustati Natura 2000 erametsamaa toetust täies ulatuses ja kulude mahaarvamise võimalust ei olnud.

- Alates 2020. aastast arvatakse Natura 2000 erametsamaa toetus raieõiguse ja metsamaterjali müügitulude hulka, mille maksustamisele kehtib erikord k.a kulude mahaarvamise võimalus, maksustamise aja valimine ja täiendav mahaarvamine kuni 5000 eurot.
- Natura 2000 erametsamaa toetuse välja maksimisel enam tulumaksu kinni ei peeta, kuigi jätkuvalt on tegemist

maksustatava toetusega (TuMS § (19 lg 4 p 3). Seega on kohustus maksustatav toetus oma tuludeklaratsioonis deklareerida metsaomanikel, toetuse saajatel endil. Tuludeklaratsiooni kaudu saab rakendada täiendavat maksusoodustust.

Alates 2020. aasta jaanuarist kehtivad muudatused – soodustused metsa majandavatele füüsilisest isikust ettevõtjale.

TuMS § 31 lg 41: Füüsilisest isikust ettevõtja võib talle kuuluvat kinnisasjalt raiutud metsamaterjali ja seal kasvava metsa raieõiguse võõrandamisest saadud tulu ning Natura 2000 erametsamaa toetusest, millest on tehtud ettevõtlusega seotud kulude mahaarvamised, maksustamisperioodil täiendavalt maha arvata kuni 5000 eurot.

Uut 5000 eurost soodustust saab ka FIE kasutada tuludeklaratsiooni kaudu. Esimest korda saab seda rakendada 2020. aasta tuludeklaratsiooni E vormi 3. osa kaudu.

Varem oli E vormi 3. osas võimalik deklareerida ainult oma kinnistult metsamaterjali võõrandamise tulu. Raieõiguse müügitulu tuli deklareerida E vormi 1. osas.

Nüüd saab lisaks oma kinnistult metsamaterjali müügitulule ka oma kinnistult raieõiguse võõrandamise tulu ja ka veel Natura 2000 erametsamaa toetuse deklareerida E vormi 3. osas.

Kõigi kolme tululiigi summast, millest on tehtud ettevõtlusega seotud kulude mahaarvamised, saab täiendavalt maha arvata kuni 5000 eurot.

Kasvava metsa raieõiguse ja raiutud metsamaterjali müügist saadud tulu deklareeritakse E vormi real 3.1.1 ja Natura 2000 erametsamaa toetus deklareeritakse E vormi real 3.1.2.

Ettevõtlusega seotud kulud on ridadel 3.2.1. kuni 3.2.11. Täiendava mahaarvamise arvestus toimub ridadel 3.4 ja 3.5.

Muud ettevõtlusega seotud metsa majandamise toetused deklareeritakse E vormi real 3.7. Seda seetõttu, et muude toetuste osas ei saa täiendavat mahaarvamist teha.

Lõplik aasta maksukohustus arvutatakse ikka endiselt tuludeklaratsiooni vormide A ja E alusel kokku.

Allikas: www.eramets.ee, info koondas kokku Erki Sok

Täiendavat infot ja abi metsatulu deklareerimisel saab Võrumaa Metsaühistus



Erki Sok,
Võrumaa Metsaühistu tegevjuht
522 9424,
erki.sok@metsauhistu.ee

Kasuperedele avaneb võimalus kaasata peretoetaja ja saada muid tugiteenuseid

Lapse tulek perre tähendab vanematele alati suurt elumuutust ning pakub palju rõõmu ja väljakutseid. Kasuvanemaks olemine erineb tavapärasest lapsevanema rollist mitmes mõttes. Kui loomulikult teel lapsevanemateks saajatele annab loodus 9 kuud aega olukorraga harjuda ja lapsevanemaks kasvada, siis kasuperre võib laps või lapsed vahel saabuda lausa üleöö, jättes vanematele uue rolliga kohanemiseks väga napilt aega.

Kasuperre tulevatel lastel võib olla mitmetahuline kogemustepagas, paljudel on keeruline usaldada täiskasvanuid, nad peavad vahetama lasteaeda/kooli, leidma uued sõbrad ja harjuma uue pere reeglitega. Sageli on asendushooldust vajavad lapsed kogenud emotsionaalset, vaimset ja füüsilist väärkohtlemist. Kui me neid lapsi ei aita, saab traumakogemus neid kogu nende elu.

Kes kasuperesid abistab?

Kasuperedele pakutakse juba alates 2016. aastast üleriigiliselt nõustamist ja muid tugiteenuseid. 2021. aastal on Lõuna piirkonnas ehk Tartu-, Jõgeva-, Põlva-, Võru-, Viljandi- ja Valgamaal kasuperedele tugiteenuste osutaja MTÜ Oma Pere koostöös SOS Lasteküla Eesti Ühingu. MTÜ Oma Pere on Lõuna piirkonnas pausidega tegutsenud alates 2016. aastast, seega paljudele peredele juba tuttav.

2021. aastal viiakse teenuseid ellu hanke „Tugiteenused perepõhise asendushoolduse pakkujatele“ raames. Tegevusi rahastab Euroopa Sotsiaalfond ja koordineerib Sotsiaalkindlustusamet. Peredele on kõik teenused tasuta.

Millega tegeleb MTÜ Oma Pere?

MTÜ Oma Pere loodi 2008. aastal lapsendajaperede huvide kaitseks. Praeguseks on ühing kasvanud üleriigiliseks ning selle tegevus laienenud kõigile kasuperre vormidele – lapsendajatele, eestkostjatele ning hooldusvanematele. Lisaks nõustab MTÜ Oma Pere peresid, kes alles kaaluvad kasuperreks saamist või on vajalikud eeltingimused täitnud ja ootavad perre last. Veel pakutakse nõustamist ja tuge viljatusravi protsessis olevatele või viljatusravi lõpetanud paaridele ning lapsendatud täiskasvanutele, kes on oma juurte otsingul või alustavad otsinguid.

Millist tuge Võrumaa kasuperedele 2021. aastal pakutakse?

Sarnaselt varasemate aastatega jätkuvad 2021. aastal peredele psühholoogilise



MTÜ Oma Pere lõuna piirkonna eestvedajad Tiina Kivirüüt, Kadi Annuk ja Aive Adamka. Foto: Maris Pulla

nõustamise ja mentorteenuse, samuti tugigrupid ja lühikoolitused. Jätkub ka telefoni- ja e-kirja teel nõustamine, seda nii eesti kui vene keeles.

Täiesti uue teenusena on kasuperedel 2021. aastal võimalik kaasata peretoetaja. Tema ülesandeks on luua perega usalduslik suhe, olla pere jaoks kiiresti kättesaadav ja olemas ka väljaspool tavapärasest tööaegast, aidata perel kohaneda ootamatu lapsevanemaks saamisega, pakkuda võimalust arutada kasuvanemaks olemise käigus ette tulevatel teemadel ja küsimustel üle, jagada rõõme, muresid ja kogemust ning toetada kasuvanemaid lapse kasvatamisega seotud raskuste ületamisel.

Mille poolest peretoetaja erineb lastekaitsetöötajast?

Peretoetaja kõige olulisem erinevus muudest tugiteenustest ja tavapärasest sotsiaalnõustamisest on see, et tema kaasamiseks ei pea kasuperre ootama raskuste

tekkimiseni, vaid peretoetaja võib kaasata kohe lapse perre saabudes selleks, et uue olukorraga kohaneda ja ta jääb perega seotuks pikaks ajaks. Väga oluline nüanss on see, et peretoetaja on erapooltu ning tagab perele konfidentsiaalsuse. Kohtumiste sagedust ja vormi ning suhtluskanalite valikut puudutavad otsused teevad pere ja peretoetaja koos ning eelkõige pere vajadustest ja võimalustest lähtudes.

Kes on MTÜ Oma Pere nõustajad?

Lõuna piirkonna peredele psühholoogilise nõustamise pakkumiseks on MTÜ-l Oma Pere koostöö Tartu Laste Tugikeskuses nõustajatena tegutsevate kogenud psühholoogide Lemme Haldre, Eha Berezjuki ja Malle Roomeldiga. Lähiajal on kavas leida psühholoogilise nõustamise koostööpartner ka Võrumaal, et teenused oleksid peredele võimalikult kodulähedased ja kergesti kättesaadavad.

Peretoetajana tegutsevad Lõuna piirkonnas Tiina Kivirüüt, Aive Adamka ja Kadi Annuk. Neil kõigil on otsene pikaajaline kokkupuude kasuperreks olemisega kas kasuvanema või selle valdkonna ametnikuna. Usaldusväärset peretoetajana näitab see, et Tiina Kivirüüt on hariduselt ja töökogemuselt pedagoog ja lastekaitsetöötaja, Aive Adamka eripedagoog ja logopeed ning Kadi Annuk sotsiaalpedagoog ja sotsiaaltöötaja. Mentorina tegutsevad Lõuna piirkonnas pikaajalise kasuperreks olemise kogemusega Ly Sova ja Kadi Annuk.

Kuidas tugiteenuseid taotlelda?

Tugiteenuste taotlemiseks on perel mitu võimalust. Esiteks võib pöörduda Sotsiaalkindlustusameti asendushoolduse koordinaatori Elen Kinnepi poole (tel: 5393 6428; e-post: Elen.Kinnep@sotsiaalkindlustusamet.ee). Teiseks võib esitada vastava soovi elukohajärgse kohaliku omavalitsuse, antud juhul Rõuge Vallavalitsuse lastekaitse spetsialistile, kes suunab taotluse edasi. Kolmas võimalus on võtta ise otse ühendust MTÜ Oma Pere projektijuhi Liis Saarnaga (telefoni teel: 5689 0150 või e-kirja teel info@omapere.ee) või Lõuna piirkonna tugiteenuste koordinaatori Kadi Annukiga (5650 2706, kadi@omapere.ee). Tugigruppide ja lühikoolituste info on kättesaadav MTÜ Oma Pere kodulehel www.omapere.ee rubriigis „Nõustamised/koolituskalender“. Sealt leiab huviline lisaks kuupäevadele ka kõigi koolituste ja grupitegevuste lühikokkuvõtted ning läbiviijate ja teenusepakkujate tutvustused.

Kasupered on oodatud 16. märtsil veebis toimuvale kasuperede kovisioonile

Kolmapäeva, 16. märtsi õhtupoolikul kell 18–19.30 toimub Võrumaa kasuperedele suunatud kovisioon Zoomi keskkonnas. Sinna on osalema oodatud kõik Võrumaal elavad kasupered, nii lapsendaja-, hoolduskuu eestkostepereid. Osalemine on tasuta, kohtumise juurdepääsu saamiseks tuleb eelnevalt registreerida aadressil kadi@omapere.ee.

Kadi Annuk,
MTÜ Oma Pere juhatuse liige

Valmis Kagu-Eesti tööstusalade uuring

Käesoleva aasta alguses sai valmis Kagu-Eesti tööstusalade uuring, mille teostas Cumulus Consulting OÜ, töö tellis Rahandusministeerium. 19. jaanuaril tutvustati tööstusalade uuringu tulemusi Kagu-Eesti maakondade, kohalike omavalitsuste ning ministeeriumide esindajatele.

Uuringu eesmärk oli kaardistada ja liigitada tööstus- ja ettevõtlusalad Kagu-Eestis lähtuvalt alade potentsiaalst ja taristu arenduse maksumusest sõltumata omandist ja arendajast. Töö käigus selgitati välja, millised on Kagu-Eesti kõrgema potentsiaaliga alad, kuhu on mõistlik esimeses järjekorras tööstusalade arendusi planeerida.

Analüüsi osana esitati ettepanekud tööstusalade ühise haldamise ja turundamise organisatsioonimudelile ning anti vastused küsimusele, kuidas lahendada maaomand eelistatud mudelile vastavaks. Kirjeldati investori teekonda kuni konkreetse investeringu teostuseni.

Uuring kajastab regionaalarengu ootusi, soovitusi ja ettepanekuid tööstusalade rahastusmeetmete väljatöötamiseks. Antud uuring on sisendiks ka maakonna arengustrateegiate ja KOV arengukavade muutmiseks.

Töö üheks oluliseks osaks oli parimate praktikate tutvustamine. Heaks näiteks on Võrukivi tööstusala arendus, kus Võru linn

koos eraettevõtjaga on välja arendanud vajaliku taristu. Hetkel on tööstusala krundid jõudnud kasutusse. Samuti on edulooks Kobela tööstusala arendus, kus Antsla vald on võõrandanud riigi omandis oleva maa ja tänaseks on tööstuslale tulnud mitu uut asukat (nt OÜ Baltic Steelarc).

Valminud analüüs annab ülejäänud Eestile ja ministeeriumide esindajatele uut teavet ning kindlust tööstusalade arendamisega edasi liikuda.

Tegemist on Kagu-Eesti ülese koostööprojektiga, kus kolme maakonna arendusorganisatsioonid, kohalikud omavalitsused ja Rahandusministeerium teevad koostööd ettevõtluskeskkonna arendamiseks. Üheskoos on kokku lepitud 6 eelisarendatavat tööstusala (igas maakonnas kaks ala) ja loodud võimalused süsteemseks lähenemiseks ning võrgustiku koostöök.

Tööstusalade projekti tegevusi on kokkuleppel teiste Kagu-Eesti maakondadega vedanud SA Võrumaa Arenduskeskus.

Tööstusalade analüüsi järeldustes tõdetakse, et omavalitsused pole enamasti valmis tööstusala kui toodet ainult oma ressursidega ise välja arendama. Seetõttu on uuringu tulemustele tuginedes välja pakutud rida võimalikke toetusmeetmeid. Ettepanek on anda tööstusalade arendamiseks sobivad riigiomandis olevad maad kiirendatud

korras üle kohalikele omavalitsustele, toetada terviklikku taristu väljaarendamist prioriteetsel kuuel tööstusalal, toetada taristu tänapäevastamist ja väljaarendamist ning meetmeid, mis suurendavad ligipääsu kapitalile, samuti otsetoetused konkreetse ettevõtte kitsaskoha lahendamiseks. Töötada välja toetusmeede turundustegevuste läbiviimiseks.

Tuginedes tööstusalade analüüsi järeldustele koostatakse osapoolte

koostöös detailne tegevuskava tööstusalade edasiarendamiseks Kagu-Eestis.

Töö on kättesaadav veebis aadressil www.vorumaa.ee/valmis-kagu-estis-toostusalade-uuring.

Aivar Nigol
SA Võrumaa Arenduskeskuse
arendusnõunik (5340 2563)

Lõuna-Eesti tööstusalade kaart

