



Tindi külas Rõuge Ööbikuorg katastriüksuse ja selle lähiala detailplaneeringu muinsuskaitse eritingimused

Linnus (reg nr 13642)
Asulakoht (reg nr 13641)

Töö nr 18003237

Tartu 2019

Merlin Kalle

Vastutav spetsialist (VS 373/2008)

Rõuge vallavalitsus

Töö koostamisest huvitatud isik



HENDRIKSON & KO

Raekoja plats 8
51004 Tartu
tel +372 740 9800

Lennuki 22
10145 Tallinn
tel +372 617 7690

OÜ Hendrikson & Ko
www.hendrikson.ee
hendrikson@hendrikson.ee

SISUKORD

A – SELETUSKIRI	5
1. SISSEJUHATUS	5
2. KAITSESTAATUS	6
3. MÄLESTISTE AJALUGU	7
3.1. RÕUGE LINNUS	7
3.2. ASULAKOHT	7
4. MÄLESTISTE KIRJELDUS	8
4.1. RÕUGE LINNUS	8
4.2. LINNUSTEST ÜLDISELT	12
4.3. ASULAKOHT	13
5. PLANEERITAVA MAA-ALA AJALOOLISE KRUNDISTRUKTUURI, HOONESTUSE, TEEDE- JA TÄNAVATEVÕRGU NING MAASTIKUELEMENTIDE ANALÜÜS.....	14
6. HINNANG PLANEERINGUGA KAVANDATAVATELE MUUDATUSTELE	17
7. MUINSUSKAITSE ERITINGIMUSED	18
B – SITUATSIOONISKEEM	21
C – ILLUSTRERIV JOONIS	23
D – LISAD	25

A – SELETUSKIRI

1. SISSEJUHATUS

Käesolevad muinsuskaitse eritingimused on koostatud Tindi külas Rõuge Ööbikuorg katastriüksuse ja selle lähiala detailplaneeringu koostamiseks.

Detailplaneeringu koostamine algatati Rõuge Vallavolikogu 19.06.2018 otsusega nr 1-3/56 ja planeeringu koostamiseks väljastati lähteseisukohad Rõuge Vallavalitsuse 07.11.2018 korraldusega nr 2-3/404.

Detailplaneeringu ala asub Võru maakonnas Rõuge vallas Tindi külas Rõuge Ööbikuorg kinnistu (kt 69701:004:0018, reg osa nr 3105341, 100% ühiskondlike ehitiste maa, 10.14 ha) ca 2.4 ha suurusel territooriumil.

Planeeringuala paikneb arheoloogiamälestiste reg nr 13642 Linnus ja reg nr 13641 Asulakoht territooriumil.

Samuti jääb planeeringuala looduskaitsealuse Haanja looduspargi (reg kood KLO1000469, Natura 2000 linnu- ja loodusala, maastikukaitseala, kaitse alla võeti 1957. a, kaitse-eesmärgiks on Haanja kõrgustikule iseloomuliku looduse ja pärandkultuurimaastike kaitse) alale ning Liinjärve (reg kood VEE2140400, veepeegli/kogupindala 3.5 ha, avalikult kasutatav, III kat kaitsealused liigid) ja Tindi oja (reg kood VEE1004101, pindala jääb alla 10 km², pikkus 4.6 km, ei ole avalik ega avalikult kasutatav, III kat kaitsealused liigid) kaldale. Ala idaosas on esindatud III kat kaitsealune liik *Epipactis palustris* (soo-neiuvaip). Planeeringuala põhjaosas Tindi oja ääres asuvad kaks karuputke kolooniat, mida tõrjutakse kaevamisega.

Detailplaneeringu koostamise eesmärgiks on Rõuge Ööbikuorg katastriüksusele kavandatavate turismitaristu rajatistele, sh rippstillale asukoha ja ehitusõiguse määramine.

EAS toetusprogramm „Piirkondade konkurentsivõime tugevdamine“ (PKT) toetab projekte, mille objekt ja tegevused sisalduvad maakonna tegevuskavas ning mis panustavad meetme määruuses toodud eesmärgi, tulemuse ja väljundite saavutamisesse.

Rõuge Vallavalitsus on 2017. a ettevalmistanud tehnilise dokumentatsiooni PKT taotlusvooru 2015. a esitatud projektile „Rõuge Ööbikuorg turismitaristu“. 2018. a teatas EAS projekti rahastamise otsusest.

Projekti tegevused on jätkuks varasematele arendustele, sh Pesapuu rajamine. Projekti eesmärk on kujundada Ööbikuorg katastriüksus tervikuna toimivaks turismiobjektiks.

Projekti „Rõuge Ööbikuorg turismitaristu“ tegevusteks on üle Tindi oja rippstill, Rõuge Ööbikuorg turismitaristu atraksioonide, kergliiklusradade rajamise kavandamine. Planeeritud rippstill ning selle vahetul lähialal puudub ehitusõigusi andev detailplaneering. Planeeritav ala on Rõuge Ööbikuorg katastriüksuse osa, mida kehtestatud detailplaneeringutega ei ole käsitletud.

Eelnevalt on planeeringualal ja selle lähialal koostatud järgmised tööd, mis on Muinsuskaitseameti poolt kooskõlastatud:

- Rõuge Ööbikuoru külastuskompleksi kaasajastamine ja korrastamine. Arhitektuur-ehituslik osa. Eelprojekt. Töö nr JV-AE-02-2016. Projekteerija: Jaan Vene Projektbüroo OÜ. Tellija: Rõuge Vallavalitsus. Võru 2016 (kooskõlastatud 24.03.2016 nr 26989);
- Rõuge Ööbikuorg katastriüksuse osa ja selle lähiala detailplaneering. Tellija Rõuge Vallavalitsus. Koostaja Tartu Maakorralduse OÜ. Tartu 2012/2013 (kooskõlastatud 19.06.2013 nr 20605);
- Täiendavate eeluuringute kava Rõuge asulakohal. Koostaja Viire Pajuste. Tartu Ülikool 2013 (kooskõlastatud 23.05.2013 nr 20363);
- Rõuge Ööbikuorg katastriüksuse (69701:004:0018) osa ja selle lähiala detailplaneering. Tellija Rõuge Vallavalitsus. Koostaja Tartu Maakorralduse OÜ. Tartu 2012 (kooskõlastatud 22.11.2012 nr 19264);
- Võrumaal Rõuge vallas Ööbikuoru kinnistul arheoloogiamälestisel asulakoht (reg nr 13641) paikneva vaateplatvormiga kiige rekonstrueerimistööde kirjeldus. Tellija Rõuge Vallavalitsus (kooskõlastatud 27.07.2012 nr 18515);
- Palkhoone paigaldamine liivpadjale arheoloogiamälestise servale ja kaitsevööndisse (asulakoht, reg nr 13641). Koostaja Bradford OÜ (kooskõlastatud 30.06.2010 nr 13908).

Muinsuskaitse eritingimuste koostamisel on alusdokumentatsioonina kasutatud:

- Rahvusrarhiivi kaartide infosüsteem;
- Tõnisson, E. *Eesti muinaslinnad*. 2008;
- *Eesti arhitektuuri ajalugu*. Eesti NSV Teaduste Akadeemia. 1965;
- Muinsuskaitseameti kultuurimälestiste riiklik register;
- Maa-ameti geoportaal;
- Muinsuskaitse aastaraamat 2016
https://www.muinsuskaitseamet.ee/sites/default/files/content-editors/trykised/muinsuskaitse_aastaraamat_2016_sisukord.pdf ;
- Ajalookeskkonna ja andmebaasi Histrodamus veebileheküljel <http://www.histrodamus.ee/> ;
- Rõuge muinastalu veebileheküljel <http://muinastalu.ee/et> ;
- Muinsuskaitseameti veebileheküljel <https://www.muinsuskaitseamet.ee> ;
- Rõuge Ööbikuoru turismitaristu struktuurskeem. Tellija Rõuge Vallavalitsus. Koostaja OÜ ROK-Projekt. Tallinna 2017;
- Muinsuskaitseameti arheoloogiamälestistega seotud taotluste ja projektide läbivaatamise komisjoni 23.08.2017 koosoleku protokoll nr 126;
- Muinsuskaitseseadus ja teised Eesti Vabariigis kehtivad käesolevatele eritingimustele kohalduvad õigusaktid.

2. KAITSESTAATUS

Detailplaneeringuga hõlmatud alale jääb täies ulatuses linnus (kinnismälestis/ arheoloogiamälestis reg nr 13642) ja osaliselt asulakoht (kinnismälestis/ arheoloogiamälestis reg nr 13641). Linnus ja asulakoht on arheoloogiamälestiseks tunnistatud Kultuuriministri 01.09.1997 määrusega nr 59 *Kultuurimälestiseks tunnistamine*. Kuna mälestiseks tunnistamise õigusaktis ei ole kaitsevööndit eraldi kehtestatud on linnuse ja asulakoha kaitsevööndiks 50 m laiune maa-ala mälestise väliskontuurist või piirist arvates¹.

Vastavalt *Muinsuskaitseseadusele* on Muinsuskaitseameti kirjaliku loata on kinnismälestisel keelatud:

¹ Muinsuskaitseseadus § 25 lg 3

1) konserveerimine ja restaureerimine; 2) ehitamine, sealhulgas katusealuse väljaehitamine ning kangialuse ja õue kinni- ja täisehitamine; 3) ajalooliselt väljakujunenud tänavatevõrgu, ehitusjoone ja kinnistute piiride muutmine; 4) kinnistu, millel paikneb arheoloogiamälestis, või muinsuskaitsealal paikneva kinnistu maakasutuse sihtotstarbe muutmine; 5) katusemaastiku ja ehitise fassaadi, sealhulgas uste, akende, treppide, väravate jms muutmine; 6) mälestise või ehitise ilme muutmine, sealhulgas värvilahenduse muutmine, samuti ehitusdetailide ümberpaigutamine; 7) mälestisele, ehitisele või muinsuskaitsealale mis tahes seda kahjustava või selle ilmet muutva objekti, sealhulgas teisaldatava objekti, näiteks kioski, müügipaviljoni või välikohviku, valgustus- ja muu seadme, tehnovõrgu ja -rajatise, teabekandja ning reklaami paigaldamine; 8) algupärasest erinevate ja algupäraseid matkivate ehitismaterjalide kasutamine; 9) haljastus-, raie-, kaeve- ja maaparandustööd. Samuti on keelatud 1) mullatööd ja maaharimine; 2) siseruumis avatud arhitektuursete ja konstruktiivsete elementide ja detailide eemaldamine ja rikkumine ning konstruktsioonide algsest asukohast eemaldamine, katmine või nende muul viisil rikkumine; 3) teede, trasside ja võrkude rajamine.

Kaitsevööndi ülesanneteks on: tagada kinnismälestise ja vaadeldavus, sealhulgas kaugvaadete säilimine ja silueti nähtavus ning kinnismälestise ja seda ümbritseva maa-ala kultuuriväärtuslike struktuurielementide säilimine ruumilises kontekstis².

Muinsuskaitseameti kirjaliku loata on kinnismälestise kaitsevööndis keelatud: ehitamine, teede, kraavide ja trasside rajamine, muud mulla- ja kaevetööd ning maaparandustööd; kinnismälestise vaadeldavuse sulgemine³.

Muinsuskaitse eritingimuste koostamine toetub tegevust reguleerivale määrusele⁴, mille kohaselt tagatakse muinsuskaitse eritingimustega, et planeeritaval maa-alal kavandatavad muudatused ei mõjutaks oluliselt kinnismälestise säilimist ega vaadeldavust, sealhulgas kaugvaadete säilimist ja silueti nähtavust ning kultuuriväärtuslike struktuurielementide säilimist ruumilises kontekstis.

3. MÄLESTISTE AJALUGU

3.1. RÕUGE LINNUS

Arheoloogilised kaevamised Rõuge linnusel toimusid 1951-1955 a H. Moora (1951–1952) ning M. Schmiedehelmi (1953–1955) juhatusel. Esimestel aastatel viidi uurimistöid läbi Pihkva ekspeditsiooni raames (üldjuht S. A. Tarakanova). Kaevati läbi kogu õueosa ning tehti 4 m laiune läbilõige vallist. Rõuge linnus on hetkel ainuke Eestis, mille õuepind on täielikult läbi uuritud. Esmakordselt võeti muistis riikliku kaitse alla 1964. a⁵.

3.2. ASULAKOHT

Asulakoht avastati 1953. a linnuse kaevamise ajal tehtud proovikaevamiste käigus. Aastail 1954, 1956- 1959 teostati asulakohal arheoloogilisi kaevamisi M. Schmiedehelmi juhatusel. Kokku on asulakoha territooriumist läbi kaevatud 1800 m². Asula kultuurikiht oli künniga rikutud kuni 15–18 cm sügavuseni, traktoriga oli seda põldu enne kaevamisi küntud vaid üks kord. Ehitise jäänused olid asulas säilinud märksa halvemini kui linnusel. Samaselt linnusega leiti mõned savipõrandatega hoonepõhjajad⁶. Suur osa asula elamutest aga olid nähtavasti lihtsa mullapõrandaga. Koos elamukohtadega leiti terve rida kerisahjuvaresid, millest mõned olid suhteliselt selgemini jälgitava ehitusega. Lisaks kerisahjudele esines asulas ka savivõlviga ahje, millest olid paremini säilinud

² Muinsuskaitseseadus § 25 lg 2

³ Muinsuskaitseseadus § 25 lg 7

⁴ Kultuuriministri 01.07.2015 määrus nr 4 Üldplaneeringu ja detailplaneeringu muinsuskaitse eritingimuste kord

⁵ Kultuurimälestiste riiklik register <https://register.muinas.ee/public.php?menuID=monument&action=view&id=13642>

⁶ Kultuurimälestiste riiklik register <https://register.muinas.ee/public.php?menuID=monument&action=view&id=13641>

kahe ahju jäänused. Nende ümmarguse kujuga alus moodustus keskel olevast suuremast ja selle ümber laotud väiksematest lamedatest kividest. Kive kattis sissevarisenud võlvist tekkinud 5-7 cm paksune savikiht. Ahjude läbimõõt oli 1.2- 1.3 m. Ühe ahju juures võis kindlaks teha, et selle suu asus lõunaküljel. Eestis levisid savivõlviga ahjud ilmselt vähe. Rõuge seda tüüpi ahjud osutavad arvatavasti ühendustele Lätiga⁷.

Leidudest olid esikohal savinõukillud, mis enamasti kuuluvad nn rõuge tüüpi keraamika (ebatasase pinna, nõrgalt profileeritud serva ja äärtes ridamisi paiknevate augukestega keraamika) hulka. Leiti ka tekstiil- ning kedrakeraamikat. Tööriistadest leiti rauast nuge, naaskleid, kirves, metallivalamistiigleid; ehetest sõlgi, ripatseid ja helmeid. Asulast saadud leiumaterjali järgi on muistis dateeritud I aastatuhande keskpaigast kuni II aastatuhande alguseni pKr⁸. Asula on kestnud 11. saj lõpuni⁹, nagu ka linnus.

4. MÄLESTISTE KIRJELDUS

4.1. RÕUGE LINNUS

Linnus asub u 0.5 km Rõuge kirikust kagus, Rõuge ürgoru ja Ööbikoru vahelisel ida - lääne suunalisel neemikul.

Mälestise tunnusteks on arheoloogilise kultuurikihi olemasolu ning et objekt on maastikuliselt eristatav¹⁰.

Rõuge linnus on rajatud kitsale idast läände suunduvale neemikule, mis pakkus põhja ja lõuna poolt looduslikult kõrgete ja järskude nõlvade tõttu head kaitset. Linnus on nn äralõikelinnuse tüüpi, olles eraldatud lääne ja ida poole jätkuvast neemikust kraavi ja valliga¹¹.

Tegemist on neemiklinnuse tüüpi muinaslinnaga Liinjärve ja Ööbikoru vahelise 9-12 m kõrguse seljaku läänepoolsel otsal. Idapoolt eraldatud valli ja 1-1.5 m sügavuse kraaviga. Liivast kuhjatud valli kõrgus sisenõlvalt 1.5-2 m, välisnõlvalt (kraavi põhjast) 3 m. Madal vall ja kraav olid ka linnuse kitseneval lääneotsal. Öue suurus 850 m², kultuurikihi paksus 0.25-1 m, keskmiselt 0.4-0.5 m. Idapoolses vallis on eristatavad mitu ehitusjärku. Liivast leitud tukid pärinevad vallisestest palkkonstruktsioonidest, sealhulgas 4-nurksetest taranditest, mis olid ühtlasi aluseks valli harjal olnud rajatistele. Linnuse lääneotsal on leitud sõestunud palke kahest põhja-lõuna suunalisest kuni 10 m pikkusest seinast, teineteisest 4-5 m kaugusel, mis pärinevad kaitseehitistest (pärast puitehitiste mahapõlemist oli linnuse lääneotsa rajatud vallist ja kraavist koosnev kaitseüsteem¹²). Öue põhja- ja idaosas on avastatud 5- 6 elamukohta. Elamud olid tõenäoliselt kolde või algelise kerisahu ning savipõrandatega 4-nurksed rõhtpalkehitised, suurusega 4-5 m x 5-6 m. Ühe elamu läheduses oli väike seapada (2.5 x 3 m), mille rusudest leiti rohkesti valamismorme ja nende katkeid ning tiiglitükke. Öue lõunaosas on mitmed kividest laotud leasemed. Linnust võib vaadelda samas olnud asula kindlustatud osana.

Mälestis on inspekteeritud 03.03.2016. a, mil seisundiks on hinnatud hea¹³.

Rõuge puhul liitub linnusega ka asula; kokku moodustasid need ühtse süsteemi, milles linnus eraldub ülejäänust oma kindlustatusega (vt joonis 1.2.1.1). Tõenäoline on, et linnus rajati varem olemasolevasse asulasse (ca 8. saj¹⁴). Valli ja kraavi rajamisel linnuse idaküljele osutus kultuurikiht lõhutuks. Väärib märkimist valli all jälgitav õhuke, 0.5-1.5 cm paksune süsine viirg, mida võiks

⁷ Tõnisson, E. Eesti muinaslinnad. 2008 lk 119-120

⁸ Kultuurimälestiste riiklik register <https://register.muinas.ee/public.php?menuID=monument&action=view&id=13641>

⁹ Tõnisson, E. Eesti muinaslinnad. 2008 lk 326

¹⁰ Kultuurimälestiste riiklik register <https://register.muinas.ee/public.php?menuID=monument&action=view&id=13641>

¹¹ Eesti NSV Teaduste Akadeemia. Eesti arhitektuuri ajalugu. 1965 lk 16

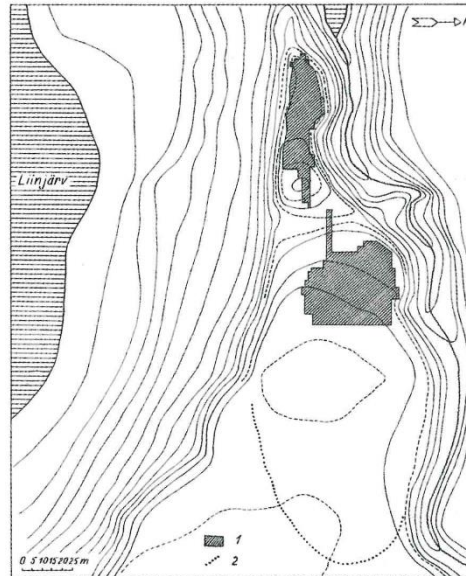
¹² Tõnisson, E. Eesti muinaslinnad. 2008 lk 75

¹³ Kultuurimälestiste riiklik register <https://register.muinas.ee/public.php?menuID=monument&action=view&id=13641>

¹⁴ http://www.histrodamus.ee/?event=Show_event&event_id=3131&layer=49&lang=est#3131

pidada kultuurkihi jäänuseks ja ühtlasi tunnuses, et asula ja linnus moodustasid algselt ühtse terviku.

Arvestades Rõuge asula asendit kõrgel järsuküljelisel seljakul, võib oletada, et see oli juba alperioodil mingil määral kindlustatud. Võiks oletada näit puust kaitsetara olemasolu. Kaitsetara võis jääda püsima ka pärast seda, kui osa asulast oli muutunud päris linnuseks. Nii on siin tegu juba süsteemiga, mis meenutab kaheosalist linnust, kus tugevamini kindlustatud osaga liitub eeslinnusena teine, nõrgemini kindlustatud osa.



Jn 29. Rõuge linnamäe ja asula põhiplaan. 1 – arheoloogilised kaevandid; 2 – asula kultuurkihi leviku idapiir.

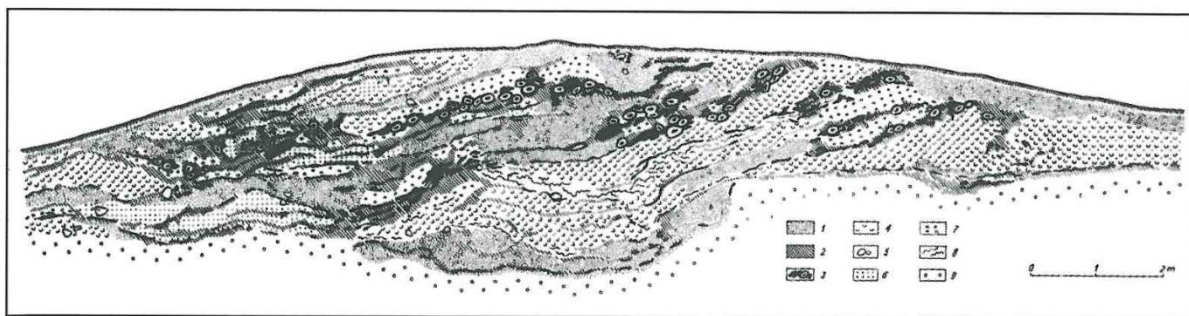
Joonis 4.1 Rõuge linnamäe ja asula põhiplaan¹⁵

Rõuge linnuse idapoolse liivast ja kruusast koosnevas otsavallis tuli läbikaevamisel nähtavale rida süsiseid, tukke sisaldavaid kihte (vt joonis 4.2). Tukid asetsesid vallis suhtes kas pikuti või risti. On arvatud, et tukid pärinesid valli lael olnud taranditaolisest ehitisest. Pärast igale tulekahjule järgnenud valli kõrgendamist osutusid eelneva ehitusjärku tukid liiva alla maetuks. Kokku on vallis loendatud kuus ehitusjärku. Tundub siiski tõenäolisem, et enamik tukkidest pärineb valli sees olnud tarinditest ja on küsitav, kas iga tukikiht kujutab tingimata omaette ehitusjärku. Viimaste arv võis tegelikult piirduda kolme – neljaga.

Suhteliselt selgesti eraldub Rõuge valli ristlõikes selle vanim, ca 0.8 m kõrgune kuhjatise hilisema valli siseküljel. Erinevalt hilisemate vallijärkude segatud söesegusest materjalist koosnes see võrdlemisi puhtast kruusast. Varasema valli välisküljel on järgitav hilisema vallivaringuga täitunud kraav. Vanimas vallikuhjatises pole nähtavasti olnud puitrajatise, küll aga on selle lael olnud ilmselt puittara, millest on säilinud tukke. Vanimat vallikuhjatist võibki käsitleda mitte omaette kaitserajatisena, kuivõrd sellel olnud palktara alusena. Sellisena kajastab see liiva – kruusavallide kujunemise varast astet.

Varasema valli peale rajatud hilisemates vallijärkudes olnud puitrajatiste konstruktsioon ei ole päris selge. Võimalik, et siin olid samalaadse sõrestikulased tarindid, mille olemasolu tehti kindlaks Kenteskalnsi linnuse esimeses lõunapoolses vallis Lätis.

¹⁵ Tõnisson, E. Eesti muinaslinnad. 2008 lk 69

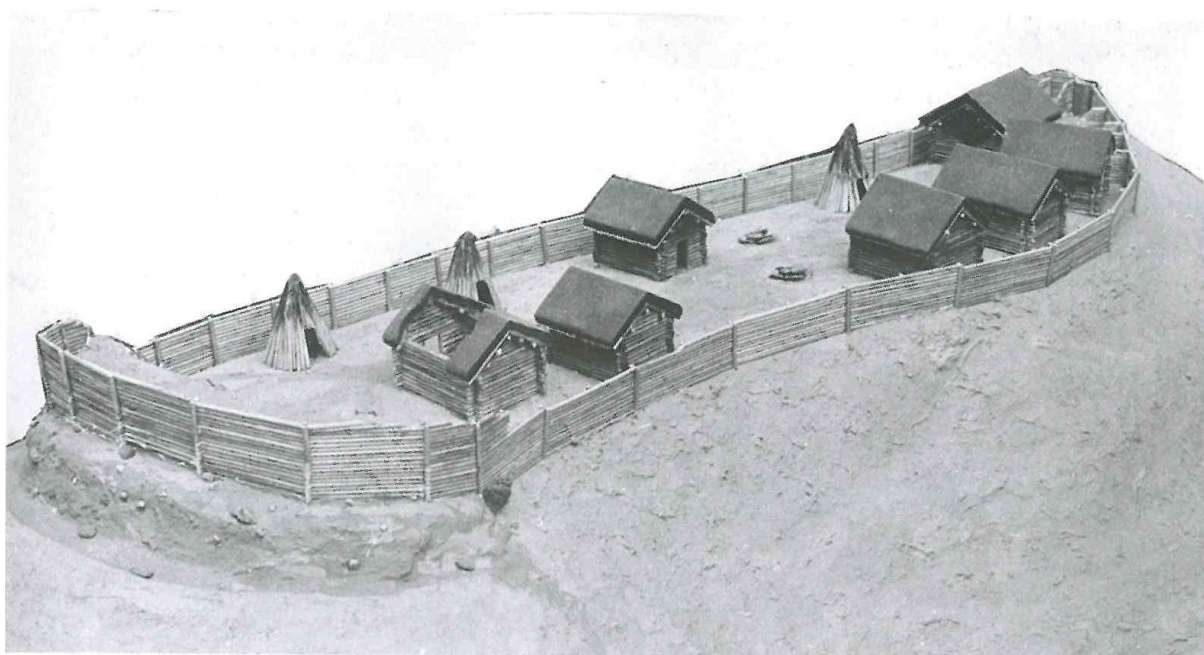


Jn 34. Rõuge linnuse valli profiil. 1 – tume pinnas; 2 – söene pinnas; 3 – tukid; 4 – kruus; 5 – kivid; 6 – liiv; 7 – põlenud liiv; 8 – savi; 9 – põhjaliiv.

Joonis 4.2. Rõuge linnuse valli profiil ¹⁶

Linnuse peamine väravakäik asetses kindlasti idapoolses küljes, kus paiknes asula. Tõenäoline on ka teise käigu olemasolu linnuse läänepoolses otsas. Võimalik, et siin paiknenud puitrajatised olid seotud just selle käiguga.

Linnuse õue põhjapoolsel küljel ulatus kultuurkiht keskmisel 0.4 – 0.5 m- ni, kohati isegi kuni 1 m- ni, siis lõunaküljel ei ületanud see, kui mitte arvestada mõningaid lohukohti, üldreeglina 0.15– 0.2 m. Nagu selgus, oli osa kultuurkihist õue lõunaküljelt mööda nõlva alla uhutud. Samas on tõenäoline, et kultuurkihi ebaühtluses kajastub ka hoonestuse iseloom. Nimelt selgus, et suurem osa kindlaks tehtud hoonekohtadest asetses paksema kultuurkihiga õue põhjaküljel (vt joonis 4.3; koostatud kaevamistulemuste põhjal).



Joonis 4.3. Rõuge linnuse rekonstruktsioon ¹⁷

Linnuse kultuurkiht on moodustunud pikema aja jooksul I aastatuhande teisel poolel pKr ja selles võib eristada mitmeid järke; hilisemad leiud on 11. sajandist. Kultuurkihi kõige intensiivsem ja leiurikkam osa näib pärinevat I aastatuhande viimasest veerandist. Sellega seostuvad ka kultuurkihis avastatud hoonekohtad, mis olid eristatavad savist pörandajäänuste, tukkide ja savitihendite järgi. Savipörandad olid osalt kahe- või mitmekihilised.

¹⁶ Tõnisson, E. Eesti muinaslinnad. 2008 lk 79

¹⁷ Tõnisson, E. Eesti muinaslinnad. 2008 lk 117

Üks selgemini eristatav hoonekoht asus linnuseõe idaosas valli sisejalami lähedal. Savipõrandast säilinud jäänuste järgi otsustades oli hoone pikkus põhja – lõuna suunas 5.5 m, laius 4 m. Hoonealuse kaguosas olid säilinud mõned tukid, põhjapoolsest osast leiti sütt, läbipõlenud liiva ja savi sisaldav kivivare, mis pärineb arvatavasti algelisest kerisahjust. Hoonealuse loodenurga juures leidis veel teine kivivare ja viimase lähedal mõned üksteise suhtes ristiasetsevad palgitukid. Võimaik, et need pärinesid teisest elamust, millega seostuvad esimesest elamust lääne pool nähtavale tulnud savipõranda osad koos arvatava kerisahju kividega. Samas asusid sügavamal varasema hoone kolde- või ahjukivid.

Õue lääneosas olid eristatavad suhteliselt suure elamu (mõõtudega ca 6 x 5 m) savipõranda fragmendid ja mõned tukid. Põrandat oli mitmel korral parandatud uute savikihtide pealemäärimisega. Hoonealuse põhjapoolses osas oli põrandasse vajunud lohk, kus lisaks liivale leidis sütt ja savitükke. Nähtavasti oli tegu maa sisse süvendatud koldega, mida kasutati nii toidu küpsetamiseks ja hautamiseks kui ka hoidmiseks.

Ühtekokku võis linnuseõe põhjaosas eristada viie – kuue hoone savipõranda osi. Õue lõunaküljel, kus savipõrandaga hoonekohad puudusid, leiti rida koldeid, neist osa maasse süvendatud lohkudes. Mitmes lohus leidis tugevasti läbipõlenud kive. Sealt leitud rohked savinõukillud ja loomaluutükid annavad tunnistust toiduvalmistamisest. Mõnest koldest leiti ka šlakitükke, ühe kolde juurest aga sulatustiigli fragmente. Ilmselt oli mõnda kollet kasutatud ka metallitööks. Arvatavasti asetses vähemalt osa koldest kergema konstruktsiooniga ehitistes. Lisaks koldelohkudele tuli nähtavale veel muidki lohke, mida oli kasutatud toidutagavarade hoidmiseks või jäätmete peitmiseks.



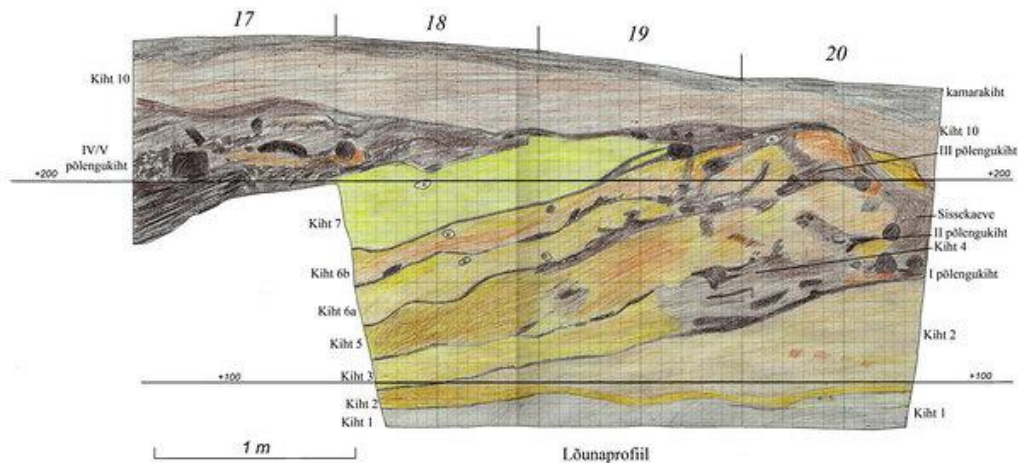
Joonis 4.4. Rõuge linnuse makett Võrumaa Muuseumis¹⁸

Savipõrandate jäänuste järgi otsustades olid linnuse elamud nelinurkse põhiplaani ja tõenäoliselt rõhtpalkidest seintega. On arvatud, et tegu võis olla ristnurgaga rõhtpalkehitisega. Seda arvamust võiks kaudselt kinnitada postiaukude puudumine hoonealuste juures. Elamufunktsioonile lisaks võis hoonetel olla ka majanduslikke funktsioone, näit toiduvarude hoidmine. Ühe hoonealuse juurest leiti ühe –kahe savinõu killud koos nõudes olnud odrateradega. Erilist korrapära elamute asetuses ei paistnud olevat. Õue lõunaosas, kus elamud näisid puuduvat, võisid paikneda mõned kergema konstruktsiooniga majapidamishooned. Linnuse lääneotsas seisnud, varasemasse ehitusjärku kuulunud puust kaitseehitist võidi kasutada ka elamuna.

¹⁸ <http://www.visitvõru.ee/et/etteotete-otsing/r%C3%B5uge-linnam%C3%A4gi-ja-muinasasula>

Elamute tunnuseks oli kerisahju olemasolu. Need olid suhteliselt väiksed ja esindasid selle ahjutüübi algelist vormi, mida on veel raske eristada lahtisest koldest. Ahju asukoht elamus näis olevat mõneti juhuslik, mistõttu ei saa kõnelda ka väljakujunenud siseplaneeringu skeemist¹⁹.

Saamaks teada linnuse idavallis leiduvate põlengukihtide vanust, korraldas Tartu Ülikool Anti Lillaku ja Heiki Valgu eestvedamisel 2008. a väikesemahulised kaevamised linnusevallil (ca 5 m²) ja vallikraavi põhjas. Selgus, et enamik vallis leiduvatest sõestunud tukkidest pärines 7.–9. sajandist. Viire Kobrusepp on seoses muinastalu ja ürgoru serval asuva kiige ehitamisega teinud väiksemaid arheoloogilisi uuringuid rauaaegse külaaseme alal²⁰ (Muinsuskaitseameti arhiivis aruanne: Lillak, A. & Valk, H. 2010. Arheoloogilised kaevamised Rõuge linnamäel 2008. aastal).



Joonis 4.5. Detail 2008. a kaevamiste joonisest. Linnusevallil on näha mitmeid eriaegseid põlengukihte²¹

4.2. LINNUSTEST ÜLDISELT

Asulate kindlustamine sai Eestis alguse pronksiajal (1800–500. a e.Kr). Tekkisid sugukondi ühendavad hõimuorganisatsioonid, kelle vahel sagesid kokkupõrked paremate maade pärast. Sellega seoses hakati lahtiste asulate kõrval püstitama kindlustatud asulaid, mis olid teatava sugukonna või selle osa eluasemeks²².

Looduslikult hästi kaitstud kohad ümbritseti hilisemas mõistes väheste kindlustustega, arvatavasti lihtsa püsttaraga. Alles rauaaja (500. a e.Kr–800. a p.Kr) algul hakati lisaks rajama madalaid muldvalle. Rauaaja jooksul ehitati avasulate lähedusse võimsad kaitseehitised – linnused²³. Linnused rajati, sest sõjaretked muutusid üha enam röövkäikudeks, mida võeti ette eelkõige rikastumise eesmärgil. Muutus ka linnuste iseloom: seniste ühiselt ehitatud kogukondlike kindlustuste asemel tekkisid uut tüüpi linnused, mis olid endistest väiksemad. Seal elasid rikaste ülikute pered oma majapidamisega²⁴.

Enamasti valiti linnuse asukohaks kõrgem mägi, neemik või muu paik, mille looduslikku kaitsevõimet tugevdati: kaevati nõlvad järsemaks, rajati kaitsekraavid, kuhjatud vallidele püstitati puidust kaitserajatised. Kindlaid printsiipe järgides tehti linnuse sissepääsud, kujundati õu (majad, kaev), arvatavasti oli mõeldud ka jäätmemajandusele ning mõnel pool vajalikele kuivendussüsteemidele. Osa linnuseid peetakse kogukonna poolt rajatuteks, teiste puhul aga

¹⁹ Tõnisson, E. Eesti muinaslinnad. 2008 lk 78-79, 97, 116-119

²⁰ <http://muinastalu.ee/talu/muinas-rouge-lugu>

²¹ <http://muinastalu.ee/talu/muinas-rouge-lugu>

²² Eesti NSV Teaduste Akadeemia. Eesti arhitektuuri ajalugu. 1965 lk 12

²³ Kultuurimälestiste riiklik register <https://register.muinas.ee/public.php?menuID=monument&action=view&id=13641>

²⁴ Eesti NSV Teaduste Akadeemia. Eesti arhitektuuri ajalugu. 1965 lk 16

arvatakse, et neil oli kindel omanik, ülik. Valdav osa linnuseid on Eestis kasutusel olnud esimese aastatuhande teisest poolest kuni muinasaja lõpuni (13. saj algus). Mitmed suured linnused rajati aga alles hilise rauaaja lõpul ning olid kindlustena kasutusel muistse vabadusvõitluse (1208–1227. a) ajal ning veidi hiljemgi. Kesk- (1227–1562. a) ja uusajal (19. saj) on linnuseid sageli kasutatud küla kogunemiskohana, jaanipeoplatsiks jne. Nende nimi on rahvasuus alles hoitud. Linnused on meie muinasaja kõige suuremad ja enamasti väga hästi hoitud mälestusmärgid²⁵.

Linnuse kultuurikihi moodustumise põhiteguriks on olnud inimtegevus ning kihi iseloomus kajastub linnuse asustatuse kestus ja intensiivsus. Olematu või väga õhukese kultuurikihiga muinaslinnu peetakse tavaliselt pelgupaiklinnusteks, mida kasutati ainult hädaohu korral. Samas annab tuse kultuurikiht tunnistust linnuse pidevast kasutamisest pikema ajajärgu jooksul. Ent lisaks inimtegevusele on kultuurikihi tekkimisel ja säilimisel etendanud teatavat osa ka pinnase iseloom, taimestik, niiskus ja mõned muud looduslikud tingimused.

Üldreeglina on kultuurikiht paksem linnuseõue äärtel, valli sisejalami piirkonnas. Õuepind on tihti olnud ääre poole kaldu, mistõttu on sinna õue keskosa poolt valgunud pinnast (lisaks vallilt varisenud rusudele).²⁶

4.3. ASULAKOHT

Asulakoht paikneb Rõuge ürgoru ja Ööbikoru vahelise neemiku idapoolses, laiemas osas, põhja ja lõuna poole kergelt kaldu oleval tasandikul, Rõuge linnusest idas ja kagus.

Mälestise tunnusteks on arheoloogilise kultuurikihi olemasolu.

Asulakoha pikkus ida - lääne suunas on ca 100 m, laius põhja-lõuna suunas ca 60-70 m. Varem oli asulakohaterritoorium pidevalt künni all, mistõttu kultuurikihi ülemised horisondid on segatud. Praegu on asulakoht kaetud madala muruga, mida regulaarselt niidetakse. Asulakohale on paigutatud vana taluait, piknikulauad ning vaateplatvormiga kiik.

Mälestis on inspekteeritud 03.03.2016. a, mil seisundiks on hinnatud hea²⁷.

2010. a-st alates on asulakohale rajatud rauaaegset eksperimentaalarheoloogilist keskust- talu, kuhu kuuluvad rõhtpalkidest korstnata kerisahu ja kisklaudkatusega elamu, pilliroo- ja mätaskatusega ait, mätaskatusega sepikoda, püstikoda ja roigaskatusega laut. Lisaks ehitamisele on muinastalus viimastel aastatel rõhku pandud muinastehnoloogiate õppimisele ja õpetamisele²⁸.

Asulakohtadeks nimetatakse paiku, kus on kompaktselt säilinud otsesele elutegevusele viitav arheoloogiline kultuurikiht: ehitiste ja kollete jäänused, esemed, toidujäänused jne. Mõni asulakoht on kasutusel olnud lühiajaliselt, teine aastasadu. Kui kiviaja külad ja laagripaigad rajati peamiselt veekogude äärde, siis edaspidi on elukoha valik sõltunud karjakasvatuseks ja põlluharimiseks sobilikest maadest. Varase põlluharimise ajal otsiti üles kergesti haritavad maad, kuid need kurnati kiiresti ära, mistõttu jäid neis paigus asuladki lühiajaliseks. Varasel rauaajal valitud elupaigad on sageli paiknenud juba samal kohal praeguste küladega. Keskmisel rauaajal aga olid asulad sageli linnuste vahetus läheduses. Hilise rauaaja ja keskaja asustuspilt on olnud üsna sarnane. Suur maastiku ümberkorraldus ja paljude, sageli juba muinasajal rajatud külade likvideerimine jääb 18.–19. sajandisse, kui rajati suured mõisapõllud ja krunditi talud²⁹.

²⁵ Kultuurimälestiste riiklik register <https://register.muinas.ee/public.php?menuID=monument&action=view&id=13642>

²⁶ Tõnisson, E. Eesti muinaslinnad. 2008 lk 113

²⁷ Kultuurimälestiste riiklik register <https://register.muinas.ee/public.php?menuID=monument&action=view&id=13641>

²⁸ <https://www.muinsuskaitseamet.ee/et/uudised/ajarannak-rouge-muinastalus>

²⁹ Kultuurimälestiste riiklik register <https://register.muinas.ee/public.php?menuID=monument&action=view&id=13641>

5. PLANEERITAVA MAA-ALA AJALOOLISE KRUNDISTRUKTUURI, HOONESTUSE, TEEDE- JA TÄNAVATEVÕRGU NING MAASTIKUELEMENTIDE ANALÜÜS

Planeeringuala ja selle vaadeldava kontaktala puhul on tegemist territooriumiga, mis asustati 5. saj p. Kr ehk muinasajal ehk enne linnataoliste asulate tekkimist. Eelnevatest mälestiste kirjeldustest lähtuvalt: hoonestatud oli nii linnuse ala kui asulakoht.

Rõuge linnusest kujunes oluline piirkonna keskus ja viikingiajal sai Rõuge piirkond osaks suurest kaubandusvõrgustikust. 11. saj hääbusid vanad kaubandussidemed ja paljud linnused, sh Rõuge, hüljati. Ka küla jäi sama sajandi jooksul tühjaks. Rahvapärimuses säilis siiski teadmine kunagisest tähtsast paigast ja kui näiteks muistest vabadusvõitlusest või jüriöö ülestõusust pole mälestustes jälgegi alles, siis linnuseid pole kunagi päris unustatud.

Rõuge mõis ja kirik ehitati 16. saj enne Liivi sõda ning 1613. a mainiti esmakordselt Rõuget kirikukihelkonnana; tänapäevane alevik tekkis 19. saj. 19. saj lõpuks oli Rõuge mõisast kujunenud agrotööstuslik kompleks. Seal töötas õlleköök, villavabrik, saeveskid, jahuveski, meierei, telliselööv, tõrva- ja söeahi. 20. saj algul lisandus neile aedviljakonservivabrik (20. saj alguse mõisa plaanid on vaadeldavad osas D).



Linnus ja linnuse ning asulakoha üleminek idasuunast (M. Kalle jaan 2019)

Muinasasustuse hääbumisest alates on ala olnud hoonestamata. Asulakoha territooriumi kasutati põllumaana. Kogu linnuseõu ja osaliselt ka asulakoht on arheoloogiliste uuringute jooksul läbi kaevatud ja teostatud on rekonstruktsioon linnusest (vt joonis 4.3 ja 4.4). Seega on olemas ettekujutus tolaegsest territooriumi hoonestusest ja planeeringust ning 2010. a-st alates on asulakohale ehitatud muinastalu hooneid ja on rõhku pandud muinastehnoloogiate õppimisele ja õpetamisele. Selliste tegevustega väärtustatakse asulakoha kultuuripärandit. Asulakoha vahetusse lähedusse on rajatud laululava, kiik, vaatetorn *Pesapuu* ja Ööbikuoru infokeskus avara parklaga, mille ääres stendidel piirkonna turismialane info.



Asulakoht idasuunast ja läänesuunast (M. Kalle jaan 2019)

Oluliste maastikuelementide: Rõuge ürgorg sh Ööbikuorg, Liinjärv, Tindi oja ja linnamägi eksistents ei võimaldanud suurt maastiku ümberkorraldamist seoses mõisate, talude jm rajamisega. Territooriumi olulised maastikuelemendid on säilinud ning maastikuilme ei ole aegade jooksul oluliselt muutunud.



Rõuge linnamägi 1964³⁰

³⁰ Foto. Rõuge linnamägi. , VK F 59:10 F, Võrumaa Muuseum, <http://www.muis.ee/museaalview/1098049>



Rõuge linnamäe vall lõunasuunast ja idasuunast (M. Kalle jaan 2019)

Ööbikuoru infokeskuse juurest kulgeb jalgrada muinastalu juurde; aida, vaatetorni ja kiigeni spetsiaalset jalgteed ei vii, kuid ala avatuse tõttu on objektideni võimalik hästi jõuda. Ettevalmistatud rajad kulgevad Liinjärve suunal ja linnuse ning asulakoha üleminekul suundub trepp ja sild üle oja Ööbikuorgu, kus rada jätkub olenevalt reljeefist treppide või lihtsalt rajana. Rada jõuab hüdrotöökoja - muuseumini ja Tindi oja ületades trepistikuna linnuse vallile. Seega linnusealale saab igaüks minna kas asulakohast idasuunast või mööda vallil asuvat treppi läänesuunast. Nii linnus kui asulakoht on varustatud teabetahvlitega ja leidub piknikupinke ja muid sobilikke väikevorme. Kõige sellega on ala väärtustatud. Linnus aga räägib kõige paremini ja ehedamalt enda eest ise ilma, et oleks rekonstruktsioonina üles ehitatud.

Asulakoht on oma põhiliselt vaatesuunalt: infokeskuse ja vaatetorni juurest idast, hästi vaadeldav. Vaatele loob piiritleva raami oja kallastel kasvav kõrghaljastus. Kuna asulakohal saab igaüks ise liikuda, on objekt vaadeldav ka mälestise äärealal lõuna- ja idaküljel. Olulisim vaatesuund asulakohale on idasuunalt.

Asulakohalt avaneb avatud vaade läänesuunas asuvale linnusealale. Linnusevallile on vaated nii Ööbikuorus kulgevalt jalgrajalt kui lääne- ja lõunasuunalt. Linnusevallil ja nõlvadel kasvavad puud ja põõsad, mis kohati varjavad mälestisele vaateid, kuid omavad pinnase sidumise funktsiooni nõlval erosiooni vältimiseks. Lisaks on vaated mälestistele võimalikud vaatetornist ning linnus kaugvaadeldav Liinjärve vastaskaldalt. Olulisim vaatesuund linnusevallile on lõuna- ja läänesuunalt, platoole idasuunalt, kaugvaade Liinjärve vastaskaldalt.

Planeeringuala mälestiste vaadeldavus on tagatud (vt vaatesektorid *Situatsiooniskeemil*).

Planeeringualast ca 300 m kaugusel põhjasuunas asub oluline maamärk: Rõuge kirik ja selle kõrval Rõuge kihelkonnakooli hoone, mis on samuti mälestisteks tunnistatud. Planeeringualalt kirikule vaateid ei avane, kuna ürgoru nõlvad on kõrghaljastatud. Vaade kirikule ja kihelkonnakooli hoonele avaneb planeeringuala põhjaosas kinnistu piiril üle avatud koolistaadioni.

6. HINNANG PLANEERINGUGA KAVANDATAVATELE MUUDATUSTELE

Detailplaneeringu koostamise eesmärgiks on Rõuge Ööbikuorg katastriüksusele kavandatavate turismitaristu rajatistele, sh rippstillale ja turismitaristu atraktsioonide asukoha ja ehitusõiguse määramine.

Kavandatavad tegevused on jätkuks varasematele arendustele³¹ eesmärgiga kujundada Ööbikuorgu katastriüksus tervikuna toimivaks turismiobjektiks. Tegemist on katastriüksuse kõige tundlikuma osaga, kuna see hõlmab endas suurimal määral kultuuri- ja loodusväärtusi.

Detailplaneeringu eskiislahendust veel koostatud ei ole, kavandatava tegevuse visioon pärineb Rõuge Ööbikuorgu turismitaristu struktuurskeemist (vt skeem osas D).

Vastavalt struktuurskeemile on rippstill kavandatud paiknema üle Ööbikuorgu (vt nr 1 *Illustreerival joonisel* osas C). Eesmärgiks on parandada oluliselt Ööbikuorgu ja ülejäänud Rõuges paiknevate turismiobjektide (kirik, rahvamaja, Suurjärv) omavahelist ühendust, tagada koolilaste ja rüütelaste mugavaim otsepääs Ööbikuorgu ning luua Ööbikuorgu külastajatele võimalus imetleda orgu ülalt.

Vastavalt Muinsuskaitseameti soovitusel³², rajatakse rippstill välja poole linnamäe platood, idapoolsest vallist vahetult kirdesse. Sellisel juhul on silla asulakohapoolse otsa projekteerimisel rohkem ruumi ning vabadust vajalike konstruktsioonide paigaldamisel (vt protokoll osas D).

Silla lõunapoolne ots kavandatakse Rõuge linnamäe kirdepoolsele nõlvale selliselt, et seistes silla lõunaotsal on otse silla suunas vaadates näha Rõuge kiriku torn. Luuakse uus vaatekoridor mälestisele (kirik) ja lisaks füüsilisele sidususele visuaalne sidusus kultuurimälestiste vahele. Silla rajamine väärtustab territooriumi olulisimat maastikuelementi- ürgorgu.

Linnus ise on kõige mõjuvam oma eheduses. Teda ei ole vaja koormata rajatiste ega rekonstruktsioonidega, mis püüavad omaaegset tegelikkust moonutatult järele aimata. Hoopis väärikam on teda hoida ja tutvustada just sellisena, nagu ta on aastasadu seisnud³³.

Samuti soovitakse tähelepanu pöörata teisele olulisele maastikuelemendile- Liinjärvele ja selle kaldaalale. Liinjärve kaldale kavandatakse paadisild (vt nr 2 *Illustreerival joonisel* osas C) võimaldamaks alale juurdepääsu ka elamuslikult mööda vett. Samuti on kavas Liinjärve põhjakaldale järve kohale nn vaatesild (vt nr 3 *Illustreerival joonisel* osas C). Asudes 24 m madalamal (116 m ü m) kui asulakoht (140 m ü m p), ei varja kavandatavad ehitised vaateid mälestistele ega asu mälestistel või nende kaitsevööndis.

Loodusmaastiku eksponeerimiseks kavandatakse planeeringuala idakülge järsakule vaateplatvorm (vt nr 4 *Illustreerival joonisel* osas C). Platvorm on mõeldud samale tasapinnale maapinnaga (ca 136.8 m) järve suunas, mis eeldab maapinna järsu languse

³¹ Parkla, infokeskus, laululava ja vaatetorn on rajatud vastavalt Rõuge Ööbikuorg katastriüksuse (69701:004:0018) osa ja selle lähiala detailplaneeringule (2012) ja muinastalu ning kiik vastavalt Rõuge Ööbikuorg katastriüksuse osa ja selle lähiala detailplaneeringule (2013)

³² Muinsuskaitseameti arheoloogiamälestistega seotud taotluste ja projektide läbivaatamise komisjoni 23.08.2017 koosoleku protokoll nr 126 p 3.7

³³ Muinsuskaitse aastaraamat 2016

tõttu platvormi lõpus ca 9 m kõrguse tugiposti rajamist. Olenevalt platvormi täpsest asukohast võib see jääda väikses mahus asulakoha servale nagu olemasolev kiik. Vaated mälestistele jäävad avatuks.

Kavandatavaid ja olemasolevaid objekte ühendavad olemasolevad ja planeeritud jalgrajad. Jalgrajad kavandatakse ühendamiseks ripsilda olemasolevate objektidega ja kiriku suunal Rõuge keskusega ning Liinjärve ja Allikakaevu ümbrusesse tagamaks juurdepääsu paadisillale, vaatesillale, Allikakaevule ning soisele järve kaldaalale. Uute teede rajamisega kaasneb võimalus uute vaadete (mälestistele jm) tekkimisele/suunamisele ning ala paremale eksponeerimisele.

Olemasolevad vaated mälestistele alal säilivad. Ripsilla rajamisega kaasneb uue vaatekoridori tekkimine Rõuge kirikule.

Turismiobjektid kavandatakse kompaktselt planeeringuala äärealadele arvestades ala muinsus- ja loodusväärtustega.

Planeeringualal sõidukite liikumist ega parkimist ei kavandata, külastajate sõidukite parkimine on korraldatud olemasolevas parklas.

Planeeringuga ei kavandata katastriüksuse piiride ega maakasutuse sihtotstarbe muutmist.

Detailplaneeringu koostamise eesmärk ei ole vastuolus muinsuskaitse põhimõtetega, kuna säilitatakse kultuuriväärtuslikud objektid (linnus, asulakoht), maastikuelemendid (ürgorg, oja, järv), miljööline eripära ning mälestistele avanevad kaug- ja sisevaated.

7. MUINSUSKAITSE ERITINGIMUSED

- 1) Planeeringualale koostatava lahendusega tuleb territooriumil valdavas osas säilitada looduslik ilme ja väljakujunenud maastik, mis muuhulgas tagab arheoloogiapärandi kaitse;
- 2) Hoonestusalad määrata planeeringus vaid kavandatavatele turismitaristu atraktsioonidele (v a jalgrajad), hooneid mitte planeerida;
- 3) Juhul, kui planeering näeb ette uushoonestusalasid mälestiste territooriumile (võimalik ripsild, vaateplatvorm), siis määrata need võimalikult mälestise äärealale mälestisi mittevarjavana;
- 4) Planeeritud rajatiste lubatud suurimad ehitismahud määratakse detailplaneeringuga, kuna võimalike rajatiste iseloom ja asukoht ei mõjuta eeldatavalt oluliselt kinnismälestise säilimist ega vaadeldavust. Planeeritud ripsild kavandada maksimaalse suhtelise kõrgusega: 8 m maapinnale toetuva konstruktsiooni absoluut-kõrgusest;
- 5) Planeeringualale koostatavas lahenduses ehitiste arhitektuuriliste ja kujunduslike tingimuste määramisel lähtuda looduslikust maastiku eripärast, kavandada sellega hästi harmoneeruv ja ühilduv (tagasihoidlik), linnusevali üle mitte domineeriv, kuid samas arhitektuurselt kõrgetasemeline lahendus;
- 6) Planeeringus sätestada, et linnus ise on kõige mõjuvam oma eheduses (st linnusele pole lubatud paigaldada rajatisi ega rekonstruktsioone, mis püüavad omaaegset tegelikkust moonutatult järele aimata). Ala arendamisel võib mõelda linnuse ja selle ajaloo paremale eksponeerimisele (vallide valgustamine, teabetahvli täiendamine näiteks linnuse rekonstruktsiooni pildiga, uued nutikad elektroonilised lahendused vmt), kusjuures valgustuse ja teabetahvlite paigaldamisel tuleb arvestada, et need ei varjaks või risustaks vaateid linnusele;

- 7) Planeeringus sätestada, et mälestistele kavandatavad külastajate teenindamiseks mõeldud rajatised näit lauad, pingid jm tuleb kavandada maapealsete konstruktsioonidena;
- 8) Planeeringualale koostatavas lahenduses ei ole lubatud pinnase suuremahuline ümbertõstmine ja väärtustada tuleb väljakujunenud maastikku;
- 9) Planeeringus sätestada, et planeeritava silla ehitusel likvideerida võimalikult vähe olemasolevaid puid ja muud taimestikku ning tagada looduskeskkonna säilimine võimalikult väheste mõjudega ka silla eksploatatsiooni tingimustes, kuna tegemist on ürgoru nõlvaga looduskaitsealuses Haanja looduspargis. Enne puude likvideerimist tuleb koostada olemasolevale puistule dendroloogiline hinnang, mida võib kavandada ka enne silla projekteerimist;
- 10) Planeeringus sätestada, et planeeritava silla ehitusel ei tohi kahjustada linnuse reljeefi ega välisilmet. Raskete masinatega lähenemine linnuseplatoole tuleb kavandada hoolikalt ja pinnast säästvalt;
- 11) Planeeringulahendus peab tagama igaühe vaba juurdepääsu mälestisele. Muinsuskaitseamet võib juurdepääsu kinnismälestisele piirata, kui vaba juurdepääsuga ohustatakse mälestist³⁴;
- 12) Planeeringus sätestada, et ehitiste projekteerimisel ja projekti elluviimisel kasutada kõige väiksema negatiivse keskkonnamõjuga lahendusi, et muuhulgas vältida pinnasekihtide segunemist kavandatavate objektide puhul, mis jäävad mälestisele;
- 13) Uute hoonestus- ja tegevusalade kavandamisega peab säilima muinsuskaitsealuste objektide vaadeldavus sh kaugvaated;
- 14) Planeeringulahendusega ja edasiste projektidega tuleb tagada muinsuskaitsealuste objektide ja maastikuelementide säilimine ja kaitse;
- 15) Koostatavas detailplaneeringus sätestada, et mälestisel ja selle kaitsevööndis planeeritud ehitus-, haljastus-, raie- ja kaevetöödeks tuleb koostada vastavasisuline projekt³⁵, mis kooskõlastada Muinsuskaitseametiga. Muinsuskaitseamet annab tööde alustamise loa pärast *MuKS* § 35 lg 4 nimetatud tööde projekti kooskõlastamist, välja arvatud kui nimetatud tööde tegemiseks on *ehitusseadustiku* kohaselt nõutav kohaliku omavalitsuse või Tehnilise Järelevalve Ameti kirjalik nõusolek või ehitusluba. Kohalik omavalitsus või Tehnilise Järelevalve Amet annab kirjaliku nõusoleku või ehitusloa pärast Muinsuskaitseametiga kooskõlastamist³⁶;
- 16) Planeeringus sätestada, et ehitus-, maaparandus- ja teetöid ning mälestist ohustada võivaid muid töid tehakse ainult Muinsuskaitseameti loal tingimustel, mis tagavad mälestise, selle välisilme ja ümbritseva keskkonna säilimise;
- 17) Planeeringus sätestada, et kõikidel mälestistel ja nende kaitsevööndis tehtavatel kaevetöödel on nõutavad arheoloogilised uuringud;
- 18) Planeeringus sätestada, et kui mälestisel või mis tahes muus paigas tööd tehes avastatakse inimtegevuse tagajärjel ladestunud arheoloogiline kultuurkiht, sealhulgas inimluud, või kultuuriväärtusega leid, on tööde tegija kohustatud töö seiskama, säilitama leiukoha muutmata kujul ning viivitamata teatama sellest Muinsuskaitseametile ja vallavalitsusele³⁷;
- 19) Muinsuskaitseameti kooskõlastatud eritingimused kehtivad viis aastat. Muinsuskaitseamet võib planeeringu koostamist korraldava kohaliku omavalitsuse üksuse või huvitatud isiku taotlusel pikendada muinsuskaitse eritingimuste kooskõlastuse kehtivust ühe korra kuni viie aasta võrra³⁸;
- 20) Detailplaneering kooskõlastada muuhulgas Muinsuskaitseametiga³⁹.

³⁴ Muinsuskaitseseadus § 26 lg 4

³⁵ Projektid jm koostada vastavalt kultuuriministri 04.07.2011 määrusele nr 15 *Kinnismälestiste ja muinsuskaitsealal paiknevate ehitiste konserveerimise, restaureerimise ja ehitamise projektide koostamise ning neis eelnevate uuringute tegemise tingimused ja kord*

³⁶ Muinsuskaitseseadus § 35 lg 5

³⁷ Muinsuskaitseseadus § 44³ lg 1

³⁸ Kultuuriministri 01.07.2015 määrus nr 4 *Üldplaneeringu ja detailplaneeringu muinsuskaitse eritingimuste kord* § 6

³⁹ Vabariigi Valitsuse 17.12.2015 määrus nr 133 *Planeeringute koostamisel koostöö tegemise kord ja planeeringute kooskõlastamise alused* § 3 lg 7

B – SITUATSIOONISKEEM

C – ILLUSTREERIV JOONIS

D – LISAD



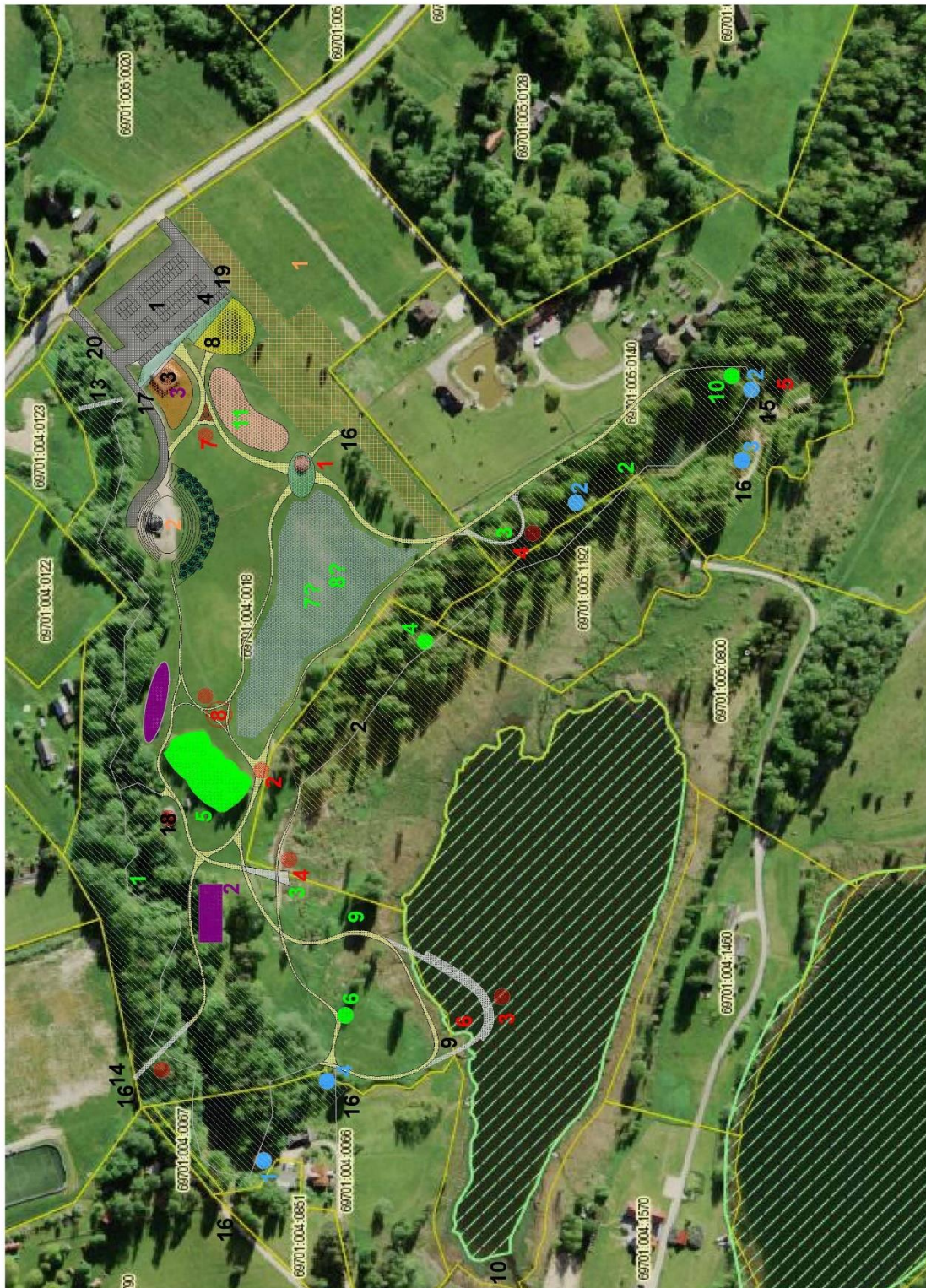
Väljavõte Võru maakonnas oleva Rõuge mõisa plaanist. 1919.a.⁴⁰

⁴⁰ EAA.2072.9.680 leht 1



Väljavõte Rõuge mõisa planeerimise kaardist. Rõuge mõisa ümbruskond. Rõuge suvituskoha plaan tervishoidlise kaitse alla võetav piirkond. 1924.a.⁴¹

⁴¹ ERA.T-6.3.2058 leht 1



Rõuge Ööbikuoru turismitaristu struktuurskeem

Töö nr.: 2017/20	Töö nimetus: Ööbikuorg turismitaristu	Address: Ööbikuorg Rõuge	Stadium: Struktuurskeem	Version: V02 25.07.2017	Lehekülg: 1
---------------------	--	--------------------------------	----------------------------	-------------------------------	----------------

Seletus

Struktuurskeem sai koostatud 2017 suvel seoses Ööbikuorg turismitaristu edasiarendamise projektiga (viimase nn. lähteülesandeks). Koostöös tellijaga (Rõuge vallavalitsus) püüti kaardistada Ööbikuorg praegune seisund (mis on looduslikud võimalused ja mida on praeguseks juba Ööbikuorg tehtud), jaotati olemasolevad objektid, atraktsioonid teemade alla ja püüti leida võimalusi teemade edasiarendamiseks.

Kogu töö eesmärgid:

- 1) Muuta turistile Ööbikuorg veelgi huvitavamaks ja samas selgemaks ehk arusaadavamaks.
- 2) Töötada välja ja täiendada taristu ja väliruum, mis hõlbustaks Ööbikuorg kasutamist ja oleks ka ise atraktiivne.
- 3) Luua Ööbikuorgust mingigi struktuur, süsteem ja alameesmärgid mille suunas ja mille järgi hakata projekteerima.

Koostatud dokument võiks olla nn. juhiseks edasistele tegevustele Ööbikuorgus, et tagada turismikompleksi mõrestatum ja kompaktsema lõpptulemusega areng. Ideaalis võiks iga kord enne järjekordse tegevuse planeerimist vaadata, kas see üldise struktuurskeemiga ka kokku sobitub.

Ööbikuorg struktuurskeem koosneb kolmest osast: 1) Teemaloend 2) Plaan 3) Võimalike tulevikus rajatavate objektide visualiseeringud.

Teemad on märgistatud erinevate värvitoonidega nii struktuurskeemis kui ka plaanil. Plaanil objekti tähistav number ja vastav värvitoon ühinevad teemaloendi värvitoonidega. Teemaloendis alla joonitud objektid on planeeritavad, ilma alajooneta olemasolevad.

Ööbikuorg külastusobjektid võiks jaotada järgmistele teemade alla:

Muinas
Taastuenergia/veeenergia
Loodus
Elamus
Suurüritused
Taristu

Allpool ongi vastavalt teemadele kirjeldatud olemasolevaid objekte, nende täiendamisevajadusi ja ka võimalikke/vajalikke perspektiivseid tegevusi/rajalisi.

Karmo Tõra

ROK-Projekt OÜ	Mäealuse tn 4, Tallinn Reg.nr. 11426802	Tel. +372 683 8024 www.rokprojekt.ee	EEP001210
----------------	--	---	-----------

Töö nr.: 2017/20	Töö nimetus: Ööbikuorgu turismitaristu	Aadress: Ööbikuorg Rõuge	Stadium: Struktuurskeem	Versioon: V02 25.07.2017	Lehekülg: 2
---------------------	---	--------------------------------	----------------------------	--------------------------------	-----------------------

Teema: Muinas

Objektid:

1) Muinastalu

Hästi eksponeeritud ja tehtud. Vaja lõpuni arendada.

2) Linnamägi

Kuidas saaks paremini eksp.? Kas oleks võimalik teha kuidagi nii, et külastaja saaks ka aru, et seal on kunagi linnus olnud ja milline? Hologramm? Joonkontuur terasest?

3) Linnamäe leidude ekspositsioon külastuskeskuses

Kuidas tunduvalt paremini ja jõulisemalt eksponeerida ERM-ist saadud infot? Kuidas ERM-i materjali ja infot ära kasutada ja saada ERM-i ekspositsiooni juurde info, mis suunaks, julgustaks külastajaid ka Rõugesse kohapeale tulema. Ja kui juba tullakse, siis peab olema ka midagi näidata!!!

ROK-Projekt OÜ	Mäealuse tn 4, Tallinn Reg.nr. 11426802	Tel. +372 683 8024 www.rokprojekt.ee	EEP001210
----------------	--	---	-----------

Töö nr.:	Töö nimetus:	Address:	Stadium:	Version:	Lehekülg:
2017/20	Ööbikuorg turismitaristu	Ööbikuorg Rõuge	Struktuurskeem	V02 25.07.2017	3

Teema: Taastuenergia /veeenergia

Objektid:

1) Töökoda

Kas saab paremini eksponeerida?

Tahaks näha kuidas ja millised on jõuülekanded ehk kuidas jõuab vee tekitatud pöörlemine masina pöörlemiseks?

2) Vesioinad

Kas on võimalik välja ehitada nn. väiksem mudel, kus kogu ring on paremini nähtav?

Kas on võimalik ühildada „tänapäevase elukeskonnaga elamismudeliga“. Kas saame ehitada vesioina, mis teenindaks seda „maja“ või külastuskeskust.

3) Hüdroelektrijaam

Paremini eksponeerida!!! Kasvõi klaasist seinad, skeemid juurde, lamp põlema.

4) Miniatuurne veski Tindi oja sillale? Või vesiratas oja peale?

Kas on veel mingeid veeenergia kasutamise mooduseid, mida saaksime eksponeerida? Ilmselt vesiveskit pole mõtet ehitada, aga näiteks väike hüdrogeneraator, mis tegelikult ka elektrit toodab ja mingi lambi põlema süütab või ideaalis lausa näiteks pesapuu valgustust suudab käitada.

ROK-Projekt OÜ	Mäealuse tn 4, Tallinn Reg.nr. 11426802	Tel. +372 683 8024 www.rokprojekt.ee	EEP001210
----------------	--	---	-----------

Töö nr.: 2017/20	Töö nimetus: Ööbikuorgu turismitaristu	Address: Ööbikuorg Rõuge	Stadium: Struktuuriskeem	Version: V02 25.07.2017	Lehekülg: 4
---------------------	---	--------------------------------	-----------------------------	-------------------------------	-----------------------

Teema: Loodus

Objektid:

- 1) Ööbikuorg ise Kas saame pikendada matkarada? Paeivi paljandumise koha eksponeerimine?
- 2) Nõlvale väljuvad allikad Kas saame paremini eksponeerida? Kuidas ja kust ikkagi vesi maa seest tuleb?
- 3) Vaade Rõuge ürgorule Kas saame paremini eksponeerida?
- 4) Rauakaev
- 5) Tammik
- 6) Allikakaev Eksponeerimine?
- 7) Looduslik aas (vaia luua)
- 8) Lammaste karjamaa (kas alternatiiv looduslikule aasale või mõlemad?)
- 9) Looduslik märgala Liinjärve ääres (laudtee, eksponeerimine märgala taimestikku)
- 10) Tulevase vaatamise kauss (taastamine, legend, veidike põnev ja lihtne objekt raial)
- 11) „Kirsiaed“

Vaadete avamiseks puude likvideerimine.

Looduse seoste, põhjuste-tagajärgede eksponeerimine.

RÖK-Projekt OÜ	Mäealuse tn 4, Tallinn Reg.nr. 11426802	Tel. +372 683 8024 www.rokprojekt.ee	EEP001210
----------------	--	---	-----------

Töö nr.: 2017/20	Töö nimetus: Ööbikuorgu turismitaristu	Address: Ööbikuorg Rõuge	Stadium: Struktuurskeem	Version: V02 25.07.2017	Lehekülg: 5
---------------------	---	--------------------------------	----------------------------	-------------------------------	----------------

Teema: Elamus

Objektid:

Kasutavad ära Ööbikuorgu erakordse looduse võimalusi ja toovad need esile.

1) Torn

Kuuldud arvamused tornis... Lisada paar jalapuhkamise pinki. Panoraampildid võiks olla ju ka tornis.

2) Kiik

Vaja varsti teha uus. Kas asukoht on parim? Kas uue saame teha paremini? Kas peab olema a'la külakiik. Munasajaga justkui seotud ei ole. Äkki hoopis midagi moodsat, et tekiks seos moodsa torni ja muude uute objektidega? Võiks toota energiat!!!

3) Vaatesild (ühisosa taristuga) (võimalik pikendus villani?)

4) Vaateplatvorm(id) (ühisosa taristuga)

5) Seiklusrada ???

6) Veesõidukite laenutus (ühisosa taristuga)

7) Skulptuur(id)

8) Sammastikud, pergolad

9) Välinäituste ala (kus võiks see siis tegelikult asuda?)

10) Heli tuua külastajateni!?

11) Alt orust vesi ülesse torni juurde? Kuidas?

ROK-Projekt OÜ	Mäealuse tn 4, Tallinn Reg.nr. 11426802	Tel. +372 683 8024 www.rokprojekt.ee	EEP001210
----------------	--	---	-----------

Töö nr.: 2017/20	Töö nimetus: Ööbikuorgu turismitaristu	Address: Ööbikuorg Rõuge	Stadium: Struktuurskeem	Version: V02 25.07.2017	Lehekülg: 6
---------------------	---	--------------------------------	----------------------------	-------------------------------	-----------------------

Teema: Suurüritused

Miks on Ööbikuorg hea suurüritust läbi viia:

- Asula lähedal
- Ligipääs mugav
- Parkla olemas ja saab tekitada juurde!
- Ilus asukoht
- elektir olemas
- vesi olemas
- erinevad majutusvõimalused olemas

Objektid:

- Tühi plats!!!** Peame jätma vaba ala. Kas on vaja kuhugi elektrit? Vett? Valgust?
- Laululava** Aja ära elanud ja vajab väljavahetamist ning uut mugavamat, hubasemat, kergemini hallatavat (piiratatavat) lahendust! Kas talle on paremat kohta? Kui suur peaks üldse olema laululava arvestades ka uut ja suuremat valda? Esimeses järjekorras luua vall koos istmestikuga. Ülimalt mõistlik oleks selle jaoks omada kogu uue laululava eskiisi!!!

„Kokkutulekute nostalgialaks“. Kas praeguse suure retrovaimustuse tuules poleks hea äriidee pakkuda nn. retrostiilis kokkutuleku korraldamise võimalust suurettevõtetele, liitudele ine.? Mida selleks veel vaja on? Lõkkeplatsi? Kas on õige anda ööbikuorgu võimalus selliste ürituste raames telkida? (ehk siis võtta leib eraettevõtalt...?)

ROK-Projekt OÜ	Mäealuse tn 4, Tallinn Reg.nr. 11426802	Tel. +372 683 8024 www.rokprojekt.ee	EEP001210
----------------	--	---	-----------

Töö nr.: 2017/20	Töö nimetus: Ööbikuorgu turismitaristu	Address: Ööbikuorg Rõuge	Stadium: Struktuurskeem	Versioon: V02 25.07.2017	Lehekülg: 7
---------------------	---	--------------------------------	----------------------------	--------------------------------	----------------

Taristu

Objektid:

- 1) Parkla Kas on vaja suurendada? Lisada parkimiskohti? Katta asfaldiga? Lisada valgustust?
- 2) Jalgrajad ööbikuorgus ja nõlva all Vajavad korrastamist ja täiendamist. Kas on vaja lisada valgustust?
- 3) Külaskeskus Turismi infopunkt, suveniiride ja kohaliku toodangu müük. Siseekspositsioon(muinas, loodus, vee-ja taastuenergia). Pikemas perspektiivis vaja kindlasti uut ja moodsat. Variant, et ka moodsa elukeskonna kajastamine tomub siin? Seminari võimalus?
- 4) Jalgratta hoolduspunkt, parkla- laenutus?
- 5) Välisvalgustus. Millises ulatuses? (kindlasti elamusobjektid)
- 6) Täielik jalgteede ja haldistuse lahendus parkla ja nõlva vahel (golfi autod?)
- 7) Kas saab Ööbikuorgu matkarada pikendada näiteks külaskeskuseni? Kõige huvitavam osa Ööbikuorgust.
- 8) Laste mänguala (ööbikuorgu objektide mudelid)
- 9) Paadisadam (sild) liinjärvele vaatesilla juurde
- 10) Rõuge jõe lõigu Liinjärv-Suurjärv laevatatavus?! Tähtis veetee: Suurjärve rand-Ööbikuorg! Kas on vaja süvendada?
- 11) Poi Suurjärve sügavaimale kohale
- 12) Väliklass-istumisala? Kas võiks olla üheskoos laululavaga või eraldi?
- 13) Sild taluturismikeskuse (täpne asukoht)
- 14) Sild (ripp) (kirik, rahvamaia, kool) (täpne asukoht?)
- 15) Vana vesioina ümbrus??
- 16) Ööbikuorgu „väravate“ loomine-tähistamine-kujundamine (Kus need on?)
- 17) Täiendavad, kasvõi hooajalised WC-d külaskeskuse, parkla juurde
- 18) Küün Mida sellega peale hakata? Minema vedada? Võtta kuidagi kasutusse? Samasse asukohta kaasaegse elukeskonna mudel taastuenergia kasutamise võimaluste eksponeerimisega?
- 19) Elektriautode laadimisvõimalus parklas
- 20) Reklaamstend (Kas jääb praegune? Kas asukoht on parim? Tegelikult autotee ääres...)

ROK-Projekt OÜ

Mäealuse tn 4, Tallinn
Reg.nr. 11426802Tel. +372 683 8024
www.rokprojekt.ee

EEP001210



MUINSUSKAITSEAMET

Lp Olev Mõttus
Rõuge Vallavalitsus

Teie: 22.08.2017 nr 7.4-1/579
Meie: 31.08.2017 5.1-17.9/2094-1

Arheoloogiamälestistega seotud taotluste ja projektide läbivaatamise komisjoni otsuse edastamine

Edastame väljavõtte Muinsuskaitseameti Arheoloogiamälestistega seotud taotluste ja projektide läbivaatamise komisjoni 23.08.2017 koosoleku protokoll nr 126 ripp silla ehitamine üle Ööbikuoru Võru maakonnas Rõuge vallas Tindi külas mälestis: Linnus reg-nr 13642. kohta. Protokoll on allkirjastatud 31.08. 2017.

**Arheoloogiamälestistega seotud taotluste ja projektide läbivaatamise komisjoni
koosoleku protokoll nr 126**

23.08.2017

Tallinn-Tartu

Toimumise päev ja aeg: 23.08.2017, 15.15-15.45

Osalesid: Ulla Kadakas, Peeter Nork, Martti Veldi, Anu Kivirüüt

Protokollis kasutatavad mõisted arheoloogilise uuringumeetodite kohta:

Kaevetööde arheoloogiline jälgimine – pinnasekihtide lasumise dokumenteerimine, arheoloogilise kultuurikihi tuvastamine ja esmane kirjeldamine kaeve-, ehitus- ja muude mullatööde käigus. Tuvastatud arheoloogilisest kultuurikihist kogutakse teavet selle ulatuse ja teabemahukuse kohta. Võimalusel uuritakse jälgimistöde käigus kaevetöödest hõlmatud alal arheoloogiline kultuurikiht läbi, kuid kui viimane pole ehitusega kaasneva kaevetöö tempos võimalik, siis tuleb ehitustööd kuni uurimise lõpule viimiseni peatada (vt arheoloogiline kaevamine)

Arheoloogiline kaevamine – arheoloogiale omaseid teaduslikke meetodeid kasutades täiemahuline või osaline mälestise või arheoloogilise objekti või selle osa läbi uurimine.

/.../

Pikk 2
10123 TALLINN
Reg kood 70000958

Tel +372 640 3050
Faks +372 640 3060

E-post info@muinsuskaitseamet.ee
<http://www.muinsuskaitseamet.ee>

Võrumaa**3. Võru maakond, Rõuge vald, Tindi küla, Rõuge Ööbikuorg. Mälestis: Linnus reg-nr 13642. Ripsilla ehitamine üle Ööbikuoru. Taotleja: Rõuge vallavalitsus.****Seisukoht:**

3.1 Muinsuskaitseamet põhimõtteliselt nõustub üle Ööbikuoru ripsilla rajamisega.

3.2 Kui ripsilla üks ottest rajada linnuse serva, peab arvestama, et kõik sillaga seotud maapealsed konstruktsioonelemendid (trossid, nende kinnitused jm.) jääksid vaatel asulakohast linnamäele varjatuks.

3.3 Ripsilla kinnitus planeerida nii, et sellega kaasneks võimalikult vähe pinnasetõid. Arvestuslikult võiks pinnasetööde hulk, mis kaasneb ripsilla kinnitamisega olla samaväärne sellega, kui platoo serva ja nõlvale kinnitatakse trepp.

3.4 Mälestisel ja selle kaitsevööndis peab kaevetöödel olema tagatud arheoloogiline uuring. Uuringutega seotud kulud kannab tööde tellija (MuKS § 35 lg 7, § 40 lg 5). Arheoloogilisi uuringuid võib läbi viia vaid Muinsuskaitseameti vastava tegevusloaga ettevõtja (MuKS § 34 lg 4, § 36).

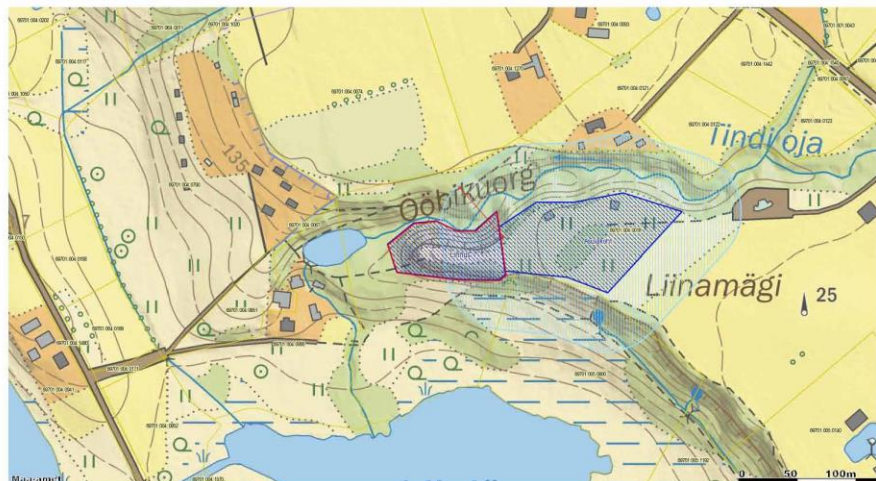
3.5 Arheoloogiapärandit säästva planeerimise eesmärgil tuleb uuring jagada etappideks: esmalt tuleks läbi viia arheoloogilised eeluuringud, et selgitada välja kultuurikihi lasumine ehituse alla jääval alal, teha kindlaks selle olemus ja mahukus. Kogu eemaldatav pinnas tuleb läbi sõeluda – lisaks *in situ* paiknevatele konstruktsioonidele ja leidudele võib olla linnuse platoo servadesse ladestunud ka arheoloogilisi leide 1950. aastate kaevamistelt – toona ei kasutatud uuringutel sõelu ning tõenäoliselt jäi läbi uuritud pinnase sisse ka leide.

3.6 Silla ehitusel ei tohi kahjustada linnuse reljeefi ega välisilmet. Raskete masinatega lähenemine linnuseplatoole tuleb kavandada hoolikalt ja pinnast säästvalt.

3.7 Arvestades ripsilla linnamäele rajamise keerukust (vaated, kinnitused, ehitustegevusele esitatavad nõuded), soovib Muinsuskaitseamet tungivalt ripsilla rajada välja poole linnamäe platood, idapoolsest vallist vahetult kirdesse (Lisa 1). Sellisel juhul on silla asulakohapoolse otsa projekteerimisel rohkem ruumi ning vabadust vajalike konstruktsioonide paigaldamisel. Sellisel juhul on Muinsuskaitseamet nõus toetama arheoloogiliste uuringute teostamisega ripsilla ehitamiseks vajalikust mahus.

Lisa 1.

Punasega on tähistatud Muinsuskaitseameti väljapakutud ripp silla asukoht.



/.../

Lugupidamisega
/allkirjastatud digitaalselt/
Mirja Ots
Võrumaa vaneminspektor