

Seletuskiri Haanja valla, Misso valla, Mõniste valla,
Rõuge valla ja Varstu valla ühinemislepingu juurde

ÜHINEMISLEPINGU SELETUSKIRI

Ühinemislepingu õiguslik alus: haldusreformi seadus, kohaliku omavalitsuse korralduse seaduse § 22 lõike 1 punkt 10, Eesti territooriumi haldusjaotuse seaduse § 91, kohaliku omavalitsuse üksuste ühinemise soodustamise seadus ja Rõuge Vallavolikogu ettepanek Haanja Vallavolikogule, Misso Vallavolikogule ja Varstu Vallavolikogule algatada haldusterritoriaalse korralduse muutmine ja ühinemisläbirääkimised (Rõuge Vallavolikogu 27.04.2016. a otsus nr 22) ja Haanja Vallavolikogu (26.05.2016. a otsus nr 11), Misso Vallavolikogu (19.05.2016. a otsus nr 1-3/21), Varstu Vallavolikogu (10.05.2016. a otsus nr 14) otsused ühinemisläbirääkimistega nõustumise kohta ning Mõniste Vallavolikogu 12.07.2016 otsusega nr 1-1.3/23 tehtud ettepanek Haanja Vallavolikogule, Misso Vallavolikogule, Rõuge Vallavolikogule ja Varstu Vallavolikogule algatada haldusterritoriaalse korralduse muutmine ja ühinemisläbirääkimised ning Haanja Vallavolikogu (11.08.2016 otsus nr 31), Misso Vallavolikogu (18.08.2016 otsus nr 1-3/28), Rõuge Vallavolikogu (08.08.2016 otsus nr 43) ja Varstu Vallavolikogu (23.08.2016) otsused ühinemisläbirääkimistega nõustumise kohta. Vastavalt Eesti territooriumi haldusjaotuse seaduse § 91 lg 2 p 1 lisatakse ühinemislepingule seletuskiri, milles peab olema märgitud haldusterritoriaalse korralduse muutmise vajaduse põhjendus, territooriumi suurus (pindala) ja alaliste elanike arv.

1. Haldusterritoriaalse korralduse muutmise vajaduse põhjendus, ühinemise olulisemad eesmärgid ja põhimõtted

Haanja valla, Misso valla, Mõniste valla, Rõuge valla ja Varstu valla ühinemisel tekkiv uus omavalitsus moodustab loogilise ja hoomatava territoriaalse terviku, kus on tasakaalus inimasustus, tööstuspiirkonnad, põllumaad ja looduslad. Ühinemine võimaldab tagada kogu piirkonna tervikliku ja tasakaalustatud arengu ning ühtse juhtimise.

Ühinemisläbirääkimiste ajal teadaolevale informatsioonile tuginedes on läbirääkimiste käigus ning ühinemislepingus arvestatud Eesti territooriumi haldusjaotuse seaduse § 7 lg 5 nimetatud asjaoludega alljärgnevalt:

Ajalooline põhjendus ja elanike territoriaalne ühtekuuluvus – ühendvald jääb suures osas Haanja kõrgustikule ja moodustab tervikliku loodusturismi sihtkoha. Rõuge, Haanja ja Varstu vald asuvad endise Rõuge kihelkonna alal, Mõniste vald endise Hargla kihelkonna alal. Endise Vastseliina kihelkonna lõunapoolsed alad moodustavad Misso valla tuumiku, viimase alla kuulub ka Luhamaa ümbrus, mis on setumaa ala. Kogu ühinemiskiirkond kuulub Võru maakonna koosseisu ning Võru linna toimepiirkonda, territoriaalne ühisnimetaja on valdade piirnemine Eesti Vabariigi riigipiiriga.

Ühinevate valdade keskus on Rõuge alevik ja moodustatava valla nimi on Haanjamaa vald. Nimi valiti ühinevate valdade volikogude liikmete seas läbi viidud hääletuse teel. Valitud nimi

sümboliseerib loodusgeograafilise ühendnimetusena Haanja kõrgustikust lähtuvat vormi, ühinevad omavalitsused on osa Haanja kõrgustikust või selle jalamist. Tegemist on konkreetset ühinemiskiirkonda iseloomustava looduspiirkonna nimetusega.

Ühinemisel tekib enam kui 5900 elanikuga omavalitsus, millel on head eeldused majanduslikuks toimetulekuks ja kaasaegse juhtimise rakendamiseks ning mis vastab haldusreformi seadusega sätestatud omavalitsusüksuse miinimumsuuruse kriteeriumile. Ühinemine **võimaldab parandada omavalitsuse elanike elukvaliteeti ning loob eeldusi demograafilise situatsiooni parandamiseks**, suuremas omavalitsuses on võimalik **osutada rohkem erinevaid teenuseid**. Tekib võimalus palgata uute valdkondade spetsialiste ning osta sisse ühekordset tippkompetentsi, millel on **positiivne mõju haldussuutlikkusele**.

Teenuste kättesaadavuse, valla tervikliku toimimise ja kvaliteedi tagamiseks luuakse teeninduskeskused senistes vallakeskustes (Haanja külas, Misso alevikus, Mõniste külas ja Varstu alevikus) ning loodava omavalitsuse ametiasutuse struktuuri koostamisel arvestatakse elanikele kvaliteetsete, mitmekesiste ja kättesaadavate teenuste osutamise vajadusega.

Ühinevate valdade olulisimad objektid on korrastatud ja hästitoimivad. Puuduvad märkimisväärsed arengutaseme erinevused. Eelarvete liitmine loob mastaabiefekti ja parandab oluliselt projektide omafinantseerimise võimekust, suurem eelarve võimaldab paremini maandada finantsriske.

Loomaks eeldusi **ühinemise positiivsele mõjule ettevõtluskeskkonna arendamisel** sisaldab ühinemisleping vastavasisulisi põhimõtteid (ühinemislepingu punktid 7.1–7.10), millest ettevõtluse arendamisel lähtutakse. Kokku on lepitud ettevõtluse arengustrateegia koostamine, sellesse kaasatakse piirkonna ettevõtjad ja teised huvigrupid.

Mõju hariduslikule olukorrale – ühinemislepinguga on kokku lepitud, et kõigile lastele tagatakse kvaliteetne kodulähedane alus- ja põhiharidus ning säilitatakse senine koolivõrk (olemasolev koolivõrk on kirjeldatud seletuskirja punktis 3.1).

Võimalikke mõjusid transpordi ja kommunikatsiooni korraldusele on käsitletud ühinemislepingu punktides 8.8, 8.9 ja 8.11, mis kirjeldavad ühistranspordikorraldust, kohalike teede arendamist ning elektri, side ja interneti valdkonda.

Ühinemiskiirkonna territoriaalsetest, sotsiaal-majanduslikest ja kultuurilistest tingimustest lähtuvalt on ühinemislepinguga ette nähtud piirkonna ettevõtluse arendamine, loodus- ja kultuuripärandi säilitamine.

Ühinemislepinguga kokku lepitud ühinemiskiirkonna arendamise põhimõtete kõrval peavad läbirääkijad oluliseks jätkata ühinemise järel järgnevaid Võrumaa omavalitsuste ühistegevusi:

- Toetatakse maakonnaüleste organisatsioonide arengut (Võrumaa Omavalitsuste Liit, Võrumaa Arenguagentuur, Võrumaa Partnerluskogu, Puidutöötlemise ja mööblitootmise kompetentsikeskus TSENTER, Võrumaa Spordiliit, Võrumaa Koolispordi Ühendus).
- Panustatakse Võru ja Setu kultuuri hoidmisesse ja arendamisse.
- Toetatakse ühtse ühistranspordivõrgu ning seda toetava teedevõrgu väljaarendamist.
- Tehakse koostööd piirkonnaüleste investeringu- ja arendusprojektide ettevalmistamisel ja elluviimisel (nt sotsiaalobjektid, turismiobjektid, kergliiklusteed, taristu jms).

- Kaalutakse võimalusi ühishangete läbiviimiseks valdkondades, kus see on otstarbekas.
- Peetakse oluliseks, et piirkonnas säiliksid mitmekesised ja kvaliteetsed eriarstiabi teenused ning tehakse koostööd perearstiteenuse arendamisel.
- Turundustegevustes lähtutakse piirkonna ühisest kokkulepitud kuvandist.
- Jätkatakse piirkonda ühendavate ühisürituste toetamist ja arendamist.
- Panustatakse piirkonnaülest ettevõtlusalade väljaarendamisse.
- Tehakse maakonnapõhist piiriülest koostööd.
- Toetatakse Võru linna kui maakonnakeskuse arengut ning kogu piirkonda teenindavate objektide edasiarendamist (nt Kubja laululava, AS Lõuna-Eesti Haigla, Suure Munamäe vaatetorn, rahvusvaheliseks treening- ja võistluskeskuseks väljaarendamise potentsiaaliga Haanja puhke- ja spordikeskus, Rõuge jäähooone, huvikoolid jne).
- Tehakse koostööd maakonna äärealade ja hajaasustatud piirkondade teenuste tagamiseks.
- Kaalutakse võimalusi toetada ühiselt maakondlikku tippsporti, nt Võrumaa esindusvõistkondade osalemist Eesti meistriliigas.
- Panustatakse siseturvalisuse arengusse.

Lisaks maakonnapõhistele ühistegevustele ja ühiste arengupõhimõtete elluviimisele pööratakse ühinemise järel tähelepanu väljakujunenud tugeva identiteedi ja kultuuritaustaga vallasisestele piirkondade eripärade ja traditsioonide säilitamisele Vana-Võrumaal ja Setumaal, toetades ning tähtsustades identiteediga seotud ja piirkonnaomaseid üritusi, tegevusi ja algatusi ning kaasates nende protsesside kavandamisse piirkondlikke ühendusi.

Ühinemisläbirääkimiste käigus on antud valdkonnas kokku lepitud alljärgnevatel põhimõtetel:

- vallal on valmisolek moodustada vajadusel Vana-Võrumaa ning Setumaa MTÜ või SA, mille ülesandeks on tagada piirkonna eripära säilitamine;
- toetatakse identiteediga seotud ja piirkonnaomaseid üritusi ja tegevusi;
- peetakse oluliseks Vana Võrumaa suitsusaunakombestiku ja Seto leelo, kui UNESCO vaimse kultuuripärandi nimistus olevate kultuuripärandite ja nendega kaasneva hoidmist ning edasiarendamist;
- tähtsustatakse kultuuriturismi arendamist;
- jätkatakse piirkondlike mainesündmuste korraldamist ja toetamist.

2. Asustus ja rahvastik

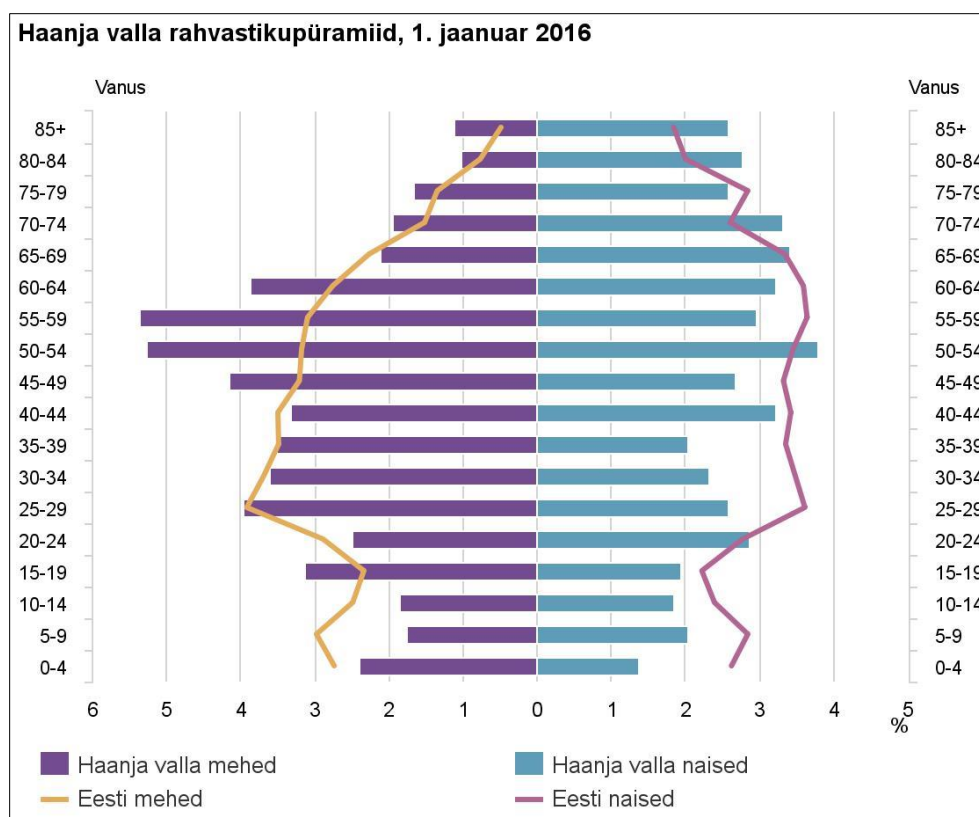
Omavalitsusüksus	Rahvaarv 1.01.2016	Pindala (km ²)	Rahvastikutihedus (in/km ²)
Haanja vald	1107	170	6,5
Misso vald	645	189	3,4
Mõniste vald	873	176	4,9
Rõuge vald	2213	264	8,3
Varstu vald	1075	171	6,3

Tabel 1. Ühinemispriirkonna rahvastiku- ja asustusandmed

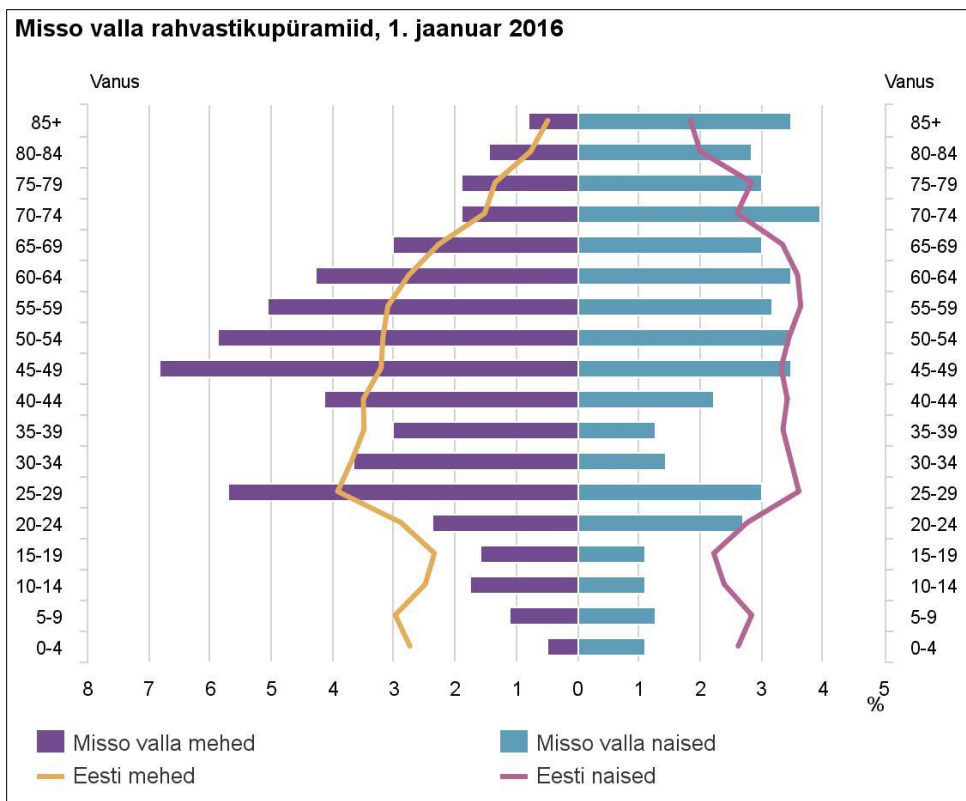
Moodustuva omavalitsuse summaarseks rahvaarvuks kujuneb 5913 elanikku ja kogupindalaks ligikaudu 970 km², selle suurust ja piire kirjeldab ühinemislepingu lisa 2 (ühinevate omavalitsuste kaart). Täpsemat rahvastiku soolis-vanuselist proportsionaalset struktuuri kajastavad ühinevate omavalitsuste rahvastikunäitajate tabel ning rahvastikupüramiidid.

KOV/ vanuserühm	0–6	7–18	19–64	65–...	KOKKU 01.01.2016 (01.01.2015)
Haanja vald	53 (4,8%)	110 (9,9%)	675 (61%)	269 (24,3%)	1107 (1105)
Misso vald	17 (2,6%)	38 (5,9%)	424 (65,7%)	166 (25,7%)	645 (676)
Mõniste vald	37 (4,2%)	83 (9,5%)	546 (62,5%)	207 (23,7%)	873 (900)
Rõuge vald	128 (5,8%)	256 (11,6%)	1387 (62,7%)	442 (19,9%)	2213 (2231)
Varstu vald	44 (4,1%)	110 (10,2%)	686 (63,8%)	235 (21,9%)	1075 (1115)

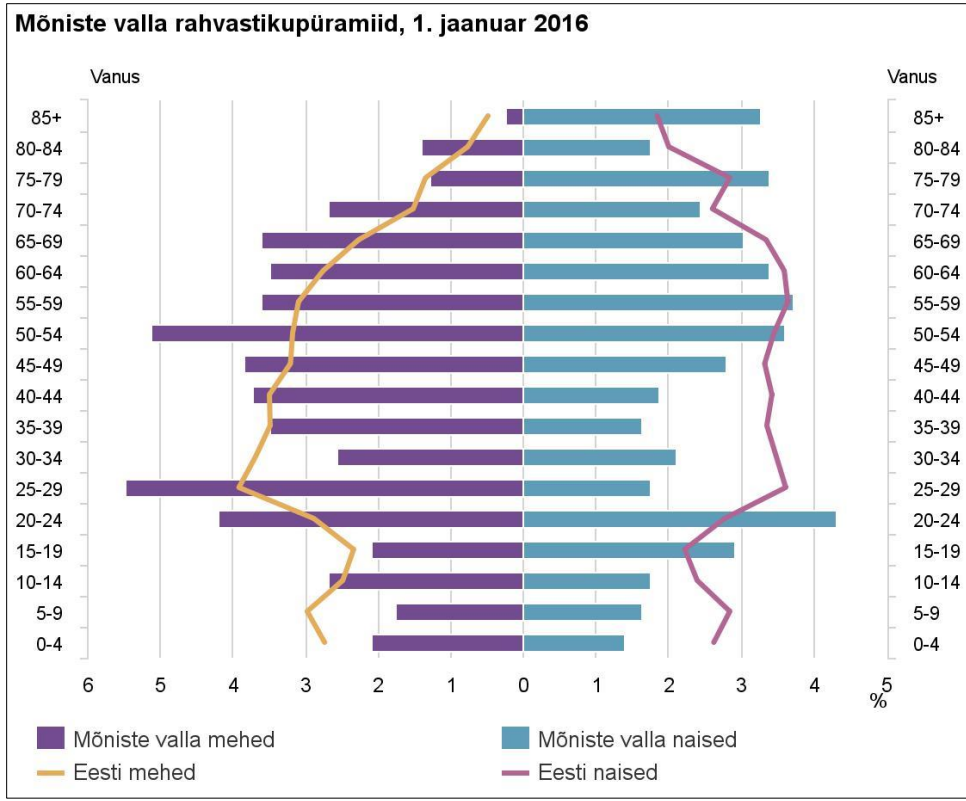
Tabel 2. Ühinemispiirkonna omavalitsuste rahvastiku vanuseline struktuur



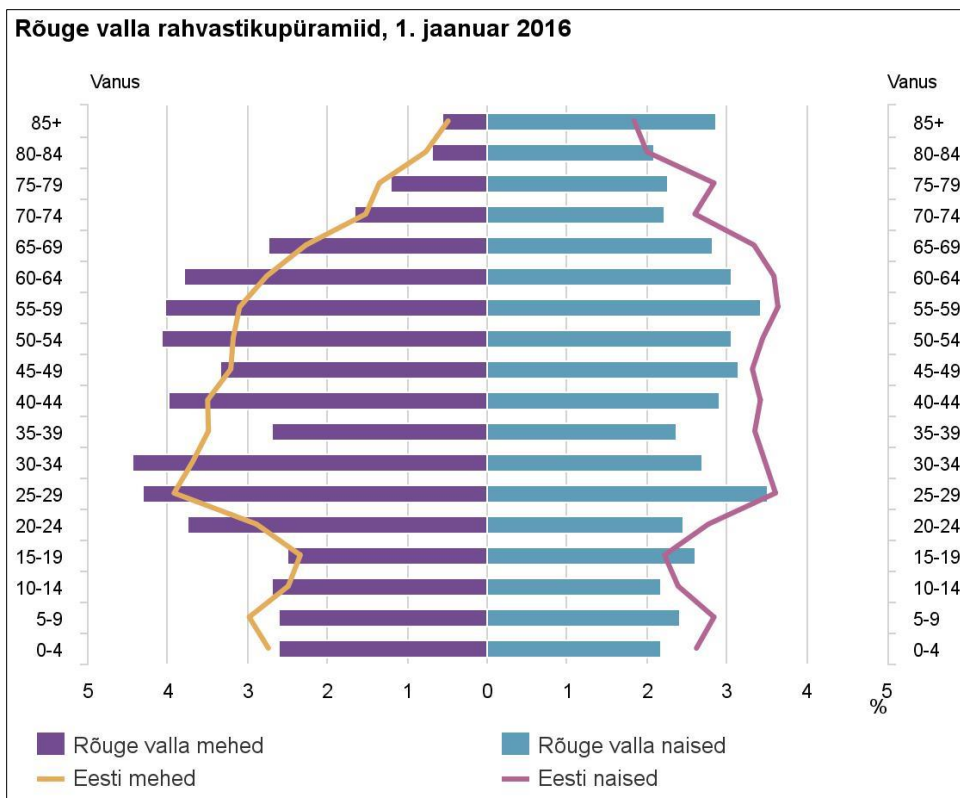
Skeem 1. Haanja valla rahvastikupüramiid. Allikas: Statistikaamet



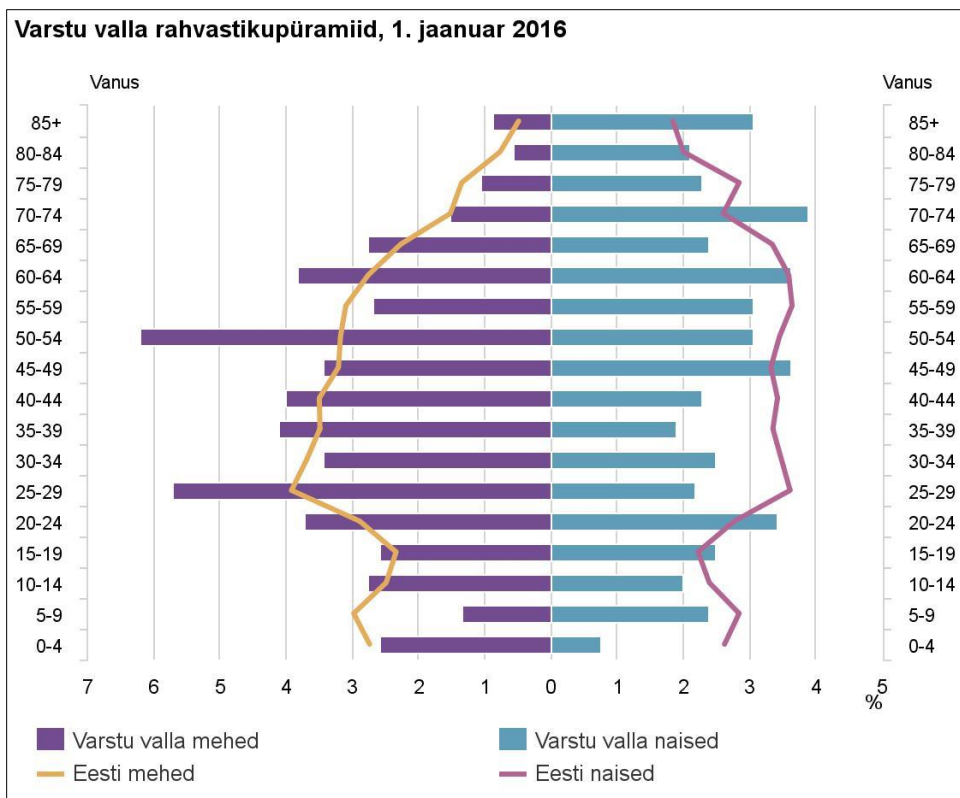
Skeem 2. Misso valla rahvastikupüramiid. Allikas: Statistikaamet



Skeem 3. Mõniste valla rahvastikupüramiid. Allikas: Statistikaamet



Skeem 4. Rõuge valla rahvastikupüramiid. Allikas: Statistikaamet



Skeem 5. Varstu valla rahvastikupüramiid. Allikas: Statistikaamet

2012. aasta rahvaarvu põhjal Statistikaameti koostatud maakonna rahvastikuprognosis kajastab jätkuvat rahvaarvu langust maakonnas (diagramm 1). Tegelik Võru maakonna rahvaarv on alates 2006. aastast püsivalt langenud, kuid 2016. aasta rahvaarv on võrreldes 2015. aastaga tõusnud (diagramm 1). Seejuures tuleb arvestada asjaoluga, et 2016. aastal hakkas Statistikaamet rahvastikuanalüüsi tegema uuel meetodil, kasutades residentsuse indeksi mõistet. Elukohtaallikana kasutati loendusjärgse asemel rahvastikuregistrijärgset elukohta. Perioodil 2010–2016 on ka ühinevates valdades rahvaarv vähenenud. Võrreldes 2010. aastaga on Haanja vallas rahvaarv vähenenud 6,3%, Misso vallas 17,2%, Mõniste vallas 14,5%, Rõuge vallas 3,1% ja Varstu vallas 14,1%. Samas Haanja vallas rahvaarv 2015. a tõusis võrreldes 2014. aastaga ja Rõuge vallas 2013. a rahvaarv tõusis võrreldes 2012. aastaga. Pikaajalise Statistikaameti rahvastikuprognosis järgi on Võru maakonna rahvastikutrend kahanev (diagramm 2).

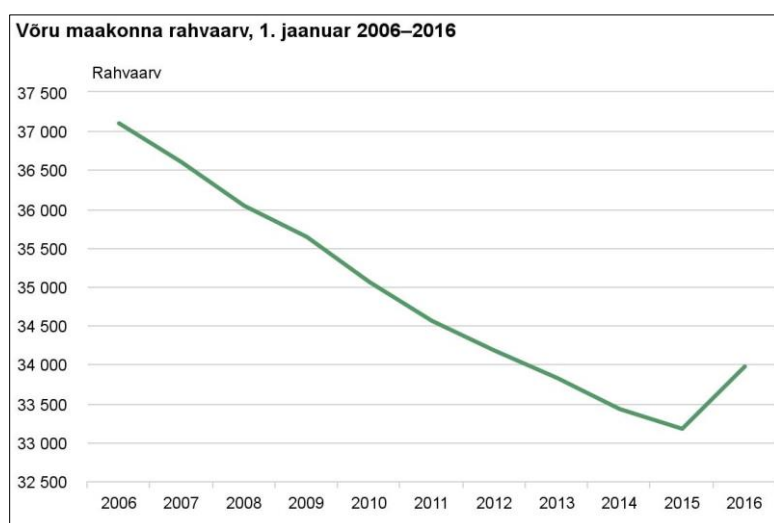


Diagramm 1. Võrumaa rahvastikukõver. Allikas: Statistikaamet

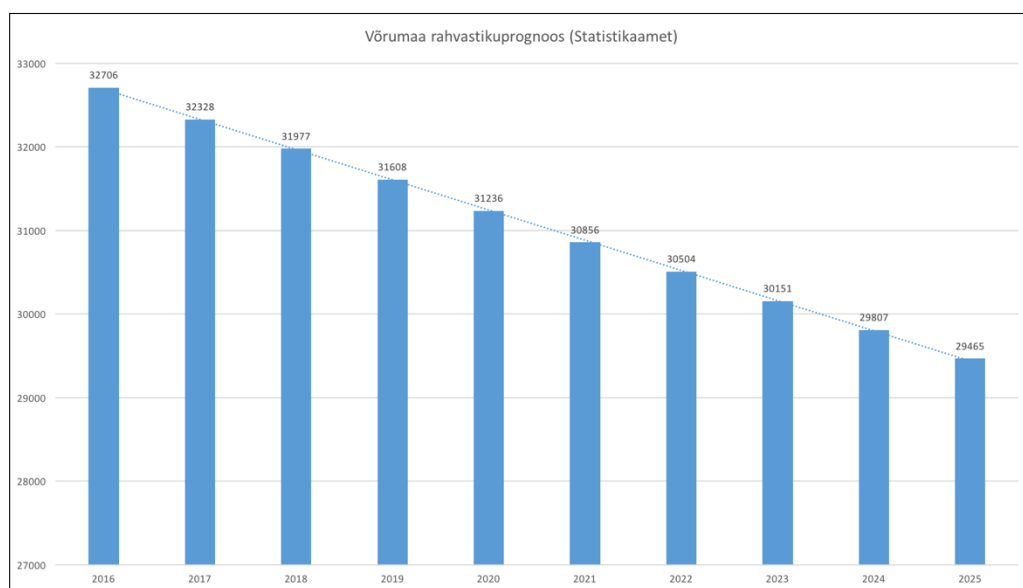
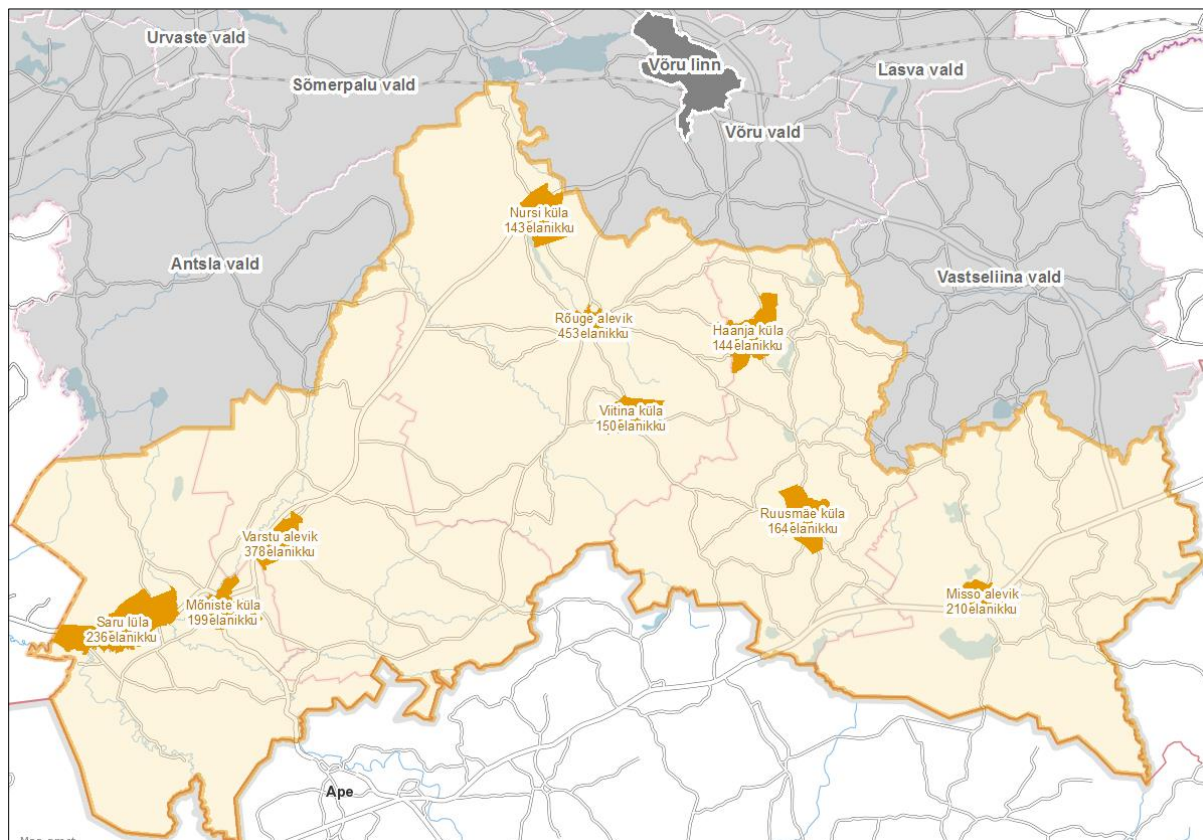


Diagramm 2. Võrumaa rahvastikuprognosis. Allikas: Statistikaamet

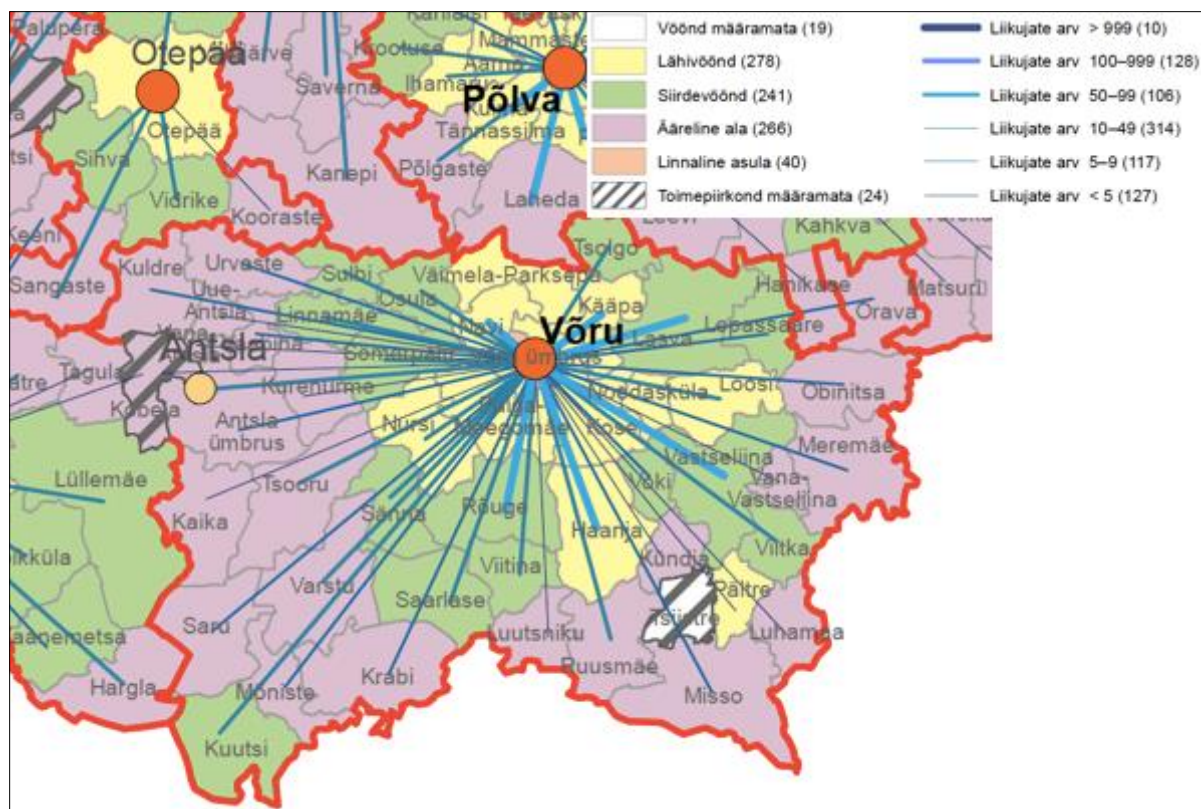
Ühinemispirkonna suuremad asustusüksused (üle 100 elaniku 01.07.2016. a seisuga) on Haanja küla (144 elaniku) ja Ruusmäe küla (164 elaniku) Haanja vallas, Misso alevik (210 elaniku) Misso vallas, Saru küla (236 elaniku) ja Mõniste küla (199 elaniku) Mõniste vallas, Rõuge alevik (453 elaniku), Nursi küla (143 elaniku) ja Viitina küla (150 elaniku) Rõuge vallas ning Varstu alevik (378 elaniku) Varstu vallas. Suuremate asustusüksuste paiknemist illustreerib skeem 6.



Skeem 6. Ühinemispirkonna suuremate asustusüksuste paiknemine

2014. aastal Statistikaameti poolt koostatud kogumikus “Toimepiirkondade määratlemine” määratletud ühinemispirkonna kandidid asuvad Võru linna toimepiirkonnas (toimepiirkonna rahvaarv 34 014 elaniku). Iga toimepiirkonda iseloomustab sisemine jagunemine võõnditeks – lähivõõnd, siirdevõõnd ja äärealad. Vood kantidest tõmbekeskustesse näitavad keskuse tagamaa suurust: mida rohkem voogusid, seda suurem on keskuse mõjuala ja seda tugevama keskusega (töökohtade koondumiskoht) on tegemist.

Ühinemispirkonnas on esindatud Võru toimepiirkonna lähivõõnd, siirdevõõnd ning äärealad (skeem 7). Piirkonnas on esindatud ka kant (Tsiistre), kust ei käi kogumiku koostajate andmetel ühtegi inimest ei oma ega naabermaakonna keskustesse tööle. Töörände puudumise põhjuseid on peamiselt kaks: a) kandis elab väga vähe inimesi ning elanikud ei osale tööhõives ning b) töö käiakse kohalikes ja lähedal asuvates küldes ja alevikes, mitte kaugemal asuvas keskuslinnas.



Skeem 7. Ühinemiskiirkonna toimepiirkonnad. Allikas: Statistikaamet, 2014

3. Ühinemisega seotud teenuste- ja halduskorralduse põhimõtted

3.1. Avalike teenuste osutamine

Ühinemisleping seab eesmärgiks avalike teenuste osutamise kvaliteedi ja kättesaadavuse parandamise sh koolivõrgu säilimise. Avalike teenuste osutamiseks loodud teenuskeskustes Haanja külas, Misso alevikus, Mõniste külas ja Varstu alevikus, osutatakse neid teenuseid, mida on otstarbekas osutada elukoha lähedal. Teenuskeskustes kasutatakse e-lahendusi, et oleks võimalik suhelda kõigi vallaametnikega. Teenuskeskuste täpsemad funktsioonid selguvad uue valla struktuuri koostamise käigus peale omavalitsuste ühinemist.

Ühinemislepingu koostamise ajal osutavad ühinevad vallad avalike teenuseid järgnevalt:

Haanja vald

Haanja Vallavalitsuse hallatavad asutused:

- Haanja Kool – Haanja koolimajas toimub lasteaia rühma ja 1.–9. klassi õppetöö, Ruusmäel Rogosi mõisas toimub lasteaia rühma ja 1.–3. liitklassi õppetöö;
- Haanja Valla Rahvamajad – kultuuri ja vabaaja teenust osutatakse Haanja rahvamajas ja Ruusmäe rahvamajas Rogosi mõisas;
- Haanja Raamatukogu;
- Luutsniku Raamatukogu;
- Ruusmäe Raamatukogu;
- Suure Munamäe Vaatetorn.

Lisaks nimetatud asutustele haldab Haanja vald järgmisi objekte:

- Haanja Puhke- ja Spordikeskus;
- Rogosi mõisa peahoone ja park ning muuseum;
- Plaani ja Pütsepa kalmistud;
- Haanja noortemaja;
- Ruusmäe noortetuba;
- Ruusmäe staadion;
- Sotsiaalmaja (Mäe tee 2, Ruusmäe);
- Perearstipunktid Haanjas ja Ruusmäel.

Lisaks tegutseb Haanja rahvamajas võrukeelne lastehoid

Misso vald

Misso Vallavalitsuse hallatavad asutused:

- Misso Kool (lasteaed-põhikool ja õpilaskodu, staadion);
- Misso Sotsiaalkeskus;
- Misso Rahvamaja (sh laululava);
- Misso Raamatukogu ja Luhamaa laenutuspunkt.

Lisaks nimetatud asutustele haldab Misso vald järgmisi objekte:

- EELK Vastseliina koguduse Misso abikirik;
- EAÕK Luhamaa Pühavaimu kirik.

Noorsootöö on delegeritud MTÜ-le Misso Avatud Noortekeskus.

100% Misso valla osalusega OÜ Misso Haldus tegeleb ühisveevärgi ja -kanalisatsiooni, teedega ja muude remondi- ning majandusküsimustega. OÜ haldab Misso kalmistut Kaubi külas ja Luhamaa kalmistut Määsi külas.

Misso alevikus töötab perearst.

Mõniste vald

Mõniste Vallavalitsuse hallatavad asutused:

- Mõniste Kool (staadion, miniarena) Kuutsi külas;
- Mõniste Rahvamaja Kuutsi külas;
- Kuutsi Raamatukogu Kuutsi külas
- Mõniste Raamatukogu Mõniste külas;
- Hooldekodu Pihlakobar Mõniste külas;

Lisaks hallatavatele asutustele on Mõniste külas veel avatud noortekeskus ja perearstikeskus ning Vastse-Roosa külas kalmistu.

Rõuge vald

Rõuge Vallavalitsuse hallatavad asutused:

- Rõuge Põhikool (sh spordihoone, jääväljak, kunstmuru jalgpalliväljak);
- Rõuge Lasteaed (tegutseb kahes majas: nelja rühmaga põhimaja Rõuges ja üks rühm Viitina külakeskuses);

- Rõuge Tervisekeskus (majas tegutsevad hooldekodu, perearstikeskus, hambaarst, apteek ja erinevad elukondlike teenuste pakkujad);
- Rõuge Rahvamaja;
- Rõuge Raamatukogu (tegutseb Rõuge rahvamajas);
- Viitina Raamatukogu (tegutseb Viitina külakeskuses);
- Sänna Raamatukogu (teenus delegeeritud MTÜ-le Sänna Kultuurimõis, raamatukogu tegutseb Sänna kultuurimõisas);
- Nursi Raamatukogu (tegutseb Nursi külakeskuses);
- Rõuge Avatud Noortekeskus.

Lisaks nimetatud asutustele haldab Rõuge vald järgmisi objekte:

- Nursi noortetuba (tegutseb Nursi külakeskuses);
- Viitina noortetuba (tegutseb Viitina külakeskuses);
- Jaanipeebu kalmistu;
- Rõuge vana kalmistu;
- Nogopalu kalmistu;
- Ööbikuoru keskus.

Lisaks tegutseb vallas Leiutajate Külakool (erakool, mis tegutseb Sänna kultuurimõisas) ning alates 2017. a jaanuarist alustab Sänna mõisas kümnele perele lapsehoiuteenus, mida pakub MTÜ Sänna Kultuurimõis.

100% Rõuge valla osalusega OÜ Rõuge Kommunaalteenus tegeleb soojusenergia tootmise ja müügi, ühisveevärgi- ja kanalisatsiooniteenuse ning elektritööde, heakorra ja muude hooldusteenuste osutamisega.

Varstu vald

Varstu Vallavalitsuse hallatavad asutused:

- Varstu Keskkool (sh spordihoone, staadion, kattega palliplats);
- Varstu Kultuurikeskus;
- Varstu Lasteaed Sipelgas;
- Varstu Raamatukogu (tegutseb Varstu Kultuurikeskuses);
- Krabi Raamatukogu (tegutseb Krabi koolihoones).
- Lisaks nimetatud asutustele haldab Varstu vald järgmisi objekte:
- Varstu noortetuba (tegutseb hetkel Varstu koolihoones, edaspidi Varstu teenuskeskuses)
- Varstu-Ritsiku kalmistu;
- Vana-Roosa kalmistu.

Lisaks tegutseb Varstu vallas Krabi kool (erakool) koos õpilaskoduga ning toimub perearsti vastuvõtt Varstu alevikus.

Ühinemisläbirääkimiste käigus on kokku lepitud, et Haanja valla territooriumil asuvate omatulu teenivate objektide (Suure Munamäe vaatetorn ning Haanja puhke- ja spordikeskus) tegevuse rahastamisel lähtutakse põhimõttest, et iga-aastasest teenitud puhaskasumist 2/3 eraldatakse vastavate objektide investeerimisvajaduste katteks.

Avalike teenuste osutamiste ruumilist paiknemist illustreerib ühinemislepingu seletuskirja lisa 1 (teenuste osutamise asukohtade skeem).

3.2. Haridusvaldkonna (sh huviharidus ja noorsootöö) ümberkorraldamise põhimõtted

Ühinemislepingus kokku lepitud haridusvaldkonna ümberkorraldamisel lähtutakse järgnevatest ühinemisläbirääkimiste käigus välja töötatud valdkondlikest suunistest ja põhimõtetest:

- säilitada õpilaste olemasolul olemasolev koolivõrk – Haanja, Misso, Mõniste, Rõuge ja Varstu koolid;
- ühtlustada töö- ja palgakorralduse põhimõtted lasteaedades ja üldhariduskoolides;
- lähtudes kaasava hariduse põhimõtetest kaardistada erivajadustega laste klassid ja tugispetsialistid/tugiisikud, võimalusel luua erivajadustega laste klasse ja erivajaduste rühmi ka lasteaias;
- kaardistada toetused gümnasistidele aastani 2023 (transport, elukoht);
- tagada, et valla hallatavate asutuste poolt lastele ja noortele pakutavad ringitunnid on tasuta. Väljaspool valla hallatavate asutuste poolt korraldatavale huviringidele tuleb kehtestada ühtsetel alustel toetamise põhimõtted.

3.3. Sotsiaal- ja tervishoiuvaldkonna ümberkorraldamise põhimõtted

Sotsiaalvaldkonna toetuste ja teenuste ühtlustamisega seotud detailsem korraldus töötatakse välja ühinemislepingu jõustumisele eelneval üleminekuajal (tähtaeg 31.08.2017): kirjeldatakse toetuste ja teenuste sihtgrupid, ühtlustatud määrad ning teenuste osutamise korraldus, millest lähtutakse valdkonda reguleerivate õigusaktide väljatöötamisel. Toetuste ja teenuste ühtlustamisel lähtutakse vajadustest. Ühtlustamise ettevalmistamisel lähtutakse alljärgnevatest ühinemisläbirääkimiste käigus välja töötatud valdkondlikest suunistest ja põhimõtetest:

Lepinguosaliste sotsiaaltoetuste ühtlustamisel ning toetusemäärade kehtestamisel seatakse eesmärgiks lepinguosaliste kehtestatud kõrgem toetusmäär või lepinguosaliste kehtestatud määrast keskmisest kõrgem määr. Toimetulekutaseme tõstmiseks eelistatakse vajaduspõhiseid toetusi, mille põhimõtted on vaja eelnevalt ühtlustada. Kõrgema määraga ühtlustatakse sünnitoetus (sh kolmes osas väljamaksmine), matusetoetus ja esimesse klassi astuja toetus. Teiste toetuste puhul esmalt analüüsitakse toetuse eesmärki ning saadavat tulemust ja sellest tulenevalt leitakse sobivaim toetusmäär. Eakate juubelitoetuste ja jõulutoetuste puhul eelistatakse rahalise toetuse asemel kohalike ettevõtjate ja käsitööliste toodangut kingitustena. Sotsiaalteenuste osutamisel rakendatakse omaosaluse tasusid, mille suurus määrab vallavalitsus arvestades printsiipi, et tasu suurus ei tohi olla takistuseks teenuse saamisel. Omaosaluse tasu ei rakendata lastele ja teenustele, mille puhul ei ole otstarbekas omaosalustasu määrata sõltuvalt abivajadusest ning teenuse eesmärgist (nt võlanõustamisteenus, tugiisikuteenus).

Sotsiaalteenuste arendamisel lähtutakse abivajajate vajadusest ning eelistatakse juhtumipõhist lähenemist, et tagada parim abi. Vallas ühtlustatakse seni osutatavad teenused: koduteenus, sotsiaaltransporditeenus, tugiisikuteenus, väljaspool kodu osutatav üldhooldusteenus ning vastavalt elanikkonna vajadustele arendatakse välja teisi sotsiaalteenuseid. Sealhulgas arendatakse enam teenuseid, mis aitavad abivajajatel ja nende lähedastel kodus keskkonnas

paremini toime tulla ning toetatakse eakate aktiveerumist läbi päevakeskuste tegevuste ja eakate ettevõtluses osalemise suurenemise läbi.

Üldhooldusteenuste arendamise peamine eesmärk on tagada valla elanikele kvaliteetse ja kodulähedase teenuse kättesaadavus ning kasvatada võimekust teenuse müümiseks klientidele väljastpoolt valda. Teenuse pakkumine säilitatakse juba teenust osutavates piirkondades (Missos, Mõnistes ja Rõuges). Teenuse kvaliteedi tõstmiseks arendatakse kõigis hooldekodudes välja spetsiifiline pädevus (nt dementsete hooldus jne).

Oluliseks peetakse perearstiteenuse kättesaadavuse tagamist senistes valdades (Haanja, Misso, Mõniste, Rõuge, Varstu) ning omavalitsus jätkab perearstide toetamist (sh ruumide rendisoodustused, kommunaalteenuste osaline tasumine jne). Esmatasandi tervishoiuteenuse kättesaadavuse tagamiseks kindlustab vald abivajajatele transpordi perearsti teenuse kasutamiseks. Rõuge kui suurem keskus jätkab perearsti ja tervisekeskuse teenuste arendamist, et vedada eest ülevallalisi ennetus- ja edendusteenuseid (koolitervishoid jms).

Healunõukogu (senine tervisenõukogu) kaasab turvalisuse, heaolu ja sotsiaalkaitse teemade aruteludesse kõiki osapooli ja huvigruppe ning annab sellega laiapõhjalise sisendi valla juhtimis- ja otsustusprotsessidesse. Koostatakse valla healuprofiil ja selle tegevuskava. Healuprofiil on erapooletu tööriist, mis annab ülevaate valla inimkapitali hetkeseisust, probleemidest ja nende mõjuritest. Healuprofiil on sisend valla arengusuundade jätkusuutlikuks planeerimiseks ja poliitiliste otsuste langetamiseks.

3.4. Ametnike ja töötajate sotsiaalsed garantiid

Omavalitsuste ühinemisel läbiviidud organisatsiooniliste ümberkorralduste tõttu koondatavatele ametiasutuste ametnikele ja töötajatele makstakse pikaajalise ja/või tulemusliku töö eest preemiat lähtuvalt teenistusstaažist:

Staažiga kuni 1 aasta	2 kuu töötasu ulatuses
Staažiga 1–10 aastat	4 kuu töötasu ulatuses
Staažiga 11–20 aastat	5 kuu töötasu ulatuses
Staažiga üle 20 aasta	6 kuu töötasu ulatuses

Eeltoodud põhimõtet rakendatakse ka lapsehooldus- ja vanemapuhkusel viibivate ametnike ja töötajate asendajate puhul.

3.5. Maamaksu ühtlustamise põhimõtted

Ühinemisläbirääkimiste käigus on kokku lepitud, et ühinemise järel ühtlustatakse loodava omavalitsuse territooriumil kehtivad tasud ja maksud. Maamaksu määr on ühinevates valdades erinev. Rõuge ja Mõniste valdades on kehtestatud seadusjärgne maksimummäär ning Haanja, Misso ja Varstu valdades madalam maksumäär. Maamaksu kehtestamine ühendvallas on uue volikogu pädevuses ning läbirääkimiste ajal on kokku lepitud, et ühtlustamise käigus võetakse aluseks kõigi valdade 2016. aastal kehtivate maamaksumäärade keskmine (ühtne maamaksumäär 2,34% ja haritava maa ja loodusliku rohumaa maamaksumäär 1,86%).

3.6. Majandusvaldkonna ümberkorraldamise põhimõtted

Ühinemisläbirääkimiste käigus on kokku lepitud, et ühendvalla majandusküsimuste haldamiseks luuakse uus ühine taristuhalduse ettevõtte, mille eesmärk on lahendada erinevate

majandusvaldkonnaga seotud teenuste osutamine (hoonete haldus, küte ja soojamajandus, haljastus, ühisveevärk ja kanalisatsioon). Valdkondade lõplik ulatus selgub ettevõtte asutamise ja arendamise käigus. Vee- ja kanalisatsiooniteenuste hindade osas lähtutakse põhimõttest, et olemasolevad lepingud (ja nendest tulenevad hinnad) kehtivad lepingutähtaegade lõpuni ning järgnevate lepingute sõlmimiseks töötatakse välja hindade ühtlustamise põhimõtted.

3.7. Jäätmemajanduse korraldamise põhimõtted

Jäätmemajanduse põhimõtete ühtlustamisega alustasid läbirääkivad omavalitsused juba ühinemisotsuse eel – Rõuge vald on läbi viinud ühise korraldatud olmejäätmete veo operaatori leidmise hanke, kellega leping kehtib kuni 31.01.2022. Rõuge ja Misso piirkonnad lähevad uuele lepingule üle 01.02.2017, Haanja piirkond 01.11.2018 ja Varstu ning Mõniste piirkonnad 02.07.2019.

4. Ühinemisläbirääkimiste korraldus

Ühinemisläbirääkimiste käiku juhtis läbirääkimiste juhtrühm, kuhu kuulusid Juri Gotmans, Aigar Kalk, Lembit Sikk, Aigar Paas, Tiit Niilo, Tiit Toots, Karel Saarna, Rein Ansip, Ale Sprenk, Katrin Roop ja Tõnu Lindeberg.

Võimalikult laiapõhjalise ja erinevaid vaateid hõlmava ühinemislepingu koostamiseks moodustati juhtrühma poolt neli valdkondlikku töörühma:

- Finants-, majandus- ja arengutöörühm koosseisus Taavi Karu, Kalvi Kõva, Olev Mõttus, Rein Peedumäe, Uno Kangro, Vahur Zuppur, Indrek Ülper, Maret Einla, Tiia Kukk, Rein Ansip, Kaja Juhanson, Rainer Vissel, Mirian Sild, Jane Liiv, Liisi Kurvits, Meelis Mõttus ja väline ekspert Antti Roose, mille tegevust juhtis Rõuge vald;
- Hariduse töörühm koosseisus Ale Sprenk, Kerli Kõiv, Elina Järv, Toomas Raju, Evi Lestberg, Maie Oppar, Egle Kõva, Sirje Pihelgas, Kaire Trumm, Kristin Tisler, Ave Saluorg, Õne Saluorg, Maarika Niidumaa, Juta Kond, Romet Pazuhaniš ja väline ekspert Piret Sapp, mille tegevust juhtis Varstu vald;
- Sotsiaal- ja tervishoiu töörühm koosseisus Mariliis Raidma, Maire Grossmann, Siiri Kuus, Aune Saal, Maie Kalnapenkis, Anne Heier, Erki Sok, Helina Tammemägi, Evi Luts, Signe Arumäe, Aivar Nurk, Egle Veinberg, Ulvi Trahv ja väline ekspert Kadri Kangro, mille tegevust juhtis Misso vald;
- Kultuuri, spordi ja kolmanda sektori töörühm koosseisus Sirje Pärnapuu, Riina Kõots, Viivika Nagel, Lauri Semevsky, Tiia Zuppur, EdaVeeroja, Edda-Karin Luht, Imre Paas, Aigi Young, Malle Vissel, Anne Kibal, Anneli Mändmaa, Peeter Laurson, Liilia Veber ja väline ekspert Mailis Koger, mille tegevust juhtis Haanja vald.

Igast vallast kuulus igasse töörühma 2–3 liiget, lisaks kaasati iga meeskonna töösse ka väline ekspert. Töörühmad kaardistasid ja analüüsisid valdkondlikku infot ning esitasid oma sisendi ühinemislepingusse.

Ühinemisläbirääkimiste korraldamist nõustas konsultant Kadri Tillemann, konsultatsiooni-tegevust rahastas EAS toetusmeetmest “Omavalitsuste vabatahtlike ühinemiste koordineerimine” EL Sotsiaalfondi vahenditest.

Ühinemisläbirääkimiste käiguga seotud informatsioon avalikustati läbirääkivate omavalitsuste

kodulehtedel, juunis 2016 ja novembris 2016 anti välja Ühinemisläbirääkimiste Infoleht. Ühinemislepingu ja selle lisade avalik väljapanek viidi läbi ajavahemikul 3.–24. oktoober. Kuni 24. oktoobrini oli piirkonna elanikel võimalik läbirääkivatele omavalitsustele edastada ühinemislepinguga seotud ettepanekud ja vastuväited. Avalikud teavituskoosolekud viidi läbirääkivates omavalitsuses läbi 2016. aasta juulis ja oktoobris 2016.

Ühinemisega seotud finantsmõjude hindamiseks viis Cumulus Consulting OÜ 2016. aasta novembris läbi finantsanalüüsi, mille tulemused kinnitasid, et ühinemise kaudu tekib võimekus ellu viia tunduvalt suuremama hulsi projekte. Tänu ühinemisele on võimalik kavandada tervikult omavalitsuse infrastruktuuri ja teenuste pakkumist, mis loob eeldused parema kulutõhususe saavutamiseks omavalitsuse majandamisel ja teenuste osutamisel. Analüüsi tulemusena selgus, et moodustuva omavalitsuse hinnanguline põhitegevuse tulu on 8 miljonit eurot (2018) ning maksimaalne investeerimisvõimekus omavahendite ja laenu arvelt (2018–2021) 5,7 miljonit eurot. See võimaldab katta ühinemislepingus ja eelarvestrateegiates kavandatud investeerimisvajadusi.

Elanike arvamus ühinemise kohta selgitati välja 11.–12. detsembril 2016 toimunud rahvaküsitlusel:

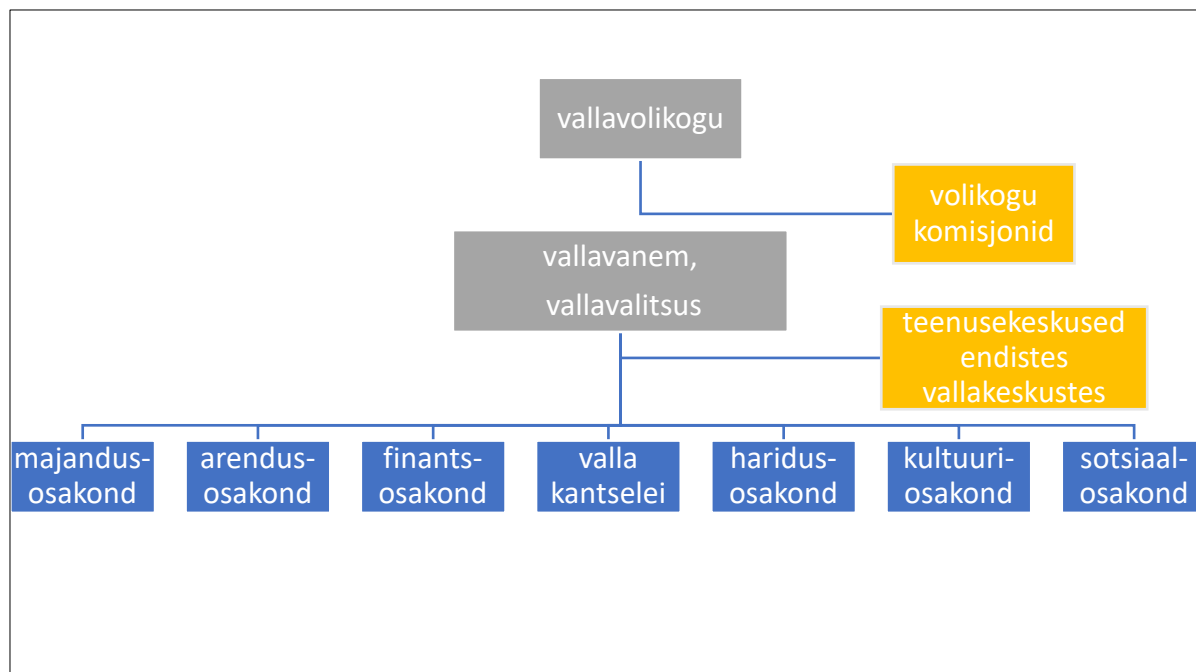
- Haanja valla 954 hääleõiguslikust elanikust käis arvamust avaldamas 55 inimest (5,8%), ühinemise poolt oli 40 inimest (72,7%) ja ühinemise vastu 15 inimest (27,3%);
- Misso valla 573 hääleõiguslikust elanikust käis arvamust avaldamas 54 inimest (9,4%), ühinemise poolt oli 25 inimest (46,3%) ja ühinemise vastu 11 inimest (32,4%);
- Mõniste valla 749 hääleõiguslikust elanikust käis arvamust avaldamas 34 inimest (4,5%), ühinemise poolt oli 22 inimest (64,7%) ja ühinemise vastu 11 inimest (32,4%), üks sedel oli kehtetu;
- Rõuge valla 1838 hääleõiguslikust elanikust käis arvamust avaldamas 125 inimest (6,8%), ühinemise poolt oli 43 inimest (34,4%) ja ühinemise vastu 81 inimest (64,8%), üks sedel oli kehtetu;
- Varstu valla 919 hääleõiguslikust elanikust käis arvamust avaldamas 42 inimest (4,6%), ühinemise poolt oli 27 inimest (64,3%) ja ühinemise vastu 15 inimest (48,7%).

Ühinemislepingus kokkulepitu elluviimine algab lepingu jõustumise tähtajast. See tähendab, et Haanjamaa vald omavalitsusüksusena tekib 2017. aasta kohaliku omavalitsuse volikogude valimiste väljakuulutamise päeval, misjärel asub valitud volikogu esmalt läbi viima valimisjärgseid toiminguid (sh volikogu esimehe ja aseesimehe valimine, vallavanema valimine, vallavalitsuse kui otsustusorgani kinnitamine jne). Uut omavalitsust teenindava ametiasutuse asutamine ja selle struktuuri kinnitamine on uue vallavolikogu pädevuses, kuni nende toiminguteni jõudmiseni jätkavad senised vallavalitsused (täna ametiasutuste ametnike ja töötajate koosseis kajastub tabelis 3) ja nendes töötavad ametnikud/töötajad oma seniste ülesannete täitmist.

Haanja VV	Misso VV	Mõniste VV	Rõuge VV	Varstu VV
vallavanem	vallavanem	vallavanem	vallavanem	vallavanem
vallasekretär	vallasekretär	vallasekretär	abivallavanem	vallasekretär
asjaajaja-registripidaja	sekretär	pearaamatupidaja (0,5)	vallasekretär	pearaamatupidaja
abivallavanem	pearaamatupidaja	raamatupidaja	kantselei peaspetsialist	maakorraldaja
pearaamatupidaja	haldusjuht (0,25)	registripidaja	arendusnõunik	arenguspetsialist
vanemmaakorraldaja	sotsiaaltöö spetsialist	maakorraldaja	finantsjuht	majandusspetsialist
sotsiaaltöö spetsialist	raamatupidaja-kassapidaja (soodusting TL)	majandus-spetsialist	raamatupidaja (soodustingimustel TL)	raamatupidaja
kassapidaja-raamatupidaja	maa- ja ehitusspetsialist	sotsiaaltöö spetsialist	haridusnõunik-raamatupidaja	spetsialist
		hooldustöötaja (TL 0,3)	maa- ja ehitusnõunik	sotsiaaltöö spetsialist
		noortejuht (TL 0,5)	keskkonnaspetsialist	
			sotsiaalnõunik	
			lastekaitse spetsialist 0,5	
			projekti- ja infojuht 0,8 (TL)	
			noorsootöö spetsialist (TL)	
			arhivaar (soodustingimustel TL)	

Tabel 3. Ühinevate omavalitsuste ametiasutuste ametnikud ja töötajad

Haldusterritoriaalse korralduse muutmise tulemusena moodustunud kohaliku omavalitsuse üksuse uus ametiasutus peab haldusreformi seaduse kohaselt tööd alustama 2018. aasta 1. jaanuaril. Moodustatava ametiasutuse struktuuri ja ametikohtade koosseisu kehtestamine on 2017. aastal valitava vallavolikogu pädevuses. Struktuuriprojekti koostamise hõlbustamiseks on läbirääkimiste käigus koostatud soovituslik struktuurilahenduses vastavalt skeemil 8 kujutatud struktuuripuule.



Skeem 8. Struktuuripuu

Läbirääkimiste käigus on kujundatud seisukoht, et vallavolikogu esimehe ametikoht on palgaline, et tagada võimalus süveneda volikogu töösse ning jagada vallavanemaga esindusfunktsioonide täitmist.

Ametiasutus ja otsustusorganid asuvad ellu viima omavalitsustele seadustega määratud ülesandeid, lähtudes ühinemislepingus kokku lepitud põhimõtetest. Kuni kohaliku omavalitsuse korralduse seaduse ja teiste omavalitsuskorraldust reguleerivate õigusaktide (nt haldusmenetluse seadus, ehitus- ja planeerimisvaldkonna õigusaktid) praeguste võimaluste kehtimiseni saavad kohalikud elanikud jätkuvalt võimaluse kohaliku elu korraldamises (nt eelnõude algatamise võimalus) ning otsustusprotsessides (nt eelnõude avalikustamise protsessid) osaleda.

Seletuskirja lisa 1. Avalike teenuste osutamise asukohtade skeem

